

Imielno, dn. 20 października 2017r.

Stan realizacji zadań oświatowych w roku szkolnym 2016/2017

Zgodnie z ustawą z dnia 14 grudnia 2016 r. Prawo oświatowe poniżej przedstawiamy informację o stanie realizacji zadań oświatowych gminy za poprzedni rok szkolny, tj. 2016/2017.

Informacje zawierają dane dotyczące wyników egzaminów gimnazjalnych, zadań własnych gminy oraz wykaz prac remontowych wykonanych w każdej ze szkół funkcjonujących na naszym terenie.

W roku szkolnym 2016/2017 uczniowie klas VI szkół podstawowych nie zdawali ogólnopolskiego sprawdzianu kończącego ich edukację na poziomie podstawowym. Związane to było ze zmianą dotyczącą struktury szkolnictwa – uczniowie kończący VI klasę zamiast pójść do gimnazjum, zostają w szkole podstawowej, która została wydłużona do ośmiu lat.

Na podstawie Rozporządzenia Ministra Edukacji Narodowej w sprawie szczegółowych warunków i sposobu przeprowadzania egzaminu gimnazjalnego i egzaminu maturalnego w roku szkolnym 2016/2017 w placówkach oświatowych w miesiącu kwietniu 2017 r. odbył się egzamin klas III gimnazjalnych.

Szczegółową analizę wyników egzaminu w poszczególnych szkołach zawierają odpowiednio:

ZS Motkowice – Załącznik Nr 1

ZS Mierzwin – Załącznik Nr 2

Ogólne informacje o szkołach:

W roku szkolnym 2016/2017 do szkół na terenie Gminy Imielno uczęszczało 477 uczniów (uczniowie punktu przedszkolnego, oddziałów przedszkolnych, szkół podstawowych oraz gimnazjów). Ogólną liczbę uczniów z podziałem na poszczególne szkoły zawiera Załącznik Nr 3.

W szkołach na terenie Gminy Imielno w ubiegłym roku szkolnym zatrudnionych było 46 nauczycieli, 6 sprzątaczek, 3 kucharki, 3 pomoce kuchenne, 1 pracownik gospodarczy oraz 12 palaczy sezonowych.

Odpowiednio w każdej ze szkół wykonano następujące prace porządkowo-remontowe:

1. W Samorządowej Szkole Podstawowej w Imielnie:

- położono płytki w dolnej szatni,
- pomalowano lamperie na korytarzach,

- pomalowano podłogi w klasopracowniach i korytarzu na piętrze,
- wyczyszczono parkiet na sali gimnastycznej,
- usunięto usterki w łazienkach,
- odnowiono stołówkę i kuchnię szkolną,
- wykonano prace porządkowe w szkole i wokół niej.

2. W Zespole Szkół w Mierzwinie:

- odnowiono i pomalowano kuchnię i stołówkę,
- pomalowano wszystkie łazienki, odnowiono szatnie, uzupełniono wieszaki,
- odnowiono niektóre ściany i lamperie w salach lekcyjnych, pomalowano podłogi,
- zakupiono nową wykładzinę do sali komputerowej.

3. W Zespole Szkół w Motkowicach:

- wyremontowano kuchnię (pomalowano ściany, sufit, położono nową podłogę),
- pomalowano stołówkę szkolną oraz górny korytarz.

W roku szkolnym 2016/2017 do zadań własnych gminy Imielno należało:

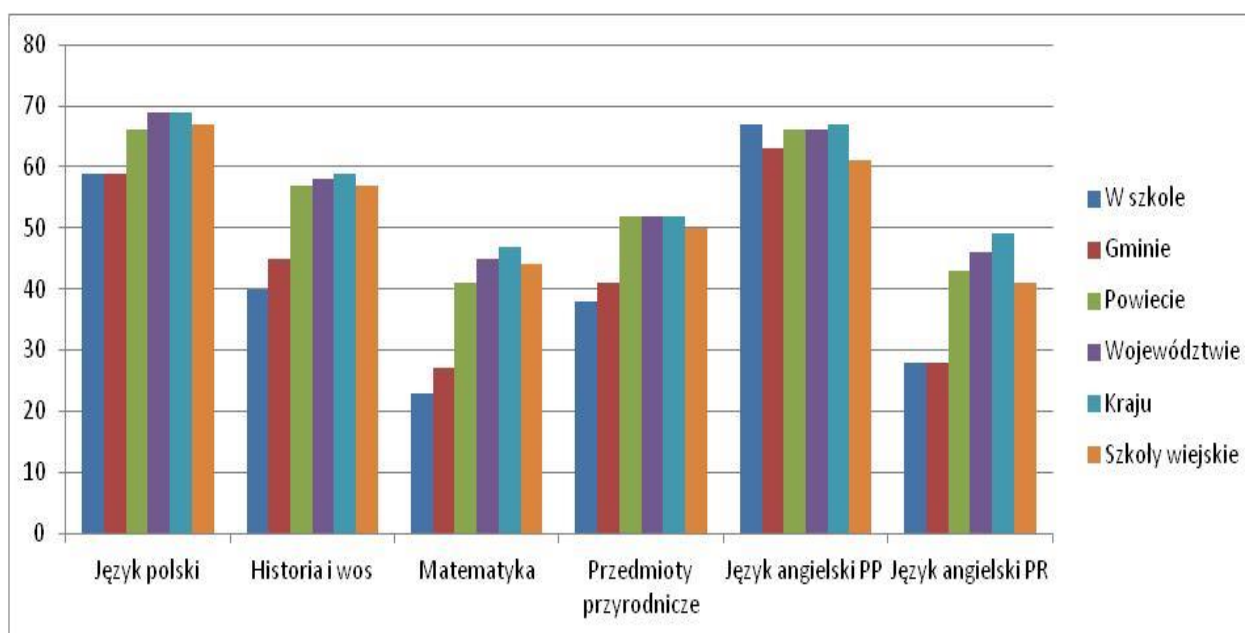
1. Zapewnienie dowozu i odwozu uczniów oraz pokrycie kosztów związanych z przewozem uczniów – wyliczenia kwotowe zawiera Załącznik Nr 4.
2. Dofinansowanie kosztów kształcenia pracodawcom zatrudniającym młodocianych pracowników zamieszkujących na terenie Gminy Imielno, którzy odbyli naukę zawodu lub przyuczenie do wykonywania określonej pracy – Załącznik Nr 5.

RAPORT
DOTYCZĄCY WYNIKÓW EGZAMINU GIMNAZJALNEGO W ROKU 2017
GMINNE GIMNAZJUM W MOTKOWICACH

Analiza wyników egzaminu gimnazjalnego

Tabela i wykres przedstawiają porównanie wyników egzaminu gimnazjalnego w 2017r.

Egzamin	W szkole	Gminie	Powiecie	Województwie	Kraju	Szkoły wiejskie	
							Liczba zdających
Język polski	22	59	59	66	69	69	67
Historia i WOS	22	40	45	57	58	59	57
Matematyka	22	23	27	41	45	47	44
Przedmioty przyrodnicze	22	38	41	52	52	52	50
Język angielski PP	22	67	63	66	66	67	61
Język angielski PR	22	28	28	43	46	49	41



Poniższe tabele obrazują miejsce szkoły w skali staninowej.

egzamin gimnazjalny z zakresu języka polskiego						
Stanin	2012	2013	2014	2015	2016	2017
9. najwyższy	81.5-95.6	78.9-92.7	82.2-93.2	76.1-90.0	84.5-97.0	85.5-96.0
8. bardzo wysoki	74.4-81.4	71.4-78.8	76.1-82.1	69.1-76.0	78.5-84.4	78.5-85.4
7. wysoki	69.9-74.3	66.5-71.3	72.1-76.0	65.1-69.0	73.5-78.4	73.5-78.4
6. wyżej średni	66.5-69.8	62.7-66.4	68.8-72.0	62.1-65.0	69.5-73.4	70.5-73.4
5. średni	62.7-66.4	59.2-62.6	65.2-68.7	59.1-62.0	65.5-69.4	66.5-70.4
4. niżej średni	59.3-62.6	55.5-59.1	61.6-65.1	56.1-59.0	61.5-65.4	62.5-66.4
3. niski	54.4-59.2	50.7-55.4	56.5-61.5	51.1-56.0	55.5-61.4	56.5-62.4
2. bardzo niski	37.1-54.3	34.7-50.6	40.6-56.4	37.1-51.0	36.5-55.4	38.5-56.4
1. najniższy	17.8-37.0	18.8-34.6	16.8-40.5	23.0-37.0	14.0-36.4	15.0-38.4

egzamin gimnazjalny z zakresu historii i wos						
Stanin	2012	2013	2014	2015	2016	2017
9. najwyższy	78.7-95.1	74.6-91.2	73.5-90.2	78.1-94.0	73.5-92.0	78.5-94.0
8. bardzo wysoki	69.9-78.6	65.9-74.5	66.1-73.4	71.1-78.0	64.5-73.4	68.5-78.4
7. wysoki	64.9-69.8	61.3-65.8	62.4-66.0	67.1-71.0	59.5-64.4	63.5-68.4
6. wyżej średni	61.5-64.8	58.0-61.2	59.3-62.3	64.1-67.0	56.5-59.4	59.5-63.4
5. średni	58.1-61.4	55.0-57.9	56.6-59.2	61.1-64.0	53.5-56.4	55.5-59.4
4. niżej średni	54.9-58.0	52.1-54.9	54.0-56.5	58.1-61.0	50.5-53.4	51.5-55.4
3. niski	50.5-54.8	48.5-52.0	50.3-53.9	54.1-58.0	46.5-50.4	46.5-51.4
2. bardzo niski	39.3-50.4	40.7-48.4	41.9-50.2	44.1-54.0	37.5-46.4	34.5-46.4
1. najniższy	23.0-39.2	28.0-40.6	29.2-41.8	32.0-44.0	25.0-37.4	22.0-34.4

egzamin gimnazjalny z zakresu matematyki						
Stanin	2012	2013	2014	2015	2016	2017
9. najwyższy	70.9-96.4	72.3-98.9	72.2-97.2	71.1-93.0	72.5-96.0	72.5-96.0
8. bardzo wysoki	58.7-70.8	59.5-72.2	59.2-72.1	59.1-71.0	60.5-72.4	59.5-72.4
7. wysoki	52.3-58.6	53.1-59.4	52.5-59.1	53.1-59.0	53.5-60.4	51.5-59.4
6. wyżej średni	47.7-52.2	48.4-53.0	47.6-52.4	48.1-53.0	48.5-53.4	46.5-51.4
5. średni	43.5-47.6	44.4-48.3	43.2-47.5	44.1-48.0	43.5-48.4	41.5-46.4
4. niżej średni	39.7-43.4	40.4-44.3	38.8-43.1	40.1-44.0	39.5-43.4	36.5-41.4
3. niski	34.8-39.6	34.9-40.3	33.0-38.7	34.1-40.0	33.5-39.4	30.5-36.4
2. bardzo niski	24.7-34.7	24.6-34.8	20.8-32.9	23.1-34.0	21.5-33.4	20.5-30.4
1. najniższy	17.0-24.6	14.4-24.5	11.0-20.7	15.0-23.0	12.0-21.4	11.0-20.4

egzamin gimnazjalny z zakresu przedmiotów przyrodniczych						
Stanin	2012	2013	2014	2015	2016	2017
9. najwyższy	65.3-91.0	75.7-97.7	69.0-95.3	66.1-93.0	70.5-92.0	71.5-94.0
8. bardzo wysoki	57.2-65.2	67.5-75.6	59.8-68.9	56.1-66.0	59.5-70.4	60.5-71.4
7. wysoki	53.1-57.1	63.1-67.4	55.4-59.7	52.1-56.0	54.5-59.4	55.5-60.4
6. wyżej średni	50.2-53.0	59.8-63.0	52.2-55.3	49.1-52.0	51.5-54.4	52.5-55.4
5. średni	47.6-50.1	56.6-59.7	49.1-52.1	46.1-49.0	47.5-51.4	48.5-52.4
4. niżej średni	45.1-47.5	53.6-56.5	46.2-49.0	43.1-46.0	44.5-47.4	45.5-48.4
3. niski	41.9-45.0	49.5-53.5	42.4-46.1	39.1-43.0	40.5-44.4	41.5-45.4
2. bardzo niski	34.5-41.8	39.7-49.4	34.6-42.3	32.1-39.0	32.5-40.4	32.5-41.4
1. najniższy	22.1-34.4	22.6-39.6	24.6-34.5	23.0-32.0	20.0-32.4	21.0-32.4

egzamin gimnazjalny z języka angielskiego									
Stanin	2009	2010	2011	2012	2013	2014	2015	2016	2017
9. najwyższy	43.9-49.0	43.6-48.8	43.5-49.2	91.3-98.7	91.5-100.0	92.9-99.3	91.1-100.0	91.5-99.0	94.5-100.0
8. bardzo wysoki	37.7-43.8	37.1-43.5	35.9-43.4	77.1-91.2	77.8-91.4	81.7-92.8	80.1-91.0	79.5-91.4	83.5-94.4
7. wysoki	33.3-37.6	32.6-37.0	31.1-35.8	68.7-77.0	69.2-77.7	73.6-81.6	72.1-80.0	70.5-79.4	74.5-83.4
6. wyżej średni	30.6-33.2	29.7-32.5	28.0-31.0	62.9-68.6	62.9-69.1	67.0-73.5	66.1-72.0	63.5-70.4	67.5-74.4
5. średni	28.2-30.5	27.1-29.6	25.3-27.9	57.6-62.8	57.3-62.8	60.9-66.9	60.1-66.0	57.5-63.4	60.5-67.4
4. niżej średni	26.3-28.1	25.0-27.0	22.9-25.2	52.8-57.5	52.2-57.2	55.3-60.8	55.1-60.0	51.5-57.4	54.5-60.4
3. niski	24.3-26.2	22.7-24.9	20.5-22.8	47.3-52.7	46.6-52.1	48.8-55.2	49.1-55.0	45.5-51.4	47.5-54.4
2. bardzo niski	21.4-24.2	19.6-22.6	17.2-20.4	38.5-47.2	38.0-46.5	37.9-48.7	38.1-49.0	36.5-45.4	37.5-47.4
1. najniższy	14.3-21.3	12.4-19.5	12.3-17.1	27.8-38.4	23.5-37.9	22.2-37.8	26.0-38.0	24.7-36.4	24.0-37.4

GHP

Wnioski:

- gimnazjaliści dobrze opanowali umiejętności dotyczące analizy i interpretacji tekstów, umiarkowanie trudną umiejętnością było dla nich zarówno rozpoznawanie środków stylistycznych i charakteryzowanie bohaterów, jak i odczytywanie przenośnych znaczeń tekstu
- uczniowie najłatwiej wykonali zadania sprawdzające poziom opanowania wiadomości i umiejętności w zakresie świadomości językowej
- trudne były dla uczniów zadania sprawdzające umiejętność wnioskowania na podstawie przesłanek zawartych w tekście
- tworzenie samodzielnej wypowiedzi wymagało opanowania wielu umiejętności złożonych, takich jak rozumowanie, argumentowanie czy wnioskowanie i przysporzyło uczniom kłopotów
- gimnazjaliści nie przestrzegali zasad interpunkcji

Rekomendacje:

- doskonalić umiejętność czytania ze zrozumieniem różnych tekstów kultury, traktowanych wieloaspektowo, jako źródło informacji, ale też jako przekaz o określonej strukturze

- ćwiczyć umiejętność tworzenia własnych wypowiedzi w formach przewidzianych dla II i III etapu kształcenia
- zwracać uwagę na rolę wypowiedzi argumentacyjnej jako podstawowej formy wyrażania własnych opinii i przekonywania innych
- doskonalić umiejętność wyrażania swojego stanowiska, dobierania trafnych argumentów, uzasadniania każdego argumentu przykładem literackim, poddania każdego przykładu literackiego ukierunkowanej interpretacji, podsumowania każdego argumentu, zawarcia w pracy wniosku wynikającego z przytoczonych argumentów

Działania:

- ćwiczyć umiejętność budowania argumentu, który byłby punktem wyjścia do dobrania właściwego przykładu literackiego
- doskonalić sprawność językową i umiejętność trafnego wyboru środków językowych stosownych dla danej wypowiedzi
- wypracować u uczniów nawyk starannego redagowania własnych wypowiedzi, nie tylko w zakresie logicznej i przemyślanej ich kompozycji, ale także poprawności językowej (a w przypadku wypowiedzi pisemnych – także ortograficznej i interpunkcyjnej)

GHH

Wnioski:

- najwięcej trudności sprawiły uczniom zadania z II zakresu: Analiza i interpretacja historyczna. Najlepiej z I zakresu: Chronologia historyczna
- analiza i interpretacja źródeł kartograficznych sprawiła uczniom kłopoty

Rekomendacje:

- ćwiczyć umiejętność pracy ze źródłami ikonograficznymi
- doskonalić umiejętności umiejscawiania wydarzeń w epokach historycznych oraz ustalania związków poprzedzania, równoczesności i następstwa
- kształcić umiejętności historyczne nie tylko w oparciu o treści związane z historią polityczną i gospodarczą, ale także historią kultury

Działania:

- poświęcić więcej czasu na utrwalenie faktów i wydarzeń historycznych
- ćwiczyć umiejętności czytania ze zrozumieniem tekstów źródłowych i dostrzegania istotnych elementów źródeł ikonograficznych
- ćwiczyć rozwiązywanie zadań egzaminacyjnych

GMM

Wnioski

- Wszystkie zagadnienia okazały się dla uczniów za trudne.
- Wielu uczniów nie rozwiązywało zadań otwartych, ponieważ uznali je za trudne. Należy też zwrócić uwagę, że uczniowie ci napisali sprawdzian po szóstej klasie w 2014r. bardzo słabo. Znaleźli się wówczas w stanie 1. najniższym.
- Nie potrafili zaplanować i poprawnie wykonać ciągu czynności, jeśli te nie wynikają wprost z treści zadania.
- Nie potrafili dostatecznie wnikliwie przeczytać i przeanalizować zapisów zadań (czytanie ze zrozumieniem).

Rekomendacje

Warto podczas edukacji matematycznej zwrócić uwagę na:

- kształtowanie wyobraźni przestrzennej uczniów, np. poprzez wykonywanie różnorodnych modeli brył, budowanie figur przestrzennych zgodnie z podanym schematem, rysowanie brył w oparciu o przedstawiony model, identyfikowanie kształtu brył na podstawie ich siatek
- ćwiczenie umiejętności budowania modelu matematycznego dla danego kontekstu, w szczególności na przykładach zadań, które można rozwiązać różnymi metodami

Działania

- rozwiązywanie, w miarę możliwości, większej liczby zadań, w których problem jest zdefiniowany w nietypowy sposób
- ćwiczenie umiejętności wyciągania wniosków wynikających z informacji zawartych w tekście, tworzenie wypowiedzi argumentacyjnej
- rozwiązywanie większej liczby zadań na uzasadnianie i argumentację
- doskonalenie umiejętności uważnego czytania poleceń, szczególnie w zadaniach zamkniętych.
- rozwiązywanie większej liczby otwartych
- na wszystkich przedmiotach ćwiczyć czytanie ze zrozumieniem.

GMP

Wnioski

Przedstawiona analiza osiągnięć uczniów pozwala stwierdzić, że:

- najłatwiejsze dla uczniów okazały się zadania sprawdzające umiejętność odczytywania informacji i wykorzystania wiadomości w sytuacjach typowych
- uczniowie nie potrafią odnieść zdobytej wiedzy teoretycznej do sytuacji przedstawionych w zadaniach zwłaszcza wtedy, gdy mają do czynienia z sytuacją nietypową
- najtrudniejsze dla uczniów były zadania wymagające obliczeń - zasadniczą trudność polegała na zamianie jednostek i przekształcaniu wzorów.
- uczniowie słabo poradzili sobie z umiejętnością rozumowania i argumentacji.
- słabo wypadła, umiejętność identyfikowania związków i zależności oraz wyjaśnienia zjawisk i procesów.
- uczniowie mieli problemy z pozyskiwaniem, przetwarzaniem i tworzeniem informacji oraz rozumowaniem i zastosowaniem nabytej wiedzy do rozwiązywania problemów.

Rekomendacje

- W pracy z uczniami mocniejszy akcent należy położyć na kształtowanie umiejętności złożonych niż na sprawdzanie wiedzy faktograficznej z danego przedmiotu. Wiedza powinna stanowić podstawę do kształtowania umiejętności oraz do zastosowania jej zarówno w sytuacjach typowych, jak i problemowych.
- Należy podjąć trud rozwiązywania zadań z bogatą i urozmaiconą szatą graficzną, tak by wdrażać uczniów do posługiwania się nabytą wiedzą i umiejętnościami. Powinno się wykorzystywać w praktyce dydaktycznej teksty popularnonaukowe, informacje z prasy czy internetu, które będą stawiać uczniów w nowych sytuacjach zadaniowych, obligować do pokonywania trudności, uczyć stawiać czoło nieznanemu.

Działania

- Należy zwrócić szczególną uwagę na wdrażanie uczniów do samodzielnego wykonywania doświadczeń biologicznych, chemicznych, fizycznych, pomiarów geograficznych wymagających krytycznego myślenia, wykrywania współzależności elementów lub procesów oraz związków przyczynowo - skutkowych.
- Stworzyć uczniom różnorodne sytuacje doskonalące umiejętności sprawdzane podczas egzaminu z którymi mieli problemy.
- Kształtować umiejętności rozwiązywania różnorodnych testów, w tym egzaminacyjnych.
- Kontynuować indywidualizację nauczania na lekcjach.
- Wykorzystywać metody, które kształtują umiejętność rozumowania i argumentacji, pozyskiwania, przetwarzania i tworzenia informacji oraz opanowania czynności praktycznych, identyfikowania związków i zależności oraz wyjaśniania zjawisk i procesów.

GJA

Wnioski

- Uczniowie dość dobrze poradzi sobie z egzaminem z języka angielskiego.

Rekomendacje

- Stworzyć uczniom różnorodne sytuacje doskonalące umiejętności sprawdzane egzaminem gimnazjalnym, które wypadły gorzej.

Działania

- Należy zwracać uwagę, aby uczniowie słuchali tekstów obcojęzycznych do końca, starali się je zrozumieć globalnie i nie zniechęcali się pojedynczymi niezrozumiałymi słówkami. Aby teksty słuchane były dla nich zrozumiałe, należy utrwalać materiał leksykalno-gramatyczny z różnych zakresów tematycznych. Należy również ćwiczyć:
- umiejętność reagowania na usłyszane sytuacje i dobieranie do nich odpowiednich reakcji,
- umiejętność uzupełniania tekstu odpowiednimi formami gramatycznymi,
- umiejętność wyrażania prośby i podziękowania przekazywania prostych informacji, relacjonowania,
- wzmocnić nacisk na znajomość struktur leksykalno-gramatycznych różnych zakresów tematycznych oraz ich wykorzystanie w różnych kontekstach sytuacyjnych
- wprowadzać systematycznie tłumaczenie fragmentów zdań i całych zdań ,aby przygotować uczniów do budowania dłuższej formy wypowiedzi.

Wnioski z egzaminu należy potraktować jako wskazówkę służącą poprawie efektów pracy z uczniami.

ANALIZA WYNIKÓW EGZAMINU GIMNAZJALNEGO W ROKU SZKOLNYM 2016 / 2017 ZESPÓŁ SZKÓŁ W MIERZWINIE

Opracowała: mgr Agnieszka Podsiadło

WSTĘP

W dniach 19-21 kwietnia 2017 roku odbył się egzamin sprawdzający wiadomości i umiejętności gimnazjalistów.

W części humanistycznej gimnazjaliści rozwiązywali odrębne zestawy zadań z języka polskiego oraz historii i wiedzy o społeczeństwie, a w części matematyczno-przyrodniczej – odrębne zestawy zadań z matematyki oraz przedmiotów przyrodniczych: biologii, chemii, fizyki i geografii. W trzeciej części egzaminu uczniowie rozwiązywali zestaw zadań z języka obcego nowożytnego na poziomie podstawowym i rozszerzonym.

DANE O UCZESTNIKACH EGZAMINU

W Gminnym Gimnazjum w Mierzwinie do egzaminu gimnazjalnego przystąpiło 23 uczniów. Arkusz standardowy pisało 22 osoby, 1 uczeń arkusz dostosowany.

CZĘŚĆ HUMANISTYCZNA – JĘZYK POLSKI

Celem egzaminu jest przede wszystkim zbadanie, w jakim stopniu uczniowie kończący trzecią klasę gimnazjum opanowali umiejętności i wiadomości opisane w standardach egzaminacyjnych i podstawie kształcenia ogólnego. Test sprawdzał trzy obszary:

1. Odbiór wypowiedzi i wykorzystanie zawartych w nich informacji
2. Analiza i interpretacja tekstów kultury
3. Tworzenie wypowiedzi

Uczniowie bez dysfunkcji oraz uczniowie ze specyficznymi trudnościami w uczeniu się rozwiązywali zadania zawarte w arkuszu standardowym. Podstawę zadań stanowiły różne teksty kultury: literackie – fragment „Psa Baskervi”lle’ów „ Artura Conana Doyle’a i fraszka „O miłości” Jana Kochanowskiego, oraz publicystyczny „Bestsellery i arcydzieła” Jana Tomkowskiego i popularnonaukowy [Moda językowa] Ewy Kołodziejek.

Arkusz egzaminacyjny składał się z 22 zadań, wśród których było 20 zadań zamkniętych różnego typu i 2 zadania otwarte wymagające od ucznia samodzielnego, zgodnego z poleceniem, sformułowania krótkiej oraz dłuższej wypowiedzi – rozprawki.

Za poprawne rozwiązanie wszystkich zadań można było uzyskać 32 punkty.

Na egzaminie z języka polskiego uczniowie rozwiązywali zadania zamknięte i otwarte, obejmujące treści zapisane w podstawie programowej dla II i III etapu edukacyjnego.

Porównanie wyników egzaminu w procentach

	zdających	Szkoła	Gmina	Powiat	Województwo	Kraj
Język polski	22	59	59	66	69	69

Średni wynik w województwie świętokrzyskim i w kraju wynosi 69% i jest wyższy od średniego wyniku w naszej szkole (59%).

Tabela przedstawia wyniki staninowe GG w Mierzwinie z części humanistycznej – j. polski.

egzamin gimnazjalny z zakresu języka polskiego						
Stanin	2012	2013	2014	2015	2016	2017
9. najwyższy	81.5- 95.6	78.9- 92.7	82.2- 93.2	76.1- 90.0	84.5- 97.0	85.5- 96.0
8. bardzo wysoki	74.4- 81.4	71.4- 78.8	76.1- 82.1	69.1- 76.0	78.5- 84.4	78.5- 85.4
7. wysoki	69.9- 74.3	66.5- 71.3	72.1- 76.0	65.1- 69.0	73.5- 78.4	73.5- 78.4
6. wyżej średni	66.5- 69.8	62.7- 66.4	68.8- 72.0	62.1- 65.0	69.5- 73.4	70.5- 73.4
5. średni	62.7- 66.4	59.2- 62.6	65.2- 68.7	59.1- 62.0	65.5- 69.4	66.5- 70.4
4. niżej średni	59.3- 62.6	55.5- 59.1	61.6- 65.1	56.1- 59.0	61.5- 65.4	62.5- 66.4
3. niski	54.4- 59.2	50.7- 55.4	56.5- 61.5	51.1- 56.0	55.5- 61.4	56.5- 62.4
2. bardzo niski	37.1- 54.3	34.7- 50.6	40.6- 56.4	37.1- 51.0	36.5- 55.4	38.5- 56.4
1. najniższy	17.8- 37.0	18.8- 34.6	16.8- 40.5	23.0- 37.0	14.0- 36.4	15.0- 38.4

Średni wynik uzyskany przez uczniów wyniósł 18,77 punktów (59%) i uplasował klasę w **stanie niskim**.

Wnioski:

- gimnazjaliści dobrze opanowali umiejętności dotyczące analizy i interpretacji tekstów, średnio trudną umiejętnością było dla nich rozpoznawanie środków stylistycznych i charakteryzowanie bohaterów i odczytywanie przenośnych znaczeń tekstu
- uczniowie najłatwiej rozwiązywali zadania mające na celu sprawdzenie poziomu opanowania wiadomości i umiejętności w zakresie świadomości językowej
- uczniowie mieli trudności z zadaniami sprawdzającymi umiejętności wnioskowania na podstawie przesłanek zawartych w tekście
- tworzenie samodzielnej wypowiedzi wymagało opanowania wielu umiejętności złożonych, takich jak rozumowanie, argumentowanie czy wnioskowanie i przysporzyło uczniom kłopotów
- gimnazjaliści popełniali błędy związane ze stosowaniem zasad interpunkcji

Rekomendacje:

- doskonalić umiejętność czytania ze zrozumieniem różnych tekstów kultury, traktowanych wieloaspektowo, jako źródło informacji, ale też jako przekaz o określonej strukturze
- ćwiczyć na lekcjach i w domu umiejętności tworzenia własnych wypowiedzi w formach przewidzianych dla II i III etapu kształcenia
- uczyć argumentować własne opinie i przekonywać do nich innych

- doskonalic̄ umiejętność wyrażania swojego stanowiska, dobierania trafnych argumentów, uzasadniania każdego argumentu przykładem literackim, poddania każdego przykładu literackiego ukierunkowanej interpretacji, podsumowania każdego argumentu, zawarcia w pracy wniosku wynikającego z przytoczonych argumentów

Działania:

- ćwiczyc̄ umiejętność tworzenia argumentów i doboru do nich właściwego przykładu literackiego
- doskonalic̄ sprawność językową i umiejętność trafnego wyboru środków językowych dla danej wypowiedzi
- wypracowac̄ u uczniów nawyk starannego redagowania własnych wypowiedzi, pod względem logicznym, kompozycyjnym oraz językowym (a w przypadku wypowiedzi pisemnych – ortograficznym i interpunkcyjnym)

CZĘŚĆ HUMANISTYCZNA - HISTORIA I WOS

Uczniowie bez dysfunkcji oraz uczniowie z dysleksją rozwojową rozwiązywali zadania zawarte w arkuszu standardowym. Arkusz egzaminacyjny składał się z 25 zadań zamkniętych różnego typu: 20 zadań z historii i 5 z wiedzy o społeczeństwie. Dominowały zadania wyboru wielokrotnego, w których uczeń wybierał jedną z podanych odpowiedzi. Podstawę zadań stanowiły teksty kultury, m.in.: teksty historyczne, ilustracje, mapy, tablica genealogiczna i diagram.

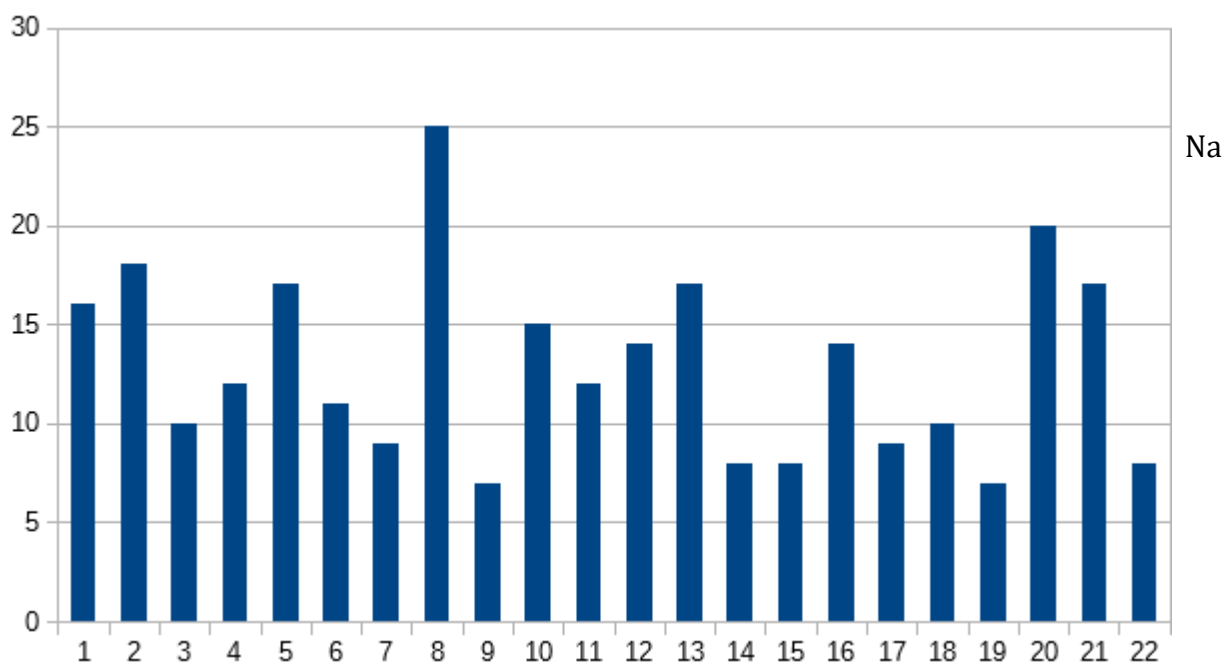
Egzamin gimnazjalny z historii i wiedzy o społeczeństwie badał poziom opanowania przez gimnazjalistów umiejętności zapisanych w podstawie programowej dla III etapu edukacyjnego. Z historii badano umiejętności z zakresu chronologii, analizy i interpretacji historycznej, a z wiedzy o społeczeństwie m.in. znajomość zasad i procedur demokracji, podstaw ustroju Rzeczypospolitej Polskiej i rozumienia zasad gospodarki rynkowej.

Średni wynik egzaminu na poziomie 49,7% świadczy o tym, że dla tegorocznych gimnazjalistów egzamin był bardzo trudny.

Porównanie wyników egzaminu w procentach

	zdających	szkoła	Gmina	Powiat	Województwo	Kraj
Historia	22	50	45	57	58	59

Wynik szkoły 50% jest wyższy od wyniku gminy, ale niższy od wyniku powiatu, województwa i kraju.



wykreście przedstawione zostały wyniki uczniów klasy trzeciej w Mierzwinie. Najwyższy wynik w klasie to 78%. Ośmioro uczniów uzyskało wynik powyżej 50%. Siedmioro uczniów uzyskało wynik poniżej 30%.

Tabela przedstawia wyniki staninowe GG w Mierzwinie z części humanistycznej – historia i wos.

egzamin gimnazjalny z zakresu historii i wos						
Stanin	2012	2013	2014	2015	2016	2017
9. najwyższy	78.7-95.1	74.6-91.2	73.5-90.2	78.1-94.0	73.5-92.0	78.5-94.0
8. bardzo wysoki	69.9-78.6	65.9-74.5	66.1-73.4	71.1-78.0	64.5-73.4	68.5-78.4
7. wysoki	64.9-69.8	61.3-65.8	62.4-66.0	67.1-71.0	59.5-64.4	63.5-68.4
6. wyżej średni	61.5-64.8	58.0-61.2	59.3-62.3	64.1-67.0	56.5-59.4	59.5-63.4
5. średni	58.1-61.4	55.0-57.9	56.6-59.2	61.1-64.0	53.5-56.4	55.5-59.4
4. niżej średni	54.9-58.0	52.1-54.9	54.0-56.5	58.1-61.0	50.5-53.4	51.5-55.4
3. niski	50.5-54.8	48.5-52.0	50.3-53.9	54.1-58.0	46.5-50.4	46.5-51.4
2. bardzo niski	39.3-50.4	40.7-48.4	41.9-50.2	44.1-54.0	37.5-46.4	34.5-46.4
1. najniższy	23.0-39.2	28.0-40.6	29.2-41.8	32.0-44.0	25.0-37.4	22.0-34.4

Średni wynik uzyskany przez uczniów uplasował klasę w staninie **bardzo niskiej**.

Wnioski:

- najwięcej trudności sprawiły uczniom zadania z II zakresu: Analiza i interpretacja historyczna. Najlepiej z I zakresu: Chronologia historyczna
- kłopoty sprawiła natomiast analiza i interpretacja źródeł kartograficznych

Rekomendacje:

- ćwiczyć z większą częstotliwością pracę ze źródłami infograficznymi
- doskonalić umiejętności umiejscawiania wydarzeń w epokach historycznych oraz ustalania związków przyczynowo-skutkowych
- kształcić umiejętności historyczne nie tylko w oparciu o treści związane z historią polityczną i gospodarczą, ale także historią kultury

Działania:

- poświęć więcej czasu na powtórzenie wiadomości przed egzaminem
- ćwiczyć umiejętności czytania ze zrozumieniem tekstów źródłowych i pracy ze źródłem ikonograficznych
- ćwiczyć rozwiązywanie testów egzaminacyjnych

CZĘŚĆ MATEMATYCZNO – PRZYRODNICZA PRZEDMIOTY PRZYRODNICZE

Klasa III gimnazjum przystąpiła w dniu 20-04-2017 do egzaminu z części matematyczno-przyrodniczej, gdzie sprawdzano wiadomości i umiejętności z biologii, chemii, fizyki i geografii.

Do egzaminu przystąpiło 23 uczniów, 22 pisało arkusz standardowy 1 uczeń arkusz dostosowany GM-P8-172.

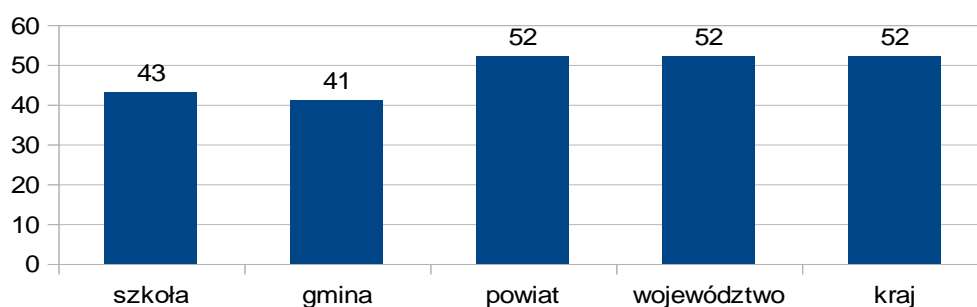
Uczniowie bez dysfunkcji oraz uczniowie z dysleksją rozwojową rozwiązywali zadania zawarte w arkuszu GM-P1-172.

Arkusz egzaminacyjny zawierał 25 zadań zamkniętych z biologii, chemii, fizyki i geografii. Każdy z przedmiotów reprezentowany był przez zadania różnego typu: wyboru wielokrotnego, prawda-fałsz, na dobieranie. W sumie można było uzyskać 28 pkt. (Po 7 pkt. z każdego przedmiotu)

Porównanie wyników egzaminu w procentach

	zdających	szkoła	Gmina	Powiat	Województwo	Kraj
Przedmioty przyrodnicze	22	43	41	52	52	52

Wynik procentowy GMP



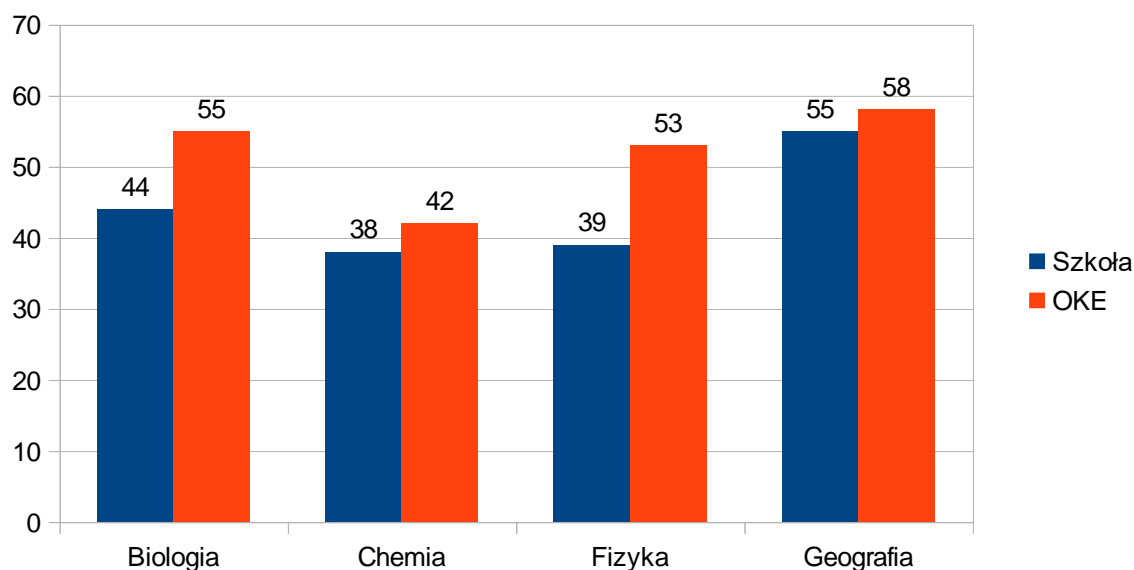
Wynik szkoły 43% jest wyższy od wyniku gminy, ale niższy od wyniku powiatu, województwa i kraju.

**Tabela przedstawia wyniki staninowe GG w Mierzwinie
z części matematyczno-przyrodniczej – przedmioty przyrodnicze.**

egzamin gimnazjalny z zakresu przedmiotów przyrodniczych						
Stanin	2012	2013	2014	2015	2016	2017
9. najwyższy	65.3-91.0	75.7-97.7	69.0-95.3	66.1-93.0	70.5-92.0	71.5-94.0
8. bardzo wysoki	57.2-65.2	67.5-75.6	59.8-68.9	56.1-66.0	59.5-70.4	60.5-71.4
7. wysoki	53.1-57.1	63.1-67.4	55.4-59.7	52.1-56.0	54.5-59.4	55.5-60.4
6. wyżej średni	50.2-53.0	59.8-63.0	52.2-55.3	49.1-52.0	51.5-54.4	52.5-55.4
5. średni	47.6-50.1	56.6-59.7	49.1-52.1	46.1-49.0	47.5-51.4	48.5-52.4
4. niżej średni	45.1-47.5	53.6-56.5	46.2-49.0	43.1-46.0	44.5-47.4	45.5-48.4
3. niski	41.9-45.0	49.5-53.5	42.4-46.1	39.1-43.0	40.5-44.4	41.5-45.4
2. bardzo niski	34.5-41.8	39.7-49.4	34.6-42.3	32.1-39.0	32.5-40.4	32.5-41.4
1. najniższy	22.1-34.4	22.6-39.6	24.6-34.5	23.0-32.0	20.0-32.4	21.0-32.4

Średni wynik uzyskany przez uczniów wyniósł 43%, uplasował szkołę w stanie **bardzo niskim**.

Średnie wyniki uczniów z podziałem na przedmioty



Wykres pokazuje różnicę w wynikach szkoły w porównaniu z województwem.

Wnioski i rekomendacje

Przedstawiona analiza osiągnięć uczniów pozwala stwierdzić, że:

- ☒ najłatwiejsze dla uczniów okazały się zadania sprawdzające umiejętność odczytywania informacji i wykorzystania wiadomości w sytuacjach typowych
- ☒ uczniowie nie potrafili odnieść zdobytej wiedzy teoretycznej do sytuacji przedstawionych w zadaniach zwłaszcza wtedy, gdy mają do czynienia z sytuacją nietypową

☒☒ najtrudniejsze dla uczniów były zadania wymagające obliczeń - zasadnicza trudność polegała na zamianie jednostek i przekształcaniu wzorów.
☒☒ uczniowie słabo poradzi sobie z umiejętnością rozumowania i argumentacji.
☒☒ słabo wypadła, umiejętność identyfikowania związków i zależności oraz wyjaśnienia zjawisk i procesów.
☒☒ uczniowie mieli problemy z pozyskiwaniem, przetwarzaniem i tworzeniem informacji oraz rozumowaniem i zastosowaniem nabytej wiedzy do rozwiązywania problemów.

Działania

- ćwiczyć w zadaniach przekształcanie wzorów i zamianę jednostek
- rozwiązywać zadania z bogatą i urozmaiconą szatą graficzną, by uczniowie posługiwali się nabytą wiedzą i umiejętnościami
- należy zwrócić szczególną uwagę na przygotowywanie uczniów do samodzielnego wykonywania doświadczeń biologicznych, chemicznych, fizycznych, pomiarów geograficznych wymagających krytycznego myślenia, wykrywania współzależności elementów lub procesów oraz związków przyczynowo-skutkowych.
- Stworzyć uczniom różnorodne sytuacje doskonalące umiejętności sprawdzane podczas egzaminu, z którymi mieli problemy.
- Kształtować umiejętności rozwiązywania różnorodnych testów, w tym egzaminacyjnych.
- Kontynuować indywidualizację nauczania na lekcjach.
- Wykorzystywać metody, które kształtują umiejętność rozumowania i argumentacji, pozyskiwania, przetwarzania i tworzenia informacji oraz opanowania czynności praktycznych, identyfikowania związków i zależności oraz wyjaśniania zjawisk i procesów.

CZĘŚĆ MATEMATYCZNO – PRZYRODNICZA MATEMATYKA

Klasa III gimnazjum przystąpiła w dniu 20-04-2017 do egzaminu z części matematyczno-przyrodniczej, gdzie sprawdzano wiadomości i umiejętności z matematyki.

Wymagania ogólne z matematyki ujęte są w pięciu obszarach umiejętności:

I. Wykorzystanie i tworzenie informacji.

Uczeń interpretuje i tworzy teksty o charakterze matematycznym, używa języka matematycznego do opisu rozumowania i uzyskanych wyników.

II. Wykorzystywanie i interpretowanie reprezentacji.

Uczeń używa prostych, dobrze znanych obiektów matematycznych, interpretuje pojęcia matematyczne i operuje obiektami matematycznymi.

III. Modelowanie matematyczne.

Uczeń dobiera model matematyczny do prostej sytuacji, buduje model matematyczny danej sytuacji.

IV. Użycie i tworzenie strategii.

Uczeń stosuje strategię jasno wynikającą z treści zadania, tworzy strategię rozwiązania problemu.

V. Rozumowanie i argumentacja.

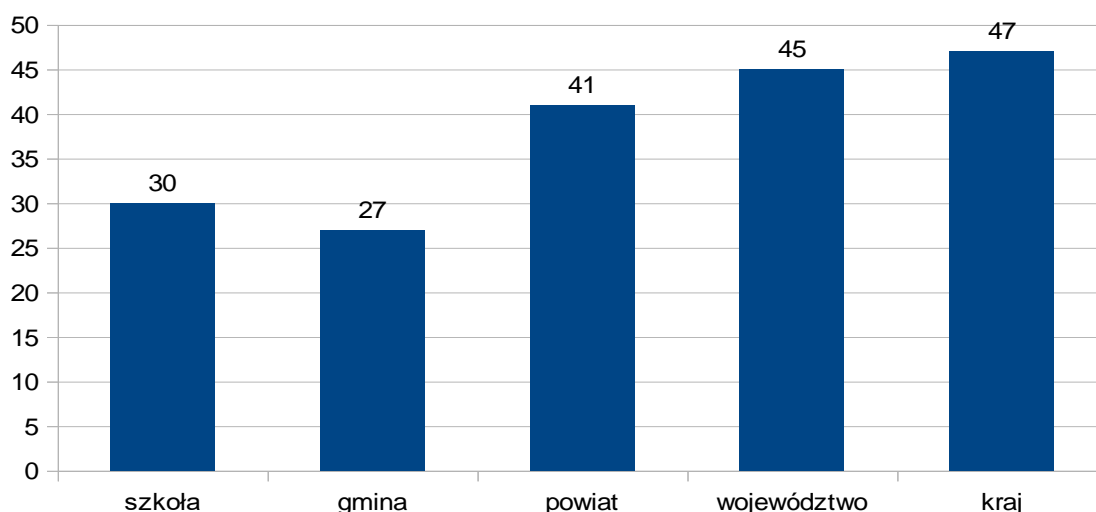
Uczeń prowadzi proste rozumowania, podaje argumenty uzasadniające poprawność rozumowania.

Do egzaminu przystąpiło 23 uczniów, 22 pisało arkusz standardowy, 1 uczeń arkusz dostosowany GM-M8-172. Uczniowie bez dysfunkcji oraz uczniowie z dysleksją rozwojową rozwiązywali zadania zawarte w arkuszu GM-M1-172. Arkusz standardowy zawierał 23 zadania, w tym 20 zadań zamkniętych i 3 zadania otwarte. Wśród zadań zamkniętych większość stanowiły zadania wyboru wielokrotnego, w których należało wybrać jedną z podanych odpowiedzi, w pięciu zadaniach typu prawda-falsz – ocenić prawdziwość zdań, a w jednym - odpowiedzieć na pytanie i wskazać poprawne uzasadnienie. Zadania otwarte wymagały od gimnazjalistów samodzielnego sformułowania rozwiązania. W zadaniach wykorzystano tabelę, rysunki i wykresy. Za rozwiązanie wszystkich zadań można było uzyskać 29 pkt.

Porównanie wyników egzaminu

	Egzamin	zdających	szkoła	Gmina	Powiat	Województwo	Kraj
Mierzwin	Matematyka	22	30	27	41	45	47

Wynik procentowy GMM



Średni wynik uzyskany przez uczniów wyniósł 30%.

Tabela przedstawia wyniki staninowe GG w Mierzwinie z części matematyczno-przyrodniczej – matematyka.

egzamin gimnazjalny z zakresu matematyki						
Stanin	2012	2013	2014	2015	2016	2017
9. najwyższy	70.9-	72.3-	72.2-	71.1-	72.5-	72.5-
	96.4	98.9	97.2	93.0	96.0	96.0
8. bardzo wysoki	58.7-	59.5-	59.2-	59.1-	60.5-	59.5-
	70.8	72.2	72.1	71.0	72.4	72.4
7. wysoki	52.3-	53.1-	52.5-	53.1-	53.5-	51.5-
	58.6	59.4	59.1	59.0	60.4	59.4

egzamin gimnazjalny z zakresu matematyki						
Stanin	2012	2013	2014	2015	2016	2017
6. wyżej średni	47.7-	48.4-	47.6-	48.1-	48.5-	46.5-
	52.2	53.0	52.4	53.0	53.4	51.4
5. średni	43.5-	44.4-	43.2-	44.1-	43.5-	41.5-
	47.6	48.3	47.5	48.0	48.4	46.4
4. niżej średni	39.7-	40.4-	38.8-	40.1-	39.5-	36.5-
	43.4	44.3	43.1	44.0	43.4	41.4
3. niski	34.8-	34.9-	33.0-	34.1-	33.5-	30.5-
	39.6	40.3	38.7	40.0	39.4	36.4
2. bardzo niski	24.7-	24.6-	20.8-	23.1-	21.5-	20.5-
	34.7	34.8	32.9	34.0	33.4	30.4
1. najniższy	17.0-	14.4-	11.0-	15.0-	12.0-	11.0-
	24.6	24.5	20.7	23.0	21.4	20.4

Średni wynik uzyskany przez uczniów uplasował klasę w stanie **bardzo niskiej**.

Wnioski i rekomendacje

W szkole łatwość egzaminu wyniosła 30%. Większość zagadnień okazała się dla uczniów za trudna. Wielu uczniów nie rozwiązywało zadań otwartych, ponieważ uznali je za trudne.

Na podstawie analizy można stwierdzić, że najsłabiej opanowana przez uczniów jest umiejętność *rozumowania i argumentacji*.

Wnioski z egzaminu należy potraktować jako wskazówkę służącą poprawie efektów pracy z uczniami.

Warto podczas edukacji matematycznej zwrócić uwagę na:

- ☑☑Zwiększenie liczby wykonywanych zadań
- ☑☑ćwiczenie umiejętności wyciągania wniosków wynikających z informacji zawartych w tekście, tworzenie wypowiedzi argumentacyjnej
- ☑☑w nietypowy sposób formułować problemy w zadaniach i je rozwiązywać na lekcjach
- ☑☑kształtowanie wyobraźni przestrzennej uczniów, np. poprzez wykonywanie różnorodnych modeli brył, budowanie figur przestrzennych zgodnie z podanym schematem, rysowanie brył w oparciu o przedstawiony model, identyfikowanie kształtu brył na podstawie ich siatek
- ☑☑ćwiczenie umiejętności budowania modelu matematycznego dla danego kontekstu, w szczególności na przykładach zadań, które można rozwiązać różnymi metodami
- ☑☑uczyć uczniów uzasadniać i argumentować zadania
- ☑☑doskonalenie umiejętności uważnego czytania poleceń, szczególnie w zadaniach zamkniętych i otwartych
- ☑☑na wszystkich przedmiotach ćwiczyć czytanie ze zrozumieniem.

JĘZYK ANGIELSKI – POZIOM PODSTAWOWY

Egzamin gimnazjalny z języka angielskiego został przeprowadzony **21 kwietnia 2017 r.** Przystąpiło do niego 21 uczniów (w tym jedna osoba pisała arkusz dla uczniów z upośledzeniem w stopniu lekkim).

Arkusz na poziomie podstawowym składał się z 40 zadań zamkniętych różnego typu (wyboru wielokrotnego, prawda/fałsz oraz zadań na dobieranie) ujętych w 11 wiązek.

Zadania sprawdzały wiadomości oraz umiejętności określone w podstawie programowej III.0 w czterech obszarach:

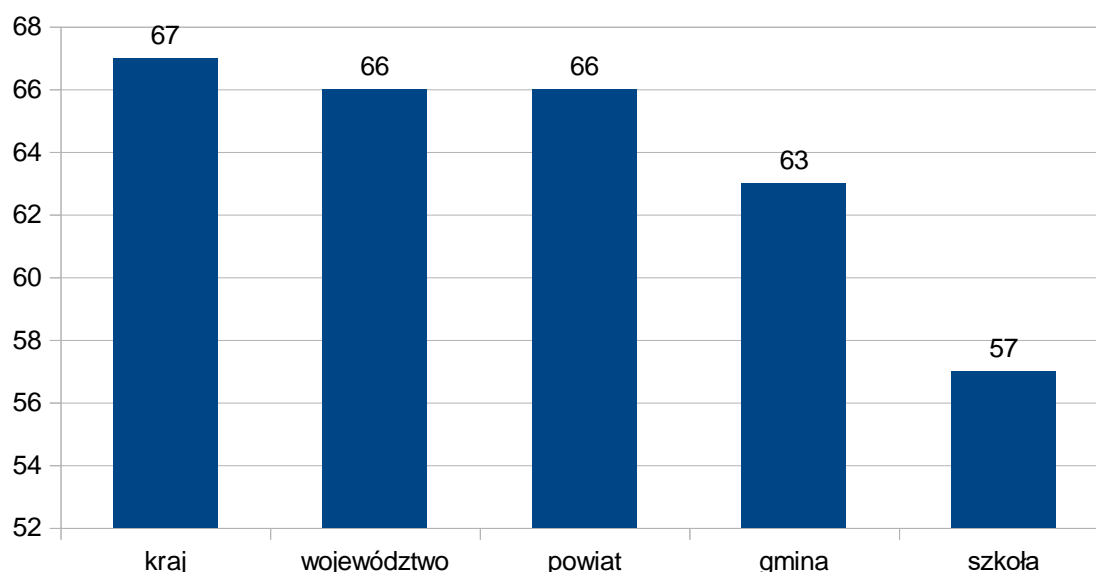
- rozumienie ze słuchu,

- rozumienie tekstów pisanych,
- znajomość funkcji językowych
- znajomość środków językowych.

Za poprawne rozwiązanie wszystkich zadań uczeń mógł otrzymać 40 punktów.
Część podstawowa trwała 60 minut.

Porównanie uzyskanych wyników – POZIOM PODSTAWOWY

Wskaźnik i GA-P	Kraj	Świętokrzyskie	Powiat	Gmina	Szkoła
Średnia	67%	66,00%	66,00%	63,00%	57,00%



Średni wynik uzyskany przez uczniów wyniósł 57%.

Tabela przedstawia wyniki staninowe GG w Mierzwinie z języka angielskiego na poziomie podstawowym.

Stanin	egzamin gimnazjalny z języka angielskiego								
	2009	2010	2011	2012	2013	2014	2015	2016	2017
9. najwyższy	43.9-	43.6-	43.5-	91.3-	91.5-	92.9-	91.1-	91.5-	94.5-
	49.0	48.8	49.2	98.7	100.0	99.3	100.0	99.0	100.0
8. bardzo wysokie	37.7-	37.1-	35.9-	77.1-	77.8-	81.7-	80.1-	79.5-	83.5-
	43.8	43.5	43.4	91.2	91.4	92.8	91.0	91.4	94.4
7. wysoki	33.3-	32.6-	31.1-	68.7-	69.2-	73.6-	72.1-	70.5-	74.5-
	37.6	37.0	35.8	77.0	77.7	81.6	80.0	79.4	83.4
6. wyżej średni	30.6-	29.7-	28.0-	62.9-	62.9-	67.0-	66.1-	63.5-	67.5-
	33.2	32.5	31.0	68.6	69.1	73.5	72.0	70.4	74.4
5. średni	28.2-	27.1-	25.3-	57.6-	57.3-	60.9-	60.1-	57.5-	60.5-
	30.5	29.6	27.9	62.8	62.8	66.9	66.0	63.4	67.4
4.	26.3-	25.0-	22.9-	52.8-	52.2-	55.3-	55.1-	51.5-	54.5-

egzamin gimnazjalny z języka angielskiego									
Stanin	2009	2010	2011	2012	2013	2014	2015	2016	2017
nizej średni	28.1	27.0	25.2	57.5	57.2	60.8	60.0	57.4	60.4
3. niski	24.3-	22.7-	20.5-	47.3-	46.6-	48.8-	49.1-	45.5-	47.5-
	26.2	24.9	22.8	52.7	52.1	55.2	55.0	51.4	54.4
2. bardzo niski	21.4-	19.6-	17.2-	38.5-	38.0-	37.9-	38.1-	36.5-	37.5-
	24.2	22.6	20.4	47.2	46.5	48.7	49.0	45.4	47.4
1. najniższy	14.3-	12.4-	12.3-	27.8-	23.5-	22.2-	26.0-	24.7-	24.0-
	21.3	19.5	17.1	38.4	37.9	37.8	38.0	36.4	37.4

Średni wynik uzyskany przez uczniów uplasował klasę w stanie **nizej średni**.

JĘZYK ANGIELSKI – POZIOM ROZSZERZONY

Arkusz składał się z 20 zadań zamkniętych różnego typu (wyboru wielokrotnego oraz zadań na dobieranie) ujętych w 5 wiązek oraz 11 zadań otwartych: 2 wiązek zadań sprawdzających znajomość środków językowych oraz jednego zadania sprawdzającego umiejętność tworzenia wypowiedzi pisemnej.

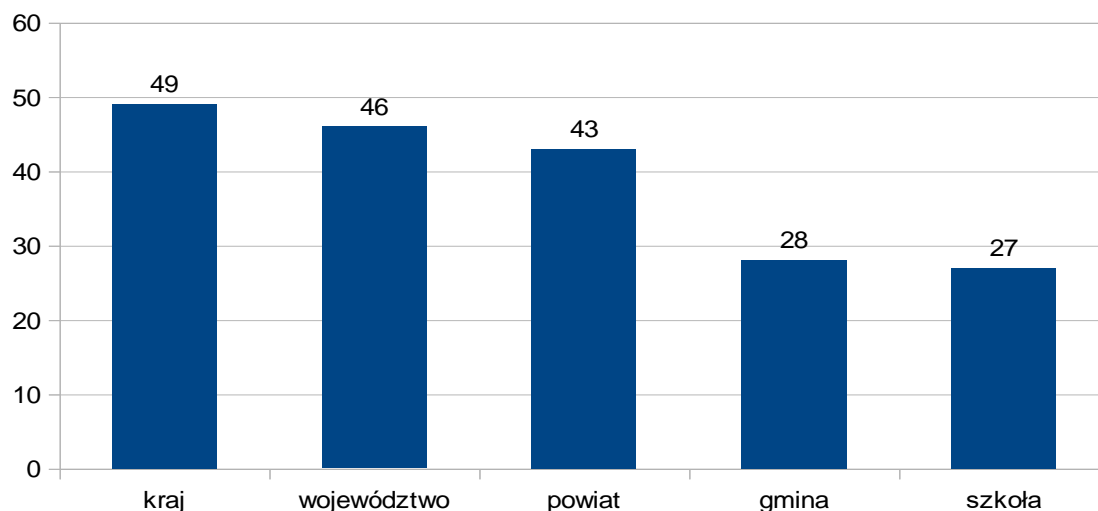
Zadania sprawdzały wiadomości oraz umiejętności określone w podstawie programowej III.1 w czterech obszarach:

1. rozumienie ze słuchu (10 zadań),
2. rozumienie tekstów pisanych (10 zadań),
3. znajomość środków językowych (10 zadań) oraz
4. tworzenie wypowiedzi pisemnej (1 zadanie).

Za poprawne rozwiązanie wszystkich zadań uczeń mógł otrzymać 40 punktów.

Poniższy wykres przedstawia porównanie uzyskanych wyników – POZIOM ROZSZERZONY

Wskaźnik i GJ-R	Kraj	Świętokrzyskie	Powiat	Gmina	Szkoła
Średnia	49,00%	46,00%	43,00%	28,00%	27%



Średni wynik uzyskany przez uczniów wyniósł 27%.

Wnioski

Analiza wyników egzaminu z języka angielskiego pozwala na wyciągnięcie następujących wniosków.

- Na podstawie wyborów dokonanych przez uczniów w zadaniach zamkniętych można stwierdzić, że zdający bardzo często udzielają odpowiedzi, sugerując się pojedynczymi słowami występującymi w tekstach, a za mało uwagi zwracają na kontekst, w jakim te słowa są użyte. Należy analizować z uczniami powiązania tekstu z poszczególnymi opcjami odpowiedzi w zadaniu. Wskazane jest, by rozwiązując zadania zamknięte, uczniowie potrafili uzasadnić zarówno wybór opcji właściwej, jak i powody odrzucenia odpowiedzi. Ważne jest też, aby zdający po wybraniu poprawnej odpowiedzi upewnili się, że żaden jej element nie jest sprzeczny z tekstem, ponieważ aby odpowiedź była uznana za poprawną, musi w pełni wynikać z tekstu.

- Uczniowie często mają bardzo ograniczone słownictwo, a to wpływa nie tylko na wynik osiągany w wypowiedzi pisemnej, ale często powoduje też błędne rozwiązanie zadań zamkniętych. W wielu przypadkach błędne odpowiedzi zdających w zadaniach zamkniętych wynikały właśnie z braku znajomości środków językowych użytych w opcjach odpowiedzi. Niewystarczająca znajomość struktur leksykalnych widoczna jest także w zadaniu sprawdzającym znajomość środków językowych na poziomie podstawowym, które polega na uzupełnieniu tekstu słowami z ramki. Bardzo często uczniowie rozpoznają część mowy, którą należy wpisać w lukę, ale wybór właściwego czasownika lub przymiotnika spośród kilku podanych był już większym wyzwaniem. Dotyczy to nawet tak popularnych związków wyrazowych jak np. *foreign language*.

- Wyniki egzaminu pokazują, że zdający dość dobrze radzą sobie z zadaniami sprawdzającymi ogólne rozumienie tekstu, jednak wyraźnie widać, że zwykle łatwiejsze są dla nich zadania wymagające określenia kontekstu sytuacyjnego lub intencji nadawcy tekstu niż zadania sprawdzające umiejętność określenia głównej myśli tekstu. Warto zwracać uwagę uczniów na tego typu zadania i sformułowanie ich trzonu (zwykle *The text is about...; The speaker presents...*) i uświadamiać im, że w tego typu zadaniach nie można skupiać się na pojedynczych słowach i informacjach, ponieważ zwykle wymagają one połączenia kilku informacji z tekstu i dopasowania do nich ogólnego „podsumowania” usłyszanej lub przeczytanej wypowiedzi.

- Zwrócić uwagę uczniów na konieczność uważnego czytania poleceń, zwłaszcza w zadaniach sprawdzających znajomość środków językowych. Te zadania są zwykle układane w taki sposób, aby wymusić zastosowanie konkretnej struktury gramatycznej lub wyrażenia leksykalnego. W związku z tym polecenia zawierają często dodatkowe warunki, które należy spełnić, aby otrzymać punkt za rozwiązanie zadania (np. ograniczenie liczby słów, konieczność przekształcenia lub zachowania w niezmienionej formie podanych wyrazów). Pominięcie któregokolwiek z takich warunków oznacza zwykle utratę punktów.

- W wypowiedzi pisemnej niezwykle istotną kwestią jest precyzyjny dobór słownictwa i struktur gramatycznych. Od uczniów oczekuje się, że wykażą się znajomością leksyki swoistej dla tematu, będą używać typowych dla danego języka kolokacji, a ich prace nie będą składać się głównie ze struktur o wysokim stopniu pospolitości. Istotne jest więc, aby nauczyciele wprowadzając zwroty charakterystyczne dla danego tematu, zwracali też uwagę na odmienność sposobu ich funkcjonowania w języku polskim oraz języku obcym.

JĘZYK ROSYJSKI – POZIOM PODSTAWOWY

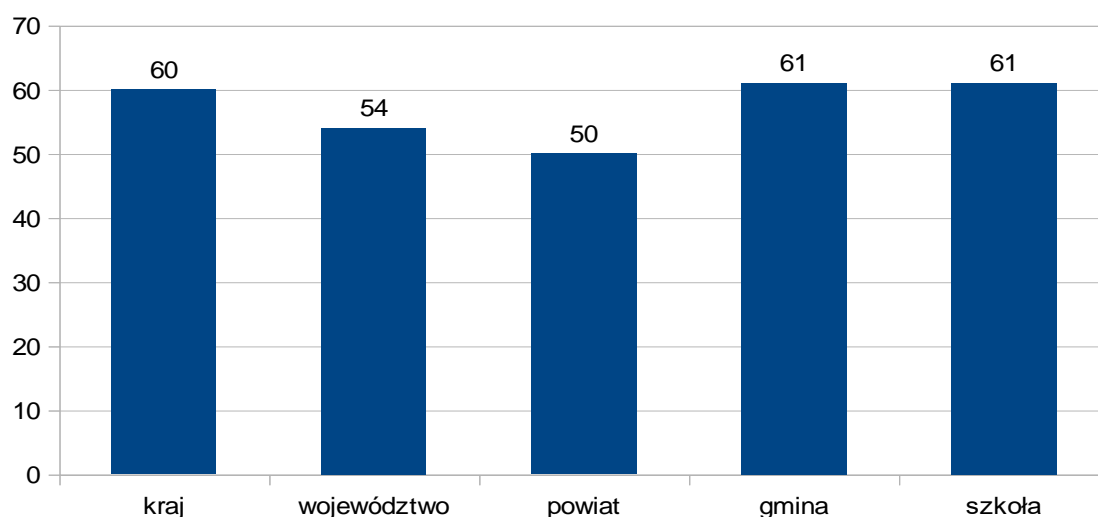
Arkusz składał się z 40 zadań zamkniętych różnego typu (wyboru wielokrotnego, prawda/fałsz oraz zadań na dobieranie) ujętych w 11 wiązek. Zadania sprawdzały wiadomości oraz umiejętności określone w podstawie programowej III.0 w czterech obszarach: rozumienie ze słuchu (12 zadań), rozumienie tekstów pisanych (12 zadań), znajomość funkcji językowych (10 zadań) oraz znajomość środków językowych (6 zadań).

Za poprawne rozwiązanie wszystkich zadań uczeń mógł otrzymać 40 punktów.

21 kwietnia 2017 roku uczniowie klas trzecich przystąpili do egzaminu gimnazjalnego z części humanistycznej w zakresie języka rosyjskiego. Egzamin pisało 2 uczniów, rozwiązując arkusz A1.

Porównanie wyników egzaminu

Wskaźnik i GR-P	Kraj	Świętokrzyskie	Powiat	Gmina	Szkoła
Średnia	60,00%	54,00%	50,00%	61,00%	61,00%



Średni wynik uzyskany przez uczniów wyniósł 61%.

Wnioski

Analiza wyników egzaminu z języka rosyjskiego pozwala na wyciągnięcie następujących wniosków.

Analiza wybranych przez gimnazjalistów odpowiedzi w zadaniach zamkniętych pokazuje, że zdający bardzo często wybierając je, sugerują się pojedynczymi słowami występującymi w tekstach. Bardzo ważne jest zwracanie uwagi uczniów na kontekst, w jakim użyte są poszczególne słowa i ich powiązanie z opcjami odpowiedzi w zadaniu. Kontrola wykonania podobnych zadań w czasie lekcji nie powinna ograniczać się jedynie do sprawdzenia rozwiązań poprzez odczytanie poprawnych odpowiedzi. Dobrą praktyką jest wymaganie od uczniów, aby potrafili uzasadnić zarówno wybór właściwej odpowiedzi, jak i powody odrzucenia opcji, które są dystraktorami w zadaniu. Dzięki temu uczniowie bardziej świadomie będą wybierać poprawne odpowiedzi na egzaminie.

Wyniki egzaminu gimnazjalnego pokazują, że zdający nie zawsze radzą sobie z zadaniami sprawdzającymi umiejętność określania głównej myśli tekstu lub głównej myśli poszczególnych części tekstu. Uczniowie bardzo często zapominają o tym, że dopiero po przeczytaniu całego tekstu (akapitu) można powiedzieć, co jest jego głównym tematem, i skupiają swoją uwagę na pojedynczych słowach. Umiejętność określania głównej myśli tekstu i głównej myśli poszczególnych części tekstu wymaga uwagi podczas procesu dydaktycznego. Aby pomóc gimnazjalistom opanować tę umiejętność można przygotować na lekcje teksty, rozbić je na akapity, i poprosić, aby uczniowie wymyślili nagłówki do każdego z nich. Można także odwrócić kolejność: najpierw przedstawić gimnazjalistom tytuł tekstu/nagłówki do poszczególnych fragmentów i zaproponować, aby na tej podstawie stworzyli oni własny tekst.

Część zadań w arkuszu na poziomie podstawowym sprawdza umiejętność reagowania językowego w typowych sytuacjach życia codziennego, na przykład w sklepie, na dworcu, w autobusie. Rozwiązując te zadania, gimnazjaliści często sugerują się pojedynczymi słowami nie zwracając uwagi na to, czego dotyczy przedstawiona sytuacja. Dlatego ważne jest, aby zdania i zwroty realizujące poszczególne funkcje językowe ćwiczone były na lekcji przede wszystkim w oparciu o konkretne sytuacje komunikacyjne, które można przybliżyć uczniom za pomocą komiksu (rysunków, zdjęć, ilustracji) z dymkami słownymi, w które uczniowie mają wpisać docelowe zwroty. Można także zaprezentować uczniom krótkie scenki filmowe z wyciszoną ścieżką dźwiękową i poprosić o ułożenie dialogów do nich.

Uczniowie uzyskali stosunkowo niskie wyniki w zadaniu sprawdzającym umiejętność rozpoznawania związków pomiędzy poszczególnymi częściami tekstu. Ważne, aby w ramach pracy z różnorodnymi tekstami (także tymi zawartymi w podręczniku) analizować je także pod tym kątem. Należy zwracać uwagę uczniów na różnorodne rodzaje związków w tekście (np. logiczne, leksykalne, gramatyczne) oraz na typowe wyrażenia, które np. wskazują na kontynuację myśli, wprowadzają przeciwny punkt widzenia lub zapowiadają ilustrację jakiegoś problemu przykładem. Warto też ćwiczyć z nimi pisanie krótkich, kilkuzdaniowych tekstów, w taki sposób, aby każde kolejne zdanie wynikało z poprzedniego lub było z nim połączone jakimś elementem leksykalnym lub strukturą gramatyczną. W ten sposób zwiększy się świadomość tekstu, który uczniowie czytają, jak i spójność ich własnych wypowiedzi pisemnych.

W wypowiedzi pisemnej niezwykle istotną kwestią jest precyzyjny dobór słownictwa i struktur gramatycznych. Od uczniów oczekuje się, że wykażą się znajomością leksyki swoistej dla tematu, będą używać typowych dla danego języka kolokacji, a ich prace nie będą składać się głównie ze struktur o wysokim stopniu pospolitości. Istotne jest więc, aby nauczyciele wprowadzając zwroty charakterystyczne dla danego tematu, zwracali też uwagę na odmienną sposobu ich funkcjonowania w języku polskim oraz języku obcym.

Załącznik Nr 3

Liczba uczniów w szkołach w roku szkolnym 2016/2017

Liczba uczniów w kl. „0”:

Mierzwin - 24

Imielno - 24
Motkowice - 20
Razem: 68 uczniów

Punkt Przedszkolny w Imielnie - 42 uczniów

Liczba uczniów w szkołach podstawowych (3 szkoły):

Mierzwin - 62
Imielno - 93
Motkowice - 92
Razem: 247 uczniów

Liczba uczniów w gimnazjum (2 szkoły):

Mierzwin - 63
Motkowice - 57
Razem: 120 uczniów

**Ogólna liczba uczniów w szkołach na terenie gminy:
68 (oddziały „0”) + 42 (PP) + 247 (SSP) + 120 (GG) = 477 uczniów**

Załącznik Nr 4

**Koszt transportu uczniów
w roku szkolnym 2016/2017**

L.p.	Miesiąc	Rok	Należność za bilety
1.	wrzesień	2016	4.255,57
2.	październik		4.255,57
3.	listopad		4.079,20
4.	grudzień		4.079,20
5.	styczeń	2017	4.101,26
6.	luty		4.101,26
7.	marzec		4.211,48
8.	kwiecień		4.101,23
9.	maj		4.101,23
10.	czerwiec		-
Razem:			37.286,00

Kwota łączna za rok szkolny 2016/2017 = 37.286,00 zł

Załącznik Nr 5

**Dofinansowanie kosztów kształcenia młodocianych
pracowników w roku szkolnym 2016/2017**

Liczba młodocianych uczniów kończących naukę w 2016r. – **11 osób**

Dofinansowanie kosztów kształcenia młodocianych pracowników otrzymało **14 pracodawców.**

Całkowita kwota wypłaconego dofinansowania – **78.329,77 zł**