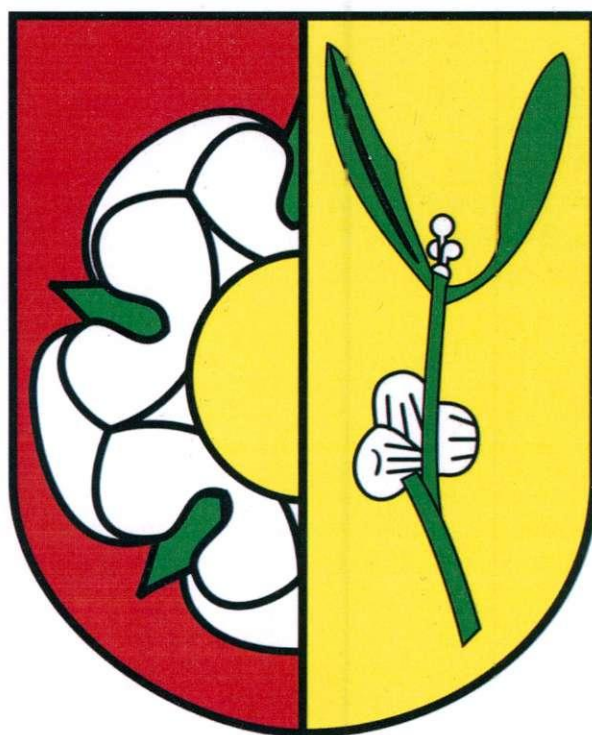


Aneks nr 1 do Programu Rewitalizacji dla Gminy Imielno na lata 2019-2023



Aneks nr 1 do Program Rewitalizacji Gminy Imielno na lata 2019-2023

„Program Rewitalizacji Gminy Imielno na lata 2019-2023” został przyjęty uchwałą nr V.34.2019 Rady Gminy Imielno z dnia 27 lutego 2019r. w sprawie przyjęcia „Programu Rewitalizacji Gminy Imielno na lata 2019-2023”

Program Rewitalizacji Gminy Imielno na lata 2019-2023 to wieloletni program działań w sferze społecznej oraz gospodarczej i/lub przestrzenno-funkcjonalnej i/lub technicznej i/lub środowiskowej, zmierzający do wyprowadzenia obszarów rewitalizacji ze stanu kryzysowego oraz stworzenia warunków do ich zrównoważonego rozwoju. Dokument ten przedstawia szczegółową analizę gminy i wyznacza obszary zdegradowane oraz obszar rewitalizacji znajdujące się w stanie kryzysowym z powodu koncentracji negatywnych zjawisk społecznych, w szczególności bezrobocia, ubóstwa, przestępczości, niskiego poziomu edukacji lub kapitału społecznego, a także niewystarczającego poziomu uczestnictwa w życiu publicznym i kulturalnym. Na terenie rewitalizacji poza negatywnymi zjawiskami społecznymi występują również negatywne zjawiska w sferach gospodarczej, środowiskowej, przestrzenno- funkcjonalnej, technicznej.

Opracowanie aneksu nr 1 do Programu Rewitalizacji Gminy Imielno na lata 2019-2023 wynika z analizy dotychczasowych działań zrealizowanych na obszarze rewitalizacji ich podsumowania oraz pojawienia się nowych inwestycji mających duże znaczenie dla rozwoju podobszarów rewitalizacji i całej gminy. Jednocześnie istnieje potrzeba wprowadzenia nowych podobszarów rekapitalizacji.

Aneks wprowadza następujące zmiany:

- Do rozdziału 3. Wyznaczenie obszaru zdegradowanego i obszaru rewitalizacji wprowadza się dwa nowe podobszary rewitalizacji - podobszar nr 4 - fragment sołectwa Borszowice, podobszar nr 5 – fragment sołectwa Grudziny
- Do rozdziału 4. Szczegółowa diagnoza podobszarów rewitalizacji oraz skala i charakter potrzeb rewitalizacyjnych wprowadza się opis dla nowych podobszarów rewitalizacji
- W rozdziale 5 Zasięg przestrzenny podobszarów rewitalizacji wprowadza się dwa nowe podobszary rewitalizacji - podobszar nr 4 - fragment sołectwa Borszowice, podobszar nr 5 – fragment sołectwa Grudziny
- W rozdziale 7 Lista planowanych, podstawowych projektów i przedsięwzięć rewitalizacyjnych dodaje się nowe zadanie Modernizacja energetyczna budynków użyteczności publicznej w Gminie Imielno.

Wprowadza się zapis „Wszystkie zadania ujęte w dokumencie w sferze społecznej środowiskowej i gospodarczej będą realizowane również na nowych podobszarów rewitalizacji”.

Rozdział 3 otrzymuje brzmienie

3. Wyznaczenie obszaru zdegradowanego i obszaru rewitalizacji

Dla potrzeb wyznaczenia obszaru zdegradowanego określono listę wskaźników społecznych, gospodarczych, środowiskowych, przestrzenno – funkcjonalnych oraz technicznych. Dla przestrzennego zobrazowania wyników analizy gminę podzielono zgodnie ze strukturą jednostek pomocniczych – na sołectwa. Dla wydzielonych obszarów pozyskano materiał statystyczny dostępny w zasobach Urzędu Gminy w Imielnie, jak i specjalnie w tym celu wygenerowany przez instytucje zewnętrzne, m.in. Powiatowy Urząd Fracy w Jędrzejowie, Gminny Ośrodek Pomocy Społecznej w Imielnie. Materiały uzyskano również z ogólnodostępnych baz m.in. danych Urzędu Statystycznego w Kielcach dane z Banku Danych Lokalnych. Następnie materiały te zostały wnikliwie przeanalizowane i na ich podstawie wytypowano obszary gminy znajdujące się w stanie kryzysu tzn. na obszarach tych występują następujące negatywne zjawiska:

- społeczne (w szczególności wzięto pod uwagę dane z GOPS w Imielnie dotyczące liczby osób/rodzin otrzymujących wsparcie zarówno rzeczowe, jak i finansowe. Analizowano dane dotyczące liczby osób/rodzin pobierających zasiłki z powodu bezrobocia, ubóstwa itp. Wnikliwej analizie poddano również dane z PUP dotyczące bezrobocia. Analizując sferę społeczną wzięto dodatkowo pod uwagę sytuację demograficzną w poszczególnych sołectwach,
- gospodarcze (w szczególności w zakresie niskiego stopnia przedsiębiorczości, słabej kondycji lokalnych przedsiębiorstw),
- środowiskowe (w szczególności w zakresie przekroczenia standardów jakości środowiska, obecności odpadów stwarzających zagrożenie dla życia, zdrowia, ludzi bądź stanu środowiska),
- przestrzenno-funkcjonalne (w szczególności w zakresie niewystarczającego wyposażenia w infrastrukturę techniczną i społeczną, braku dostępu do podstawowych usług lub ich niskiej jakości, niedostosowania rozwiązań urbanistycznych do zmieniających się funkcji obszaru, niskiego poziomu obsługi komunikacyjnej, deficytu lub niskiej jakości terenów publicznych),
- technicznej (w szczególności w zakresie degradacji stanu technicznego obiektów budowlanych, w tym o przeznaczeniu mieszkaniowym, oraz braku funkcjonowania rozwiązań technicznych umożliwiających efektywne korzystanie z obiektów budowlanych, w szczególności w zakresie energooszczędności i ochrony środowiska).

Zgodnie z rozdziałem 3 punkt 3 Wytycznych w zakresie rewitalizacji w programach operacyjnych na lata 2014-2020 obszar zdegradowany – to obszar, na którym zidentyfikowano stan kryzysowy. Dotyczy to najczęściej obszarów miejskich, ale także wiejskich. Obszar zdegradowany może być podzielony na podobszary, w tym podobszary nieposiadające ze sobą wspólnych granic pod warunkiem stwierdzenia sytuacji kryzysowej na każdym z podobszarów. Na podstawie diagnozy zawartej w rozdziale 2 niniejszego dokumentu analizując kilkanaście różnych wskaźników wyznaczono obszar zdegradowany. Jako obszar zdegradowany wyznaczono sołectwa gdzie zidentyfikowano negatywne zjawiska społeczne oraz negatywne zjawiska gospodarcze, środowiskowe, funkcjonalno-przestrzenne i techniczne (**łącznie ilość negatywnych zjawisk \geq 9**). Jako jednostki gdzie występują liczne problemy nakładające się zidentyfikowano sołectwa: Bełk, Borszowice, Grudziny, Helenówka, Imielnica, Imielno, Karczunek, Mierzwin, Motkowice, Opatkowice Pojałowskie, Opatkowice Murowane, Sobowice, Stawy, Zegartowice.

Obszar zdegradowany obejmuje powierzchnię 6935,99 ha, co stanowi 68% powierzchni gminy i jest zamieszkiwany przez 3480 osób, tj. 77% ogółu mieszkańców Gminy Imielno. Poniższe tabele przedstawiają podsumowanie analizy wskaźników społecznych, gospodarczych, środowiskowych, funkcjonalno – przestrzennych i technicznych.

Aneks nr 1 do Program Rewitalizacji Gminy Imielno na lata 2019-2023

Tabela 37 Podsumowanie problemów w sferze społecznej

SFERA SPOŁECZNA									
Sołectwo	Liczba rodzin korzystających z pomocy GOPS z powodu bezrobocia	Liczba rodzin korzystających z pomocy GOPS z powodu niepełnosprawności	Liczba rodzin korzystających z pomocy GOPS - inne powody	Liczba osób pobierających zasiłek stały, okresowy, celowy	Liczba mieszkańców w wieku SENIORA	liczba osób w wieku do 15 r.ż	Wzrost/spadek liczby mieszkańców	Liczba osób zarejestrowanych w PUP	PODSUMOWANIE
Bełk	12,3	19,3	17,3	50,0	0,14	0,19	-4,00	8,8	7
Borszowice	4,0	21,0	30,0	62,3	0,27	0,18	3,00	5,2	5
Dalechowy	3,0	8,0	7,3	13,0	0,18	0,13	-1,00	5,6	2
Dzierszyn	6,0	1,3	7,0	15,3	0,17	0,14	8,00	7,8	1
Grudzyń	5,0	14,0	12,0	25,0	0,18	0,19	-4,00	7,4	4
Helenówka	10,3	40,0	6,3	60,3	0,17	0,18	4,00	9,0	5
Imielnica	12,3	20,3	30,7	51,7	0,23	0,16	3,00	11,0	6
Imielno	7,0	16,3	12,0	29,7	0,10	0,16	6,00	12,0	4
Jakubów	0,7	8,3	22,3	36,7	0,19	0,21	8,00	7,6	2
Karczunek	8,7	10,7	3,3	15,3	0,15	0,15	3,00	4,6	3
Kawęczyn	0,0	2,3	0,0	1,0	0,40	0,17	4,00	1,4	1
Mierzwin	0,3	18,7	20,0	35,7	0,17	-0,02	2,00	5,2	4
Motkowice	26,3	27,0	25,3	75,3	0,26	0,13	11,00	37,8	6
Opatkowice Cysterskie	2,3	4,3	4,0	5,3	0,23	0,20	0,00	0,2	1
Opatkowice Pojałowskie	0,7	2,7	3,0	1,7	0,34	0,11	-1,00	1,2	2
Opatkowice Drewniane	6,3	10,0	2,0	20,0	0,17	0,22	4,00	8,6	1
Opatkowice Murowane	10,7	5,0	19,0	29,3	0,17	0,21	2,00	11,4	4
Rajchotka	4,3	0,0	8,7	5,7	0,14	0,00	0,00	1,2	0
Sobowice	8,7	12,3	26,7	57,3	0,24	0,20	0,00	8,2	4
Stawy	11,0	22,3	31,3	49,0	0,22	0,19	-6,00	13,2	6
Wygoda	3,3	7,0	6,3	19,3	0,21	0,11	5,00	9,8	1
Zegartowice	1,7	12,0	16,0	27,0	0,20	0,17	4,00	7,8	1
Średnia	6,6	12,9	14,1	31,2	0,21	X	X	8,4	

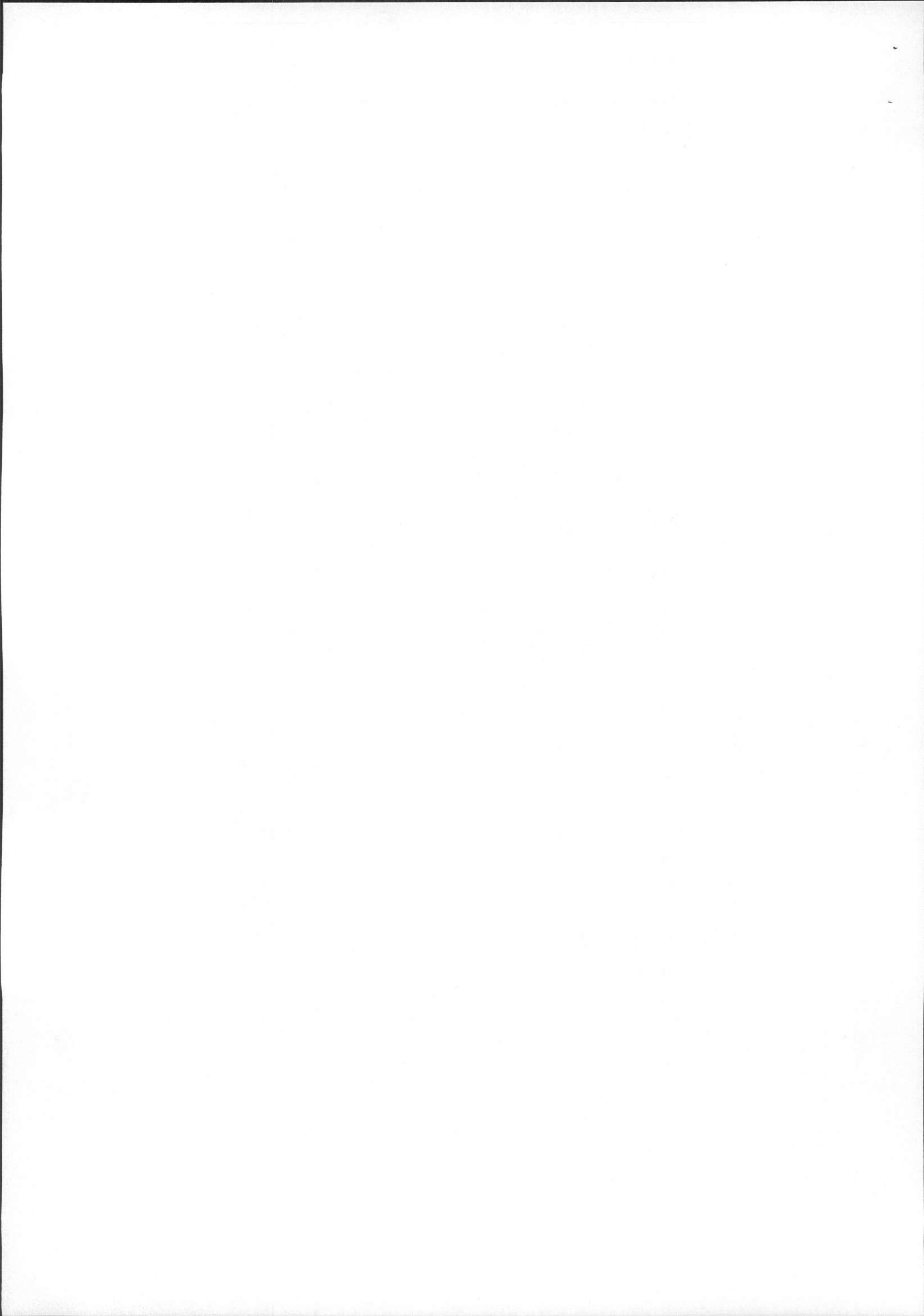
Źródło: opracowanie własne

Aneks nr 1 do Program Rewitalizacji Gminy Imielno na lata 2019-2023

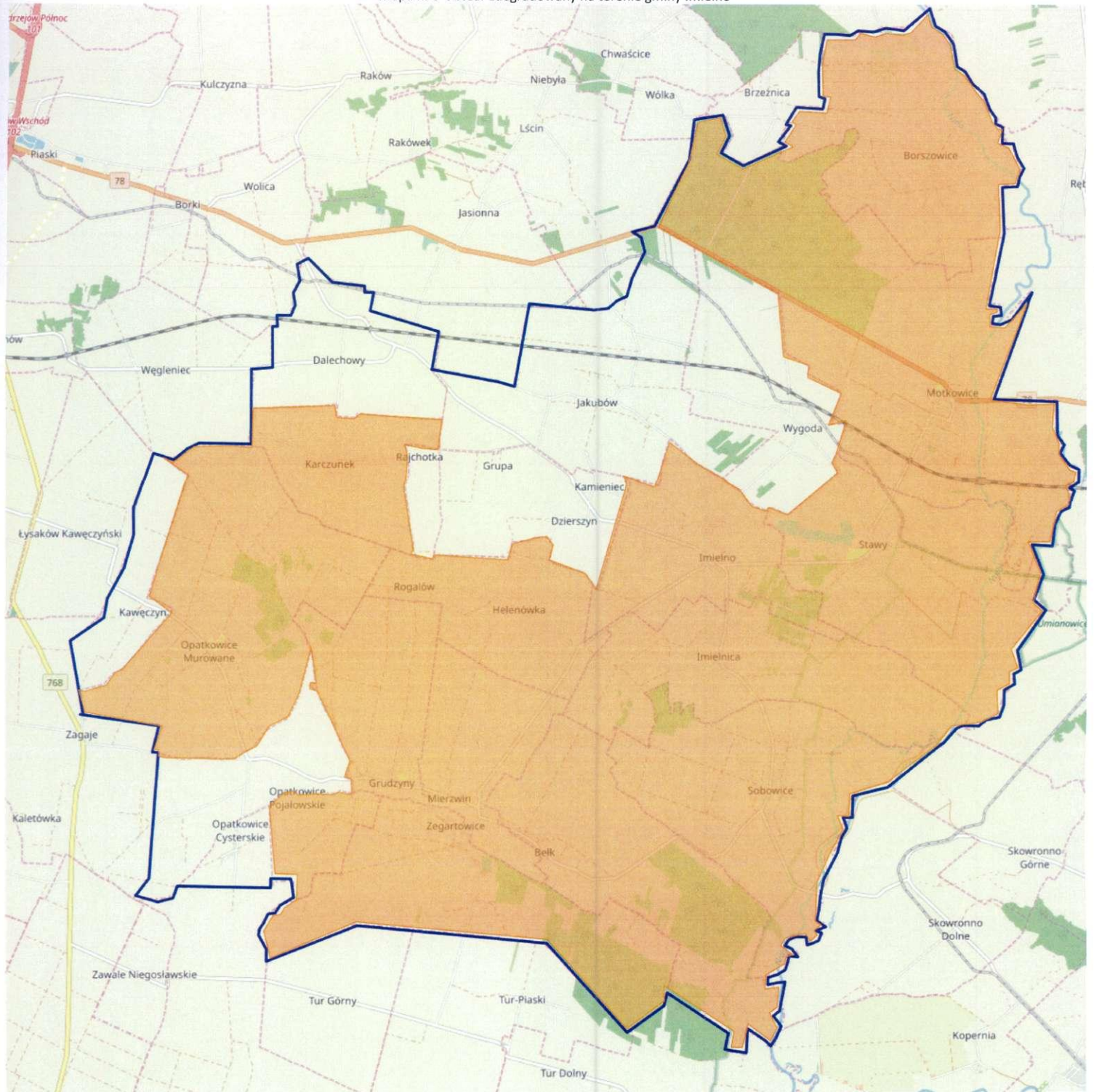
Tabela 38 Podsumowanie problemów w sferze środowiskowej, gospodarczej, funkcjonalno – przestrzennej , technicznej

Sołectwo	SFERA ŚRODOWISKOWA			SFERA GOSPODARCZA		SFERA FUNKCJONALNO PRZESTRZENNA				PODSUMOWANIE SFER	RAZEM
	Azbest pozostający do utylizacji	Zanieczyszczanie powietrza	Obszary cenne przyrodniczo	Ilość podmiotów gospodarczych	Liczba nowo rejestrowanych podmiotów gospodarczych	Niski dostęp do kanalizacji	Niski dostęp do wysokiej jakości edukacji	Poprawa bezpieczeństwa (modernizacja dróg)	Potrzeba modernizacji obiektów użyteczności publicznej		
Bełk	241 923,00	TAK	TAK	0,1	0,7	TAK	TAK	TAK	NIE	7	14
Borszowice	218 075,00	TAK	TAK	0,0	0,3	TAK	TAK	TAK	TAK	9	14
Dalechowy	208 087,00	TAK	NIE	0,0	1,7	TAK	TAK	TAK	TAK	6	8
Dzierszyn	13 533,00	TAK	NIE	0,0	0,3	TAK	TAK	TAK	TAK	7	8
Grudziny	111 056,00	TAK	NIE	0,0	0,7	TAK	TAK	TAK	TAK	7	11
Helenówka	253 814,00	TAK	NIE	0,1	2,3	TAK	TAK	TAK	TAK	6	11
Imielnica	225 720,00	TAK	TAK	0,1	0,7	TAK	TAK	TAK	TAK	9	15
Imielno	155 221,00	TAK	TAK	0,1	0,7	TAK	TAK	TAK	TAK	8	12
Jakubów	21 922,00	TAK	NIE	0,1	0,7	TAK	TAK	TAK	TAK	6	8
Karczunek	107 415,00	TAK	NIE	0,0	0,7	TAK	TAK	TAK	NIE	6	9
Kawęczyn	71 830,00	TAK	NIE	0,0	0,0	TAK	TAK	TAK	NIE	6	7
Mierzwin	162 844,00	TAK	NIE	0,1	0,0	TAK	TAK	TAK	TAK	7	11
Motkowice	326 040,00	TAK	TAK	0,2	4,7	TAK	TAK	TAK	TAK	7	13
Opatkowice Cysterskie	58 025,00	TAK	TAK	0,0	0,0	TAK	TAK	TAK	NIE	7	8
Opatkowice Pojałowskie	39 380,00	TAK	TAK	0,0	0,3	TAK	TAK	TAK	NIE	7	9
Opatkowice Drewniane	156 596,00	TAK	NIE	0,0	0,3	TAK	TAK	TAK	NIE	7	8
Opatkowice Murowane	202 268,00	TAK	NIE	0,1	1,0	TAK	TAK	TAK	TAK	6	10
Rajchotka	20 944,00	TAK	NIE	0,0	0,3	TAK	TAK	TAK	NIE	6	6
Sobowice	345 367,00	TAK	TAK	0,1	1,3	TAK	TAK	TAK	TAK	7	11
Stawy	228 426,00	TAK	TAK	0,1	1,0	TAK	TAK	TAK	TAK	7	13
Wygoda	105 025,00	TAK	TAK	0,0	0,3	TAK	TAK	TAK	NIE	7	8
Zegartowice	84 117,00	TAK	TAK	0,0	0,0	TAK	TAK	TAK	TAK	8	9
Średnia	152 619,45	TAK	NIE	0,0	0,0	TAK	TAK	TAK	NIE	6	6



Źródło: opracowanie własne

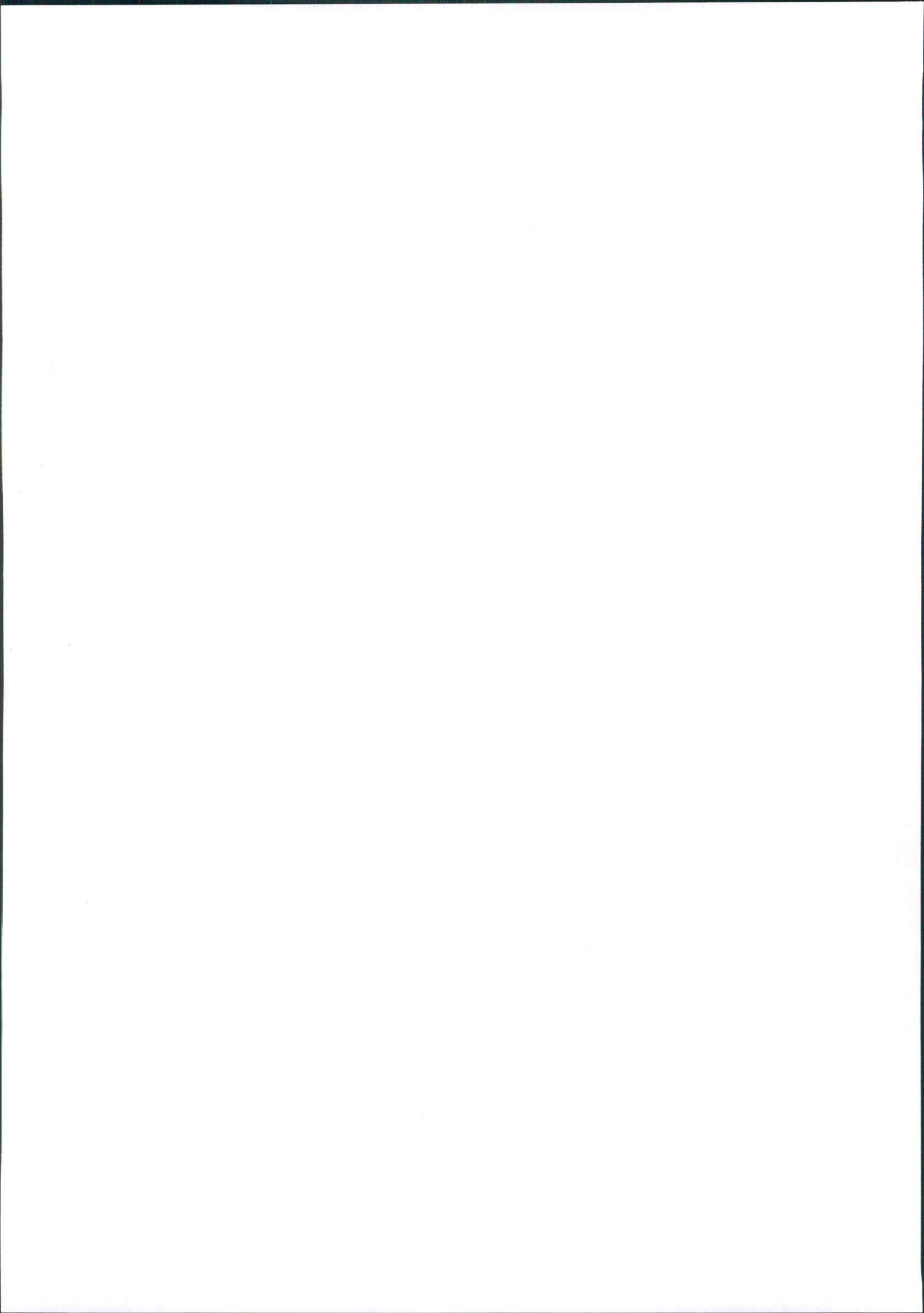


Mapa nr 5 Obszar zdegradowany na terenie gminy Imielno



Źródło: opracowanie własne na podstawie geoserwis.gov.pl

Legenda:  granica gminy
 obszar zdegradowanego



Wyznaczenie podobszarów rewitalizacji

Zgodnie zapisami z rozdziału 3 pkt 4 Wytycznych, obszar rewitalizacji to obszar obejmujący całość lub część obszaru zdegradowanego, cechującego się szczególną koncentracją negatywnych zjawisk, na którym, z uwagi na istotne znaczenie dla rozwoju lokalnego, zamierza się prowadzić rewitalizację. Obszar rewitalizacji może być podzielony na podobszary, w tym podobszary nieposiadające ze sobą wspólnych granic, lecz nie może obejmować terenów większych niż 20% powierzchni gminy oraz zamieszkałych przez więcej niż 30% mieszkańców gminy. Zgodnie z wyżej przytoczonymi zapisami na terenie Gminy Imielno wyznaczono **pięć podobszarów rewitalizacji**:

- podobszar nr 1 sołectwo Imielno,
- podobszar nr 2 – sołectwo Mierzwin,
- podobszar nr 3 – sołectwo Motkowice
- podobszar nr 4 - fragment sołectwa Borszowice
- podobszar nr 5 – fragment sołectwa Grudzyny

Dla wyznaczenia zasięgu podobszarów rewitalizacji kierowano się następującymi przesłankami:

1. na podobszarach tych zidentyfikowano wysokie natężenie negatywnych zjawisk w sferze społecznej (bezrobocie, przemoc, niekorzystna sytuacja demograficzna, duża liczba osób korzystających z pomocy GOPS w Imielnie) oraz gospodarczej, przestrzenno -funkcjonalnej, technicznej i środowiskowej.
2. obszary te jednocześnie mają istotne znaczenie dla rozwoju gminy,
3. wybór podobszarów uzyskał całkowitą akceptację zarówno władz lokalnych jak i akceptację społeczną.

Wyznaczone podobszary rewitalizacji zajmują powierzchnię **1612,67 ha co stanowi 15,98%** powierzchni Gminy Imielno. Na podobszarach tych mieszka **1281 mieszkańców, tj. 28,30%** mieszkańców Gminy Imielno.

Rozdział otrzymuje brzmienie

4. Szczegółowa diagnoza podobszarów rewitalizacji oraz skala i charakter potrzeb rewitalizacyjnych

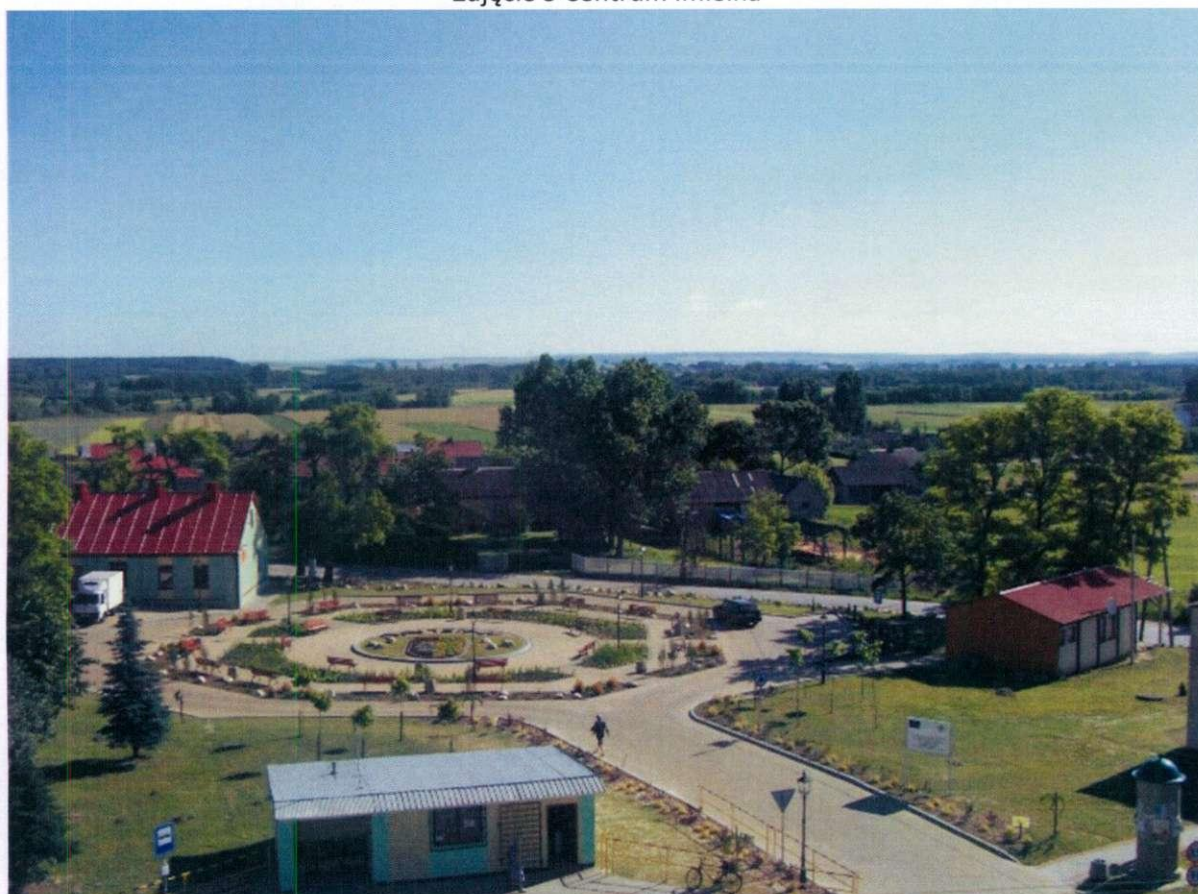
Jednym z najważniejszych elementów Programu Rewitalizacji jest pogłębiona diagnoza obszaru rewitalizacji, która obejmuje analizę czynników i zjawisk kryzysowych oraz lokalnych potencjałów we wszystkich sferach, tj. społecznej, gospodarczej, środowiskowej, przestrzenno- funkcjonalnej. Poniższej przedstawiona została szczegółowa analiza trzech podobszarów rewitalizacji:

- podobszar nr 1 sołectwo Imielno,
- podobszar nr 2 – sołectwo Mierzwin,
- podobszar nr 3 – sołectwo Motkowice.
- podobszar nr 4 - fragment sołectwa Borszowice
- podobszar nr 5 – fragment sołectwa Grudzyny

Podobszar rewitalizacji nr 1 sołectwo Imielno

Miejscowość Imielno stanowi serce i centrum gminy, o czym świadczy chociażby lokalizacja najważniejszych instytucji publicznych. W miejscowości zlokalizowane są: Urząd Gminy, Szkoła Podstawowa, Gminny Ośrodek Pomocy Społecznej (GOPS), Zakład Opieki Zdrowotnej, Biblioteka Publiczna. Sołectwo zamieszkuje 218 osoby co stanowi 4,8% mieszkańców gminy. Rewitalizacją objęty zostanie obszar całego sołectwa.

Zdjęcie 5 Centrum Imielna



Źródło: <http://www.imielno.pl/galeria.html>

Sfera społeczna

Analizując sferę społeczną wzięto m.in. pod uwagę dane dot. bezrobocia, ubóstwa, korzystania z pomocy Gminnego Ośrodka Pomocy Społecznej (dalej także: GOPS), a także niewystarczający dostęp mieszkańców do usług edukacyjnych itp.

Według stanu na dzień 31.12.2017r. na terenie sołectwa Imielno mieszka 218 mieszkańców w tym 111 kobiet i 107 mężczyzn.

Tabela 39 Liczba mieszkańców podobszaru rewitalizacji nr 1 w podziale na wiek

Sołectwo	Przedział wiekowy																
	do 6 lat			7-15 lat			16-19			20-60		20-65		pow. 60		pow. 65	
	K	M	RAZEM	K	M	RAZEM	K	M	RAZEM	K	RAZEM	M	RAZEM	K	RAZEM	M	RAZEM
Imielno	5	6	11	9	14	23	5	2	7	55	55	66	66	37	37	19	19

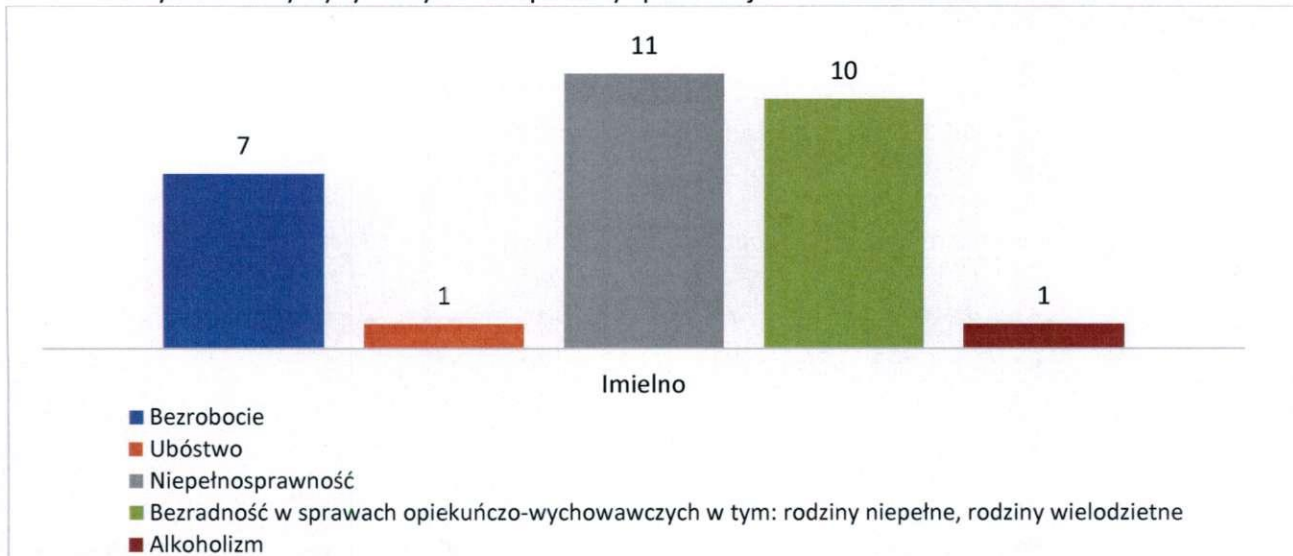
Źródło: opracowanie własne

Na terenie podobszaru rewitalizacji nr 1 głównymi powodami udzielania pomocy i wsparcia przez Gminny Ośrodek Pomocy Społecznej w Imielnie w 2017r. było: niepełnosprawność, bezradność w sprawach opiekuńczo wychowawczych oraz bezrobocie. W poprzednich latach (2015-2016) powyższy ranking wyglądał podobnie. Powody udzielania pomocy i wsparcia według liczby osób korzystających z pomocy Gminnego Ośrodka Pomocy Społecznej w Imielnie w latach 2015-2017 r. przedstawiają się następująco:

- Z pomocy GOPS w 2017r. skorzystało 14 rodzin (44 osoby), w roku 2015 tych rodzin było 13 (32 osoby).
- Głównym powodem udzielania wsparcia mieszkańcom Imielna jest niepełnosprawność. Z tego tytułu w roku 2017 z zasiłku skorzystało 21 osób c 3 więcej niż w roku 2016r.
- Z powodu bezradność w sprawach opiekuńczo-wychowawczych z pomocy GOPS w 2017r. skorzystało 10 osób (tyle samo co w roku 2016 i o 7 osób więcej niż w roku 2015).
- Z powodu alkoholizmu z wsparcia w 2017r. skorzystała 1 osoba.
- Spadła do 0 liczba osób pobierających zasiłki z powodu ubóstwa, oraz długotrwałej lub ciężkiej choroby.
- Zasiłek celowy w 2017r. pobierały 43 osoby co stanowiło 9,1% ogółu korzystających, zasiłek okresowy pobierały natomiast 3 osoby. W roku 2015 zasiłek celowy pobierało natomiast aż 83 osoby.
- Wzrosła liczba mieszkańców do 15 r. ż. na terenie sołectwa – na koniec 2017r. takich osób było 34 tj. 15,6% mieszkańców sołectwa (zdecydowanie poniżej średniej dla gminy).
- Spadła nieco na terenie sołectwa Imielno liczba osób w wieku SENIORA. W 2017r. wynosiła ona 56 osób co stanowiło 25,69% mieszkańców sołectwa (zdecydowanie powyżej średniej dla gminy).

Bezrobocie jako zjawisko społeczne ma znaczący wpływ na ekonomiczną i psychospołeczną sferę życia człowieka, zwłaszcza w przypadku długookresowości. Bezrobocie i jego skutek w postaci degradacji ekonomicznej i społecznej dotyczą nie tylko samego bezrobotnego, ale wpływają też na jego najbliższe otoczenie. Szkodliwe skutki psychospołeczne – frustracja, stres, alienacja społeczna powodują konflikty interpersonalne w najbliższym otoczeniu bezrobotnego i jego rodziny. Bezrobocie na terenie podobszaru rewitalizacji w ostatnich latach ulega ciągłym wahaniom. Analizując dane dla całej gminy zauważyć można stopniowy spadek liczby osób bezrobotnych. Na podobszarze rewitalizacji w sołectwie Imielno 8 osób na koniec 2017r. było zarejestrowane w Powiatowym Urzędzie Pracy w Jędrzejowie jako osoby bezrobotne.

Wykres 6 Przyczyny korzystania z pomocy społecznej na terenie sołectwa Imielno w 2017r.



Źródło: opracowanie własne

Na podobszarze rewitalizacji nr 1 występuje również niezadawalający dostęp do usług medycznych, opiekuńczych, kulturowych i edukacyjnych. Podstawową opiekę zdrowotną mieszkańcom podobszaru rewitalizacji zapewnia Ośrodek Zdrowia w Imielnie. Stan techniczny budynku oraz sprzętu medycznego jest zadawalający, nie oznacza to jednak że w najbliższym czasie nie należy wstrzymać ośrodka. Starzejące się społeczeństwo wymusza m.in. zakup nowoczesnego sprzętu medycznego, przeprowadzenie prac remontowych w budynku. Placówki edukacyjne działające na podobszarze rewitalizacji należy doposażyć w nowoczesny sprzęt oraz wprowadzić nowe metody nauczania. Należy również zwiększyć dostęp do infrastruktury sportowej przyszkolnej. Na terenie Gminy Imielno z roku na rok rośnie liczba dzieci u których wykryto wady postawy czy też zdiagnozowano wczesną otyłość. Dlatego dostęp do nowoczesnej infrastruktury sportowej oraz zachęcenie uczniów już od najmłodszych lat do ruchu jest niezwykle istotne. Nieodłączną konsekwencją ograniczenia ruchu są choroby zwane chorobami cywilizacyjnymi. Bezczywność ruchowa prowadzi do wielu schorzeń, które nie są groźne jedynie w latach młodości a ciągną się przez całe życie. Wiele chorób ujawnionych w dorosłym życiu czerpie swój początek właśnie z lat szkolnych. Brak ruchu młodego człowieka początkowo objawia się wadami postawy takimi jak skrzywienie kręgosłupa, wadami kończyn czy deformacją stóp. Siedzący tryb życia prowadzi głównie do nadwagi i otyłości, która wpływa ujemnie na układ krwionośny prowadząc do nadciśnienia tętniczego i miażdżycy. Zbyt mała dawka ruchu potęguje również rozwój takich chorób jak cukrzyca, osteoporoza czy astma.

Potencjały w sferze społecznej:

Na terenie sołectwa Imielno są zarejestrowane 2 organizacje pozarządowe:

1. Gminny Klub Sportowy Imielno.
2. Ochotnicza Straż Pożarna w Imielnie.

Duży potencjał sołectwa stanowią uzdolnione dzieci i młodzież ucząca się w Szkole Podstawowej. Jak wynika z analizy danych liczba uczniów co roku systematycznie wzrasta. Aby zapewnić im jak najlepsze warunki do nauki należy doposażyć placówkę oraz wprowadzić nowe formy nauki.

Jak wynika z powyższych danych na podobszarze rewitalizacji nr 1 pojawiają się liczne problemy społeczne (m.in. niepełnosprawność, bezrobocie, niezadawalająca jakość usług społecznych –

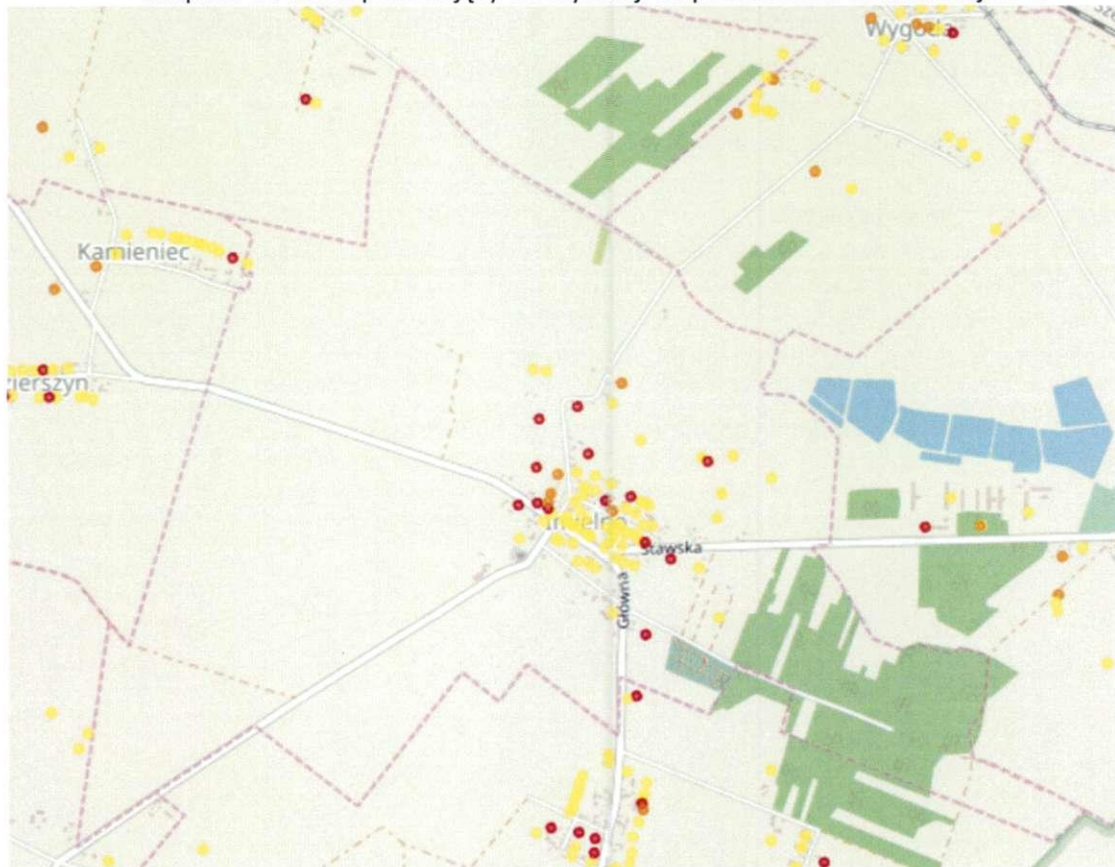
edukacyjnych, zdrowotnych, starzejące się społeczeństwo itp.). Należy zatem podjąć szereg kompleksowych i wieloaspektowych działań społecznych m.in. działań skierowanych do osób starszych, dzieci w wieku szkolnym aby zniwelować lub zlikwidować występujące tu problemy. Istnieje również potrzeba wspierania i wykorzystywania potencjałów jakie drzemą na tym obszarze. Na terenie podobszaru działają stowarzyszenia, które należy wspierać.

Zidentyfikowane problemy środowiskowe:

Analizując sferę środowiskową wzięto pod uwagę w szczególności dane w zakresie przekroczenia standardów jakości środowiska, obecności odpadów stwarzających zagrożenie dla życia, zdrowia, ludzi bądź stanu środowiska

- W sołectwie Imielno pozostało jeszcze do utylizacji 155 221 m³ azbestu tj. ponad 4,62% azbestu pozostającego do utylizacji na terenie gminy (4 miejsce w gminie),
- Sołectwo nie jest skanalizowane,
- Istnieje potrzeba prowadzenia prac zmierzających do poprawy stanu powietrza na podobszarze rewitalizacji.

Mapa nr 6 Azbest pozostający do utylizacji na podobszarze rewitalizacji nr 1



Źródło: <http://esip.bazaazbestowa.gov.pl/>

Stan powietrza na podobszarze rewitalizacji

Zgodnie z przeprowadzoną przez Wojewódzki Inspektorat Ochrony Środowiska w Kielcach oceną jakości powietrza w województwie świętokrzyskim w 2017 roku obszar sfery świętokrzyskiej (do której należy Gmina Imielno) uzyskał klasę C z powodu przekroczeń ponad dopuszczalną częstość stężeń 24-godzinnych pyłu PM10, przekroczenia poziomu docelowego benzo(a)pirenu oraz przekroczenia poziomu docelowego ozonu. Ze względu na niedotrzymanie poziomu celu długoterminowego ozonu, strefa ta otrzymała klasę D2. W Programie ochrony powietrza dla

województwa świętokrzyskiego wraz z planem działań krótkoterminowych. strefa świętokrzyska została zakwalifikowana do wykonania Programu Ochrony Powietrza z uwagi na:

- przekroczenie poziomu dopuszczalnego dla pyłu zawieszonego PM10 (z powodu przekroczenia dopuszczalnej częstości przekroczeń dla stężeń 24-godzinnych),
- **przekroczenie poziomu docelowego średniorocznego dla B(a)P**

Gmina Imielno w POP, podobnie jak cały powiat jędrzejowski została wymieniona wśród gmin, w których w szczególności powinny być prowadzone działania naprawcze.

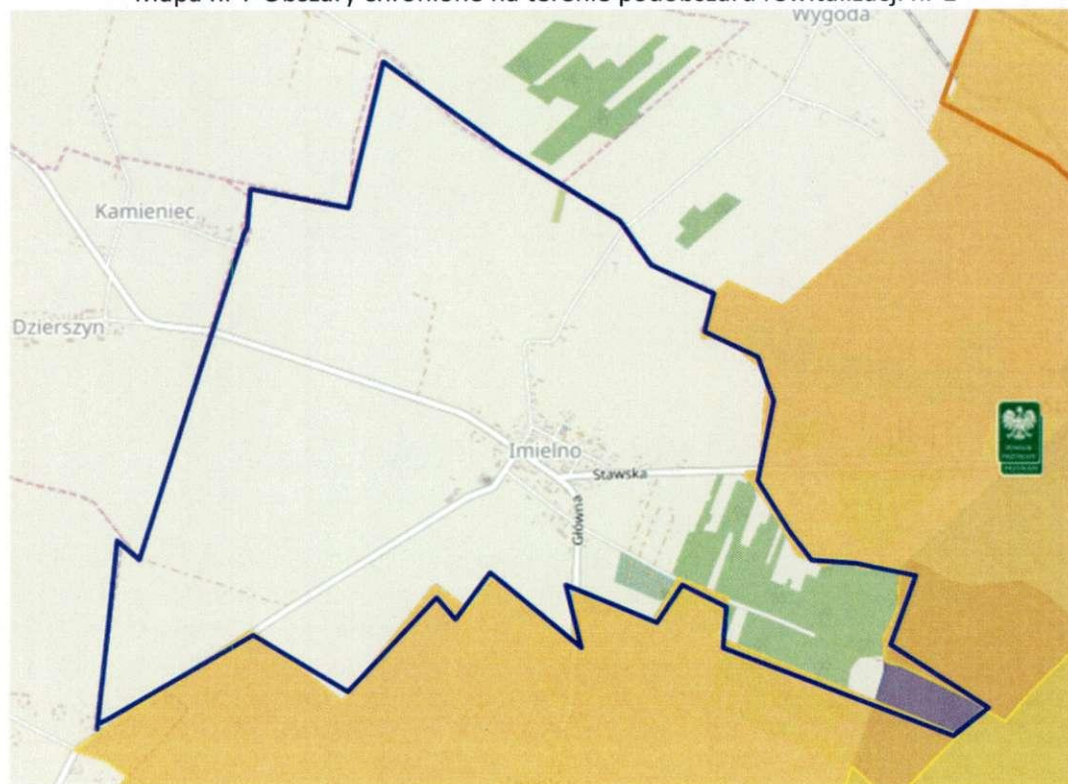
Niezadawalający stan powietrza potwierdzają również inwentaryzacja przeprowadzona w ramach tworzenia PGN. Na podstawie inwentaryzacji wyodrębnić można następujące obszary problemowe występujące na podobszarze rewitalizacji:

- niski udział OZE w produkcji energii cieplnej i elektrycznej dla budynków publicznych i gospodarstw indywidualnych,
- wysoki poziom transportu lokalnego i tranzytowego, niedostatecznie rozwinięta sieć tras rowerowych, chodników, stan dróg oraz przeważająca ilość starych samochodów o dużym zużyciu paliw i wysokiej emisji zanieczyszczeń
- wysoka energochłonność budynków publicznych i infrastruktury technicznej,
- niewystarczający udział kompleksowej termomodernizacji budynków mieszkalnych,
- brak edukacji ekologicznej,
- energochłonne oświetlenie uliczne.

Potencjały w obszarze środowiska:

- Na terenie sołectwa znajdują się dwa obszary NATURA 2000 Dolina Nidy PLB260001 oraz Ostoja Nidziańska PLH260003.
- W bezpośrednim sąsiedztwie podobszaru znajdują się: Nadnidziański Park Krajobrazowy otulina, Nadnidziański Obszar Chronionego Krajobrazu.

Mapa nr 7 Obszary chronione na terenie podobszaru rewitalizacji nr 1



Źródło: opracowanie własne na podstawie <http://geoserwis.gdos.gov.pl/mapy/>

Legenda: ■ Użytki ekologiczne ■ Rezerwy ■ Parki Krajołazowe ■ Parki Narodowe ■ Obszar Chronionego Krajobrazu ■ Zespoły Przyrodniczo Krajołazowe ■ Natura 2000 – obszary ptasie ■ Natura 200 Obszary siedliskowe ■ Stanowiska dokumentujące  Pomnik przyrody

W związku z powyższymi danymi należy stwierdzić na analizowanym podobszarze rewitalizacji występują problemy środowiskowe. Analiza stanu środowiska wskazuje na potrzebę przeprowadzenia działań mających na celu m.in.:

- zmniejszenie emisji substancji szkodliwych do środowiska poprzez projekty parasolowe, modernizację oświetlenia, termomodernizację budynków itp.,
- zmniejszenie ilości azbestu pozostającego do utylizacji,
- edukację ekologiczną.

Potencjały i problemy w obszarze gospodarczym:

- 19 firm tj. 9,36% ogółu jednostek gospodarczych znajduje się na obszarze sołectwa Imielno.
- Na terenie sołectwa powstaje niewiele nowych podmiotów (w 2017r. nie zarejestrowano żadnego podmiotu).
- Większość obiektów gastronomicznych/noclegowych zlokalizowanych jest na obszarze Imielna.

Zidentyfikowane problemy w sferze funkcjonalno-przestrzennej:

- Na terenie sołectwa (jak i całej gminy) występuje niski dostęp do usług zdrowotnych.
- Na obszarze Imielna występuje niezadawalający dostęp do infrastruktury sportowej i szkolnej.
- Sołectwo posiada zabytki, miejsca cenne historycznie o które należy dbać.
- Istnieje potrzeba modernizacji budynków i doposażenia w sprzęt/pomoce dydaktyczne szkoły podstawowej.
- Istnieje potrzeba modernizacji dróg przebiegających przez teren sołectwa oraz budowa na niektórych z nich infrastruktury towarzyszącej np. oświetlenie, chodniki, ciągi rowerowe, itp.
- Istnieje potrzeba modernizacji i doposażenia obiektu kultury.
- Sołectwo nie jest skanalizowane.

Zidentyfikowane problemy w sferze technicznej:

Istnieje potrzeba:

- Modernizacja i termomodernizacja budynku szkoły i Urzędu Gminy i obiektów kultury.

Podobszar nr 2 sołectwo Mierzwin

Według stanu na dzień 31.12.2017r. na terenie sołectwa Mierzwin mieszka 193 mieszkańców w tym 92 kobiety i 101 mężczyzn.

Tabela 40 Liczba mieszkańców podobszaru rewitalizacji nr 1 w podziale na wiek

Sołectwo	Przedział wiekowy																
	do 6 lat			7-15 lat			16-19			20-60		20-65		pow. 60		pow. 65	
	K	M	RAZEM	K	M	RAZEM	K	M	RAZEM	K	RAZEM	M	RAZEM	K	RAZEM	M	RAZEM
Imielno	6	12	18	12	11	23	4	2	6	49	49	65	65	21	21	11	11

Źródło: opracowanie własne

Rewitalizacją objęty zostanie obszar całego sołectwa. Na terenie podobszaru rewitalizacji nr 2 głównymi powodami udzielania pomocy i wsparcia przez Gminny Ośrodek Pomocy Społecznej w Imielnie w 2017r. było: niepełnosprawność i bezradność w sprawach opiekuńczo wychowawczych. W poprzednich latach (2015-2016) powyższy ranking wyglądał podobnie. Powody udzielania pomocy

i wsparcia według liczby rodzin korzystających z pomocy Gminnego Ośrodka Pomocy Społecznej w Imielnie przedstawiają się następująco:

- 47 osób z podobszaru rewitalizacji nr 2 korzystało z pomocy GOPS – u w 2017r. (o 4 osoby więcej niż w roku 2015).
- 24 dzieci z terenu sołectwa Mierzwin objętych jest dożywianiem.
- 2 mieszkańców podobszaru pobierało w 2017r. zasiłek okresowy.
- Zasiłek celowy w 2017r. pobierało natomiast 30 osób o 8 mniej niż w roku 2016.
- 21 osób zamieszkujących podobszar nr 2 skorzystało z zasiłków z tytułu niepełnosprawności to o 7 osób więcej niż w roku 2015.
- Z powodu bezradności w sprawach opiekuńczo – wychowawczych w 2017r. z pomocy skorzystało 9 osób z terenu sołectwa Mierzwin (o 2 więcej niż rok wcześniej).
- Z powodu długotrwałej lub ciężkiej choroby wsparcie otrzymało 5 osób.
- Z powodu alkoholizmu z pomocy GOPS w Imielnie w 2017r. skorzystały 2 osoby zamieszkujące podobszar rewitalizacji nr 2.
- Na koniec 2017r. 4 osoby były zarejestrowanych w Powiatowym Urzędzie Pracy w Jędrzejowie jako osoby bezrobotne.
- Spada liczba mieszkańców do 15 r. ż. na terenie sołectwa– na koniec 2017r. takich osób było 41 (21,24%) mieszkańców sołectwa.
- Spadła również liczba osób w wieku SENIORA (16,58% ogółu mieszkańców sołectwa).
- Nieznacznie wzrosła liczba mieszkańców podobszaru rewitalizacji nr 2 (wzrost o 2 mieszkańców)
- Na podobszarze rewitalizacji występuje niewykorzystany kapitał społeczny, marazm, niski poziom aktywności.
- Niezadawalający dostęp i jakość usług zdrowotnych, kulturowych, edukacyjnych, sportowych.

Potencjały w sferze społecznej:

Na terenie sołectwa zarejestrowana jest 1 organizacje pozarządowa: Ochotnicza Straż Pożarna Mierzwin.

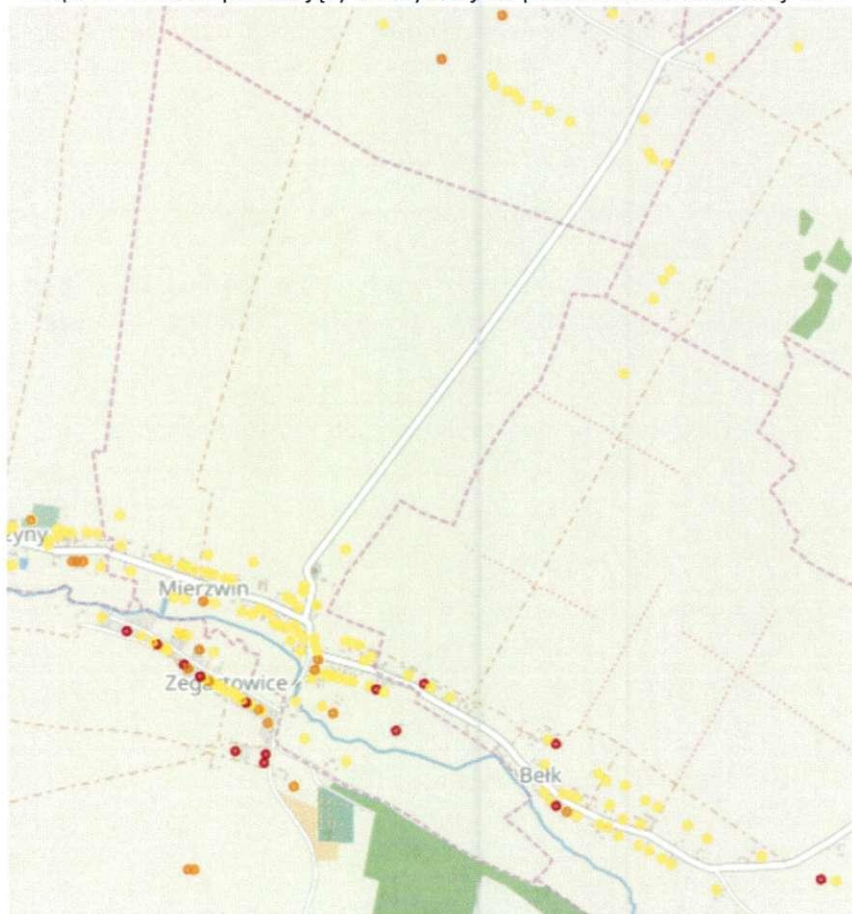
Duży potencjał sołectwa stanowią uzdolnione dzieci i młodzież ucząca się w Szkole Podstawowej. Jak wynika z analizy danych liczba uczniów co roku systematycznie wzrasta. Aby zapewnić im jak najlepsze warunki do nauki należy doposażyć placówkę oraz wprowadzić nowe formy nauki. Jak wynika z powyższych danych na podobszarze rewitalizacji pojawiają się liczne problemy społeczne (m.in. niepełnosprawność, bezrobocie, niezadawalająca jakość usług społecznych – edukacyjnych, zdrowotnych, starzejące się społeczeństwo itp.). Należy zatem podjąć szereg kompleksowych i wieloaspektowych działań społecznych m.in. działań skierowanych do osób starszych, dzieci w wieku szkolnym aby zniwelować lub zlikwidować występujące tu problemy. Istnieje również potrzeba wspierania i wykorzystywania potencjałów jakie drzemią na tym obszarze. Na terenie podobszaru działają stowarzyszenia, które należy wspierać.

Zidentyfikowane problemy środowiskowe:

Analizując sferę środowiskową wzięto pod uwagę w szczególności dane w zakresie przekroczenia standardów jakości środowiska, obecności odpadów stwarzających zagrożenie dla życia, zdrowia, ludzi bądź stanu środowiska

- W sołectwie Mierzwin pozostało jeszcze do utylizacji 162 844 m³ azbestu tj. 4,85% azbestu pozostającego do utylizacji na terenie gminy.
- Sołectwo nie jest skanalizowane.
- Istnieje potrzeba prowadzenia prac zmierzających do poprawy stanu powietrza na podobszarze rewitalizacji.

Mapa nr 8 Azbest pozostający do utylizacji na podobszarze rewitalizacji nr 2



Źródło: <http://esip.bazaazbestowa.gov.pl/>

Stan powietrza na podobszarze rewitalizacji

Zgodnie z przeprowadzoną przez Wojewódzki Inspektorat Ochrony Środowiska w Kielcach oceną jakości powietrza w województwie świętokrzyskim w 2017 roku obszar sfery świętokrzyskiej (do której należy Gmina Imielno) uzyskał klasę C z powodu przekroczeń ponad dopuszczalną częstość stężeń 24-godzinnych pyłu PM10, przekroczenia poziomu docelowego benzo(a)pirenu oraz przekroczenia poziomu docelowego ozonu. Ze względu na niedotrzymanie poziomu celu długoterminowego ozonu, strefa ta otrzymała klasę D2. W Programie ochrony powietrza dla województwa świętokrzyskiego wraz z planem działań krótkoterminowych, strefa świętokrzyska została zakwalifikowana do wykonania Programu Ochrony Powietrza z uwagi na:

- przekroczenie poziomu dopuszczalnego cła pyłu zawieszonego PM10 (z powodu przekroczenia dopuszczalnej częstości przekroczeń dla stężeń 24-godzinnych),
- **przekroczenie poziomu docelowego średniorocznego dla B(a)P**

Gmina Imielno w POP, podobnie jak cały powiat jędrzejowski została wymieniona wśród gmin, w których w szczególności powinny być prowadzone działania naprawcze.

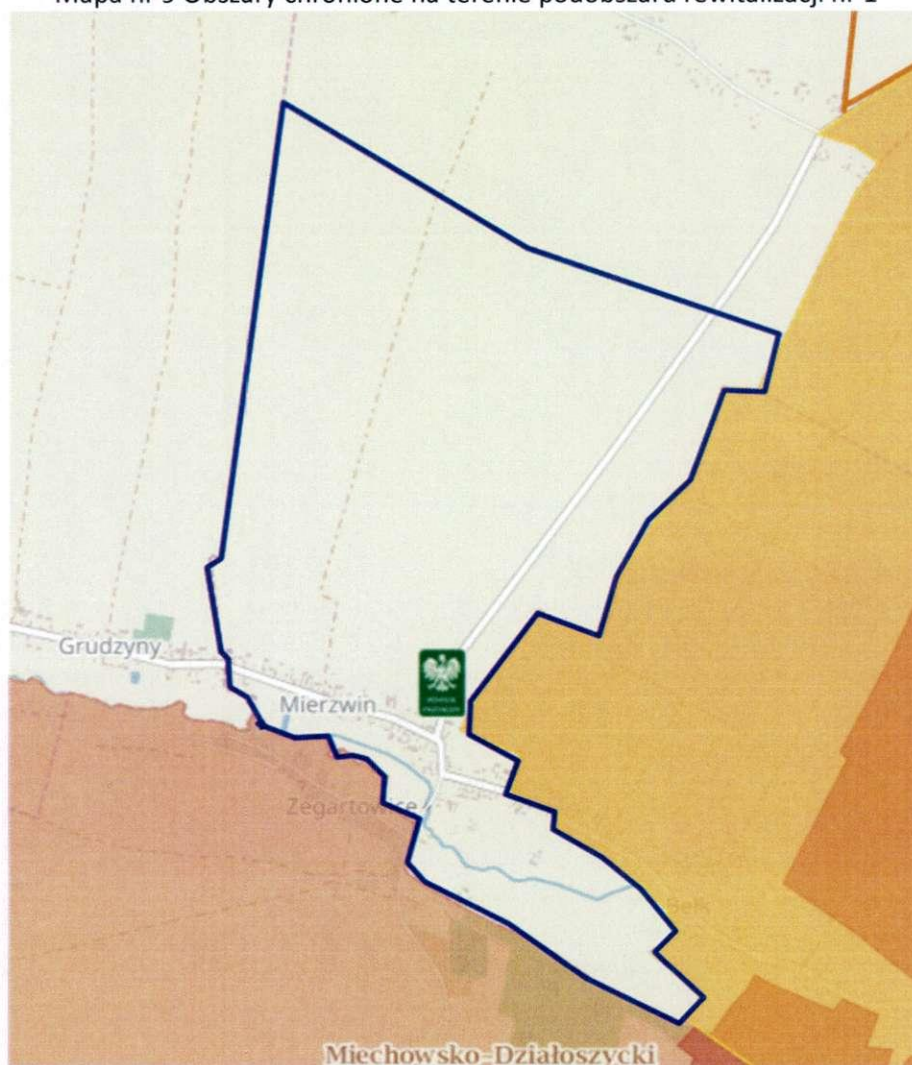
Na podobszarze rewitalizacji nr 2 występują następujące negatywne zjawiska środowiskowe:

- niski udział OZE w produkcji energii cieplnej i elektrycznej dla budynków publicznych i gospodarstw indywidualnych,
- wysoki poziom transportu lokalnego i tranzytowego, niedostatecznie rozwinięta sieć tras rowerowych, chodników, stan dróg oraz przeważająca ilość starych samochodów o dużym zużyciu paliw i wysokiej emisji zanieczyszczeń
- wysoka energochłonność budynków publicznych i infrastruktury technicznej,
- niewystarczający udział kompleksowej termomodernizacji budynków mieszkalnych,
- brak edukacji ekologicznej,
- energochłonne oświetlenie uliczne.


Potencjały w obszarze środowiska:

- Na terenie sołectwa znajduje się pomnik przyrody lipa drobnolista o średnicy pnia 1,45 m na wysokości 1,30 m od ziemi.
- W bezpośrednim sąsiedztwie podobszaru znajdują się: Nadnidziański Park Krajobrazowy otulina, Miechowsko-Działoszycki Obszar Chronionego Krajobrazu, Obszar NATURA 2000 Ostoja Nidziańska PLH260003

Mapa nr 9 Obszary chronione na terenie podobszaru rewitalizacji nr 1



Źródło: opracowanie własne na podstawie <http://geoserwis.gdos.gov.pl/mapy/>

Legenda: ■ Użytki ekologiczne ■ Rezerваты ■ Parki Krajobrazowe ■ Parki Narodowe ■ Obszar Chronionego Krajobrazu ■ Zespoły Przyrodniczo Krajobrazowe ■ Natura 2000 – obszary ptasie ■ Natura 200 Obszary siedliskowe ■ Stanowiska dokumentujące  Pomnik przyrody

W związku z powyższymi danymi należy stwierdzić że ra analizowanym podobszarze rewitalizacji nr 2 występują problemy środowiskowe. Analiza stanu środowiska wskazuje na potrzebę przeprowadzenia działań mających na celu m.in.:

- zmniejszenie emisji substancji szkodliwych do środowiska poprzez projekty parasolowe, modernizację oświetlenia, termomodernizację budynków itp.,
- zmniejszenie ilości azbestu pozostającego do utylizacji,
- edukację ekologiczną.

Potencjały i problemy w obszarze gospodarczym:

- 17 firm tj. 8,37% ogółu jednostek gospodarczych znajduje się na obszarze sołectwa Mierzwin.
- Na terenie sołectwa powstaje niewiele nowych podmiotów (w 2017r. nie zarejestrowano żadnego)

Zidentyfikowane problemy w sferze funkcjonalno-przestrzennej:

- Na terenie sołectwa występuje niezadawalający dostęp do usług zdrowotnych, edukacyjnych.
- Istnieje potrzeba modernizacji dróg przebiegających przez teren sołectwa oraz budowa na niektórych z nich infrastruktury towarzyszącej np. oświetlenie, chodniki, ciągi rowerowe, itp.
- Sołectwo nie jest skanalizowane
- Należy wybudować altany – miejsca integracji i aktywizacji społeczności lokalnej
- Istnieje potrzeba modernizacji budynku i doposażenia w sprzęt/pomoce dydaktyczne szkoły podstawowej.

Zidentyfikowane problemy w sferze technicznej:

Istnieje potrzeba:

- Modernizacja i termomodernizacja budynku szkoły i obiektów kultury.

Podobszar rewitalizacji nr 3 sołectwo Motkowice

Zdjęcie 6 Las w Motkowicach



Źródło: <http://www.imielno.pl/galeria.html>

Sołectwo zamieszkuje według stanu na dzień 31.12.2017r. 682 osoby w tym 344 kobiet i 338 mężczyzn co stanowi 15,1% mieszkańców gminy (największe sołectwo w gminie). Rewitalizacją objęty zostanie obszar sołectwa bez terenów zielonych (995,85 ha).

Tabela 41 Liczba mieszkańców podobszaru rewitalizacji nr 3 w podziale na wiek

Sołectwo	Przedział wiekowy																
	do 6 lat			7-15 lat			16-19			20-60		20-65		pow. 60		pow. 65	
	K	M	RAZEM	K	M	RAZEM	K	M	RAZEM	K	RAZEM	M	RAZEM	K	RAZEM	M	RAZEM
Imielno	17	15	32	28	26	54	16	13	29	161	161	231	231	122	122	53	53

Źródło: opracowanie własne

Sfera społeczna

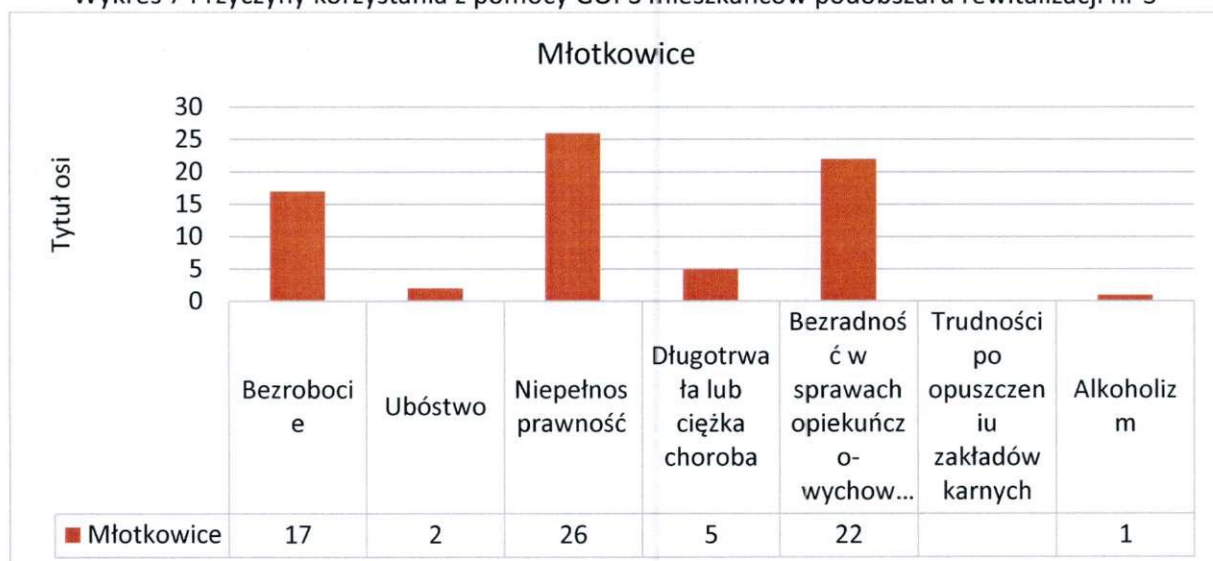
Analizując sferę społeczną wzięto m.in. pod uwagę dane dot. bezrobocia, ubóstwa, korzystania z pomocy Gminnego Ośrodka Pomocy Społecznej (dalej także: GOPS), a także niewystarczający dostęp mieszkańców do usług edukacyjnych itp.

Na terenie podobszaru rewitalizacji nr 3 głównymi powodami udzielania pomocy i wsparcia przez Gminny Ośrodek Pomocy Społecznej w Imielnie w 2017r. było: niepełnosprawność, bezradność w sprawach opiekuńczo wychowawczych oraz bezrobocie. W poprzednich latach (2015-2016) powyższy ranking wyglądał podobnie. Powody udzielania pomocy i wsparcia według liczby osób korzystających z pomocy Gminnego Ośrodka Pomocy Społecznej w Imielnie w latach 2015-2017 r. przedstawiają się następująco:

- Z pomocy GOPS w 2017r. skorzystały 33 rodzin (86 osoby) – najwięcej w gminie, w roku 2015 tych rodzin było 34 rodziny (93 osoby).
- Głównym powodem udzielania wsparcia jest niepełnosprawność. Z tego tytułu w roku 2017 z zasiłku skorzystało 26 osób o 1 więcej niż w roku 2016r.
- Z powodu bezradność w sprawach opiekuńczo-wychowawczych z pomocy GOPS w 2017r. skorzystało 22 osób (o 8 osób więcej niż w roku 2016 i 2015).

- Z powodu bezrobocia z pomocy GOPS w 2017r. skorzystało 17 mieszkańców podobszaru rewitalizacji nr 3.
- Zmalała liczba osób pobierających zasiłek z powodu długotrwałej lub ciężkiej choroby (5 w roku 2017r, 14 w roku 2016).
- Z powodu ubóstwa wsparcie w 2017r. otrzymały 2 osoby, tyle samo co w roku 2016 i 2015.
- Z powodu alkoholizmu z wsparcia w 2017r. skorzystała 1 osoba.
- Zasiłek celowy w 2017r. pobierało 38 osób co stanowiło 8,1% ogółu korzystających, zasiłek okresowy pobierało natomiast 10 osób, zasiłek stały 7.
- Wzrosła liczba mieszkańców do 15 r. ż. na terenie sołectwa – na koniec 2017r. takich osób było 86 tj. 12,61 % mieszkańców sołectwa (zdecydowanie poniżej średniej dla gminy).
- Wzrasta na terenie sołectwa liczba osób w wieku SENIORA. W 2017r. wynosiła ona 56 osób co stanowiło 25,69% mieszkańców sołectwa (zdecydowanie powyżej średniej dla gminy).
- Wzrasta również ogólna liczba mieszkańców sołectwa. W 2017r. liczba mieszkańców wynosiła 682 o 11 więcej niż 2015r.

Wykres 7 Przyczyny korzystania z pomocy GOPS mieszkańców podobszaru rewitalizacji nr 3



Źródło: opracowanie własne

Bezrobocie jako zjawisko społeczne ma znaczący wpływ na ekonomiczną i psychospołeczną sferę życia człowieka, zwłaszcza w przypadku długookresowości. Bezrobocie i jego skutek w postaci degradacji ekonomicznej i społecznej dotyczą nie tylko samego bezrobotnego, ale wpływają też na jego najbliższe otoczenie. Szkodliwe skutki psychospołeczne – frustracja, stres, alienacja społeczna powodują konflikty interpersonalne w najbliższym otoczeniu bezrobotnego i jego rodziny. Bezrobocie na terenie podobszaru rewitalizacji w ostatnich latach ulega ciągłym wahaniom. Analizując dane dla całej gminy zauważyć można stopniowy spadek liczby osób bezrobotnych. Na

podobszarze rewitalizacji nr 3 25 osoby na koniec 2017r. było zarejestrowane w Powiatowym Urzędzie Pracy w Jędrzejowie jako osoby bezrobotne.

Na podobszarze rewitalizacji występuje również niezadawalający dostęp do usług medycznych, opiekuńczych, kulturowych i edukacyjnych. Placówka edukacyjna działająca na podobszarze rewitalizacji należy doposażyć w nowoczesny sprzęt oraz wprowadzić nowe metody nauczania. Należy również zwiększyć dostęp do infrastruktury sportowej.

Potencjały w sferze społecznej:

Na terenie sołectwa Motkowice są zarejestrowane 2 organizacje pozarządowe:

- Ochotnicza Straż Pożarna.
- Koło Gospodyń Wiejskich.

Duży potencjał sołectwa stanowią uzdolnione dzieci i młodzież ucząca się w Szkole Podstawowej. Jak wynika z analizy danych liczba uczniów co roku systematycznie wzrasta. Aby zapewnić im jak najlepsze warunki do nauki należy doposażyć placówkę oraz wprowadzić nowe formy nauki.

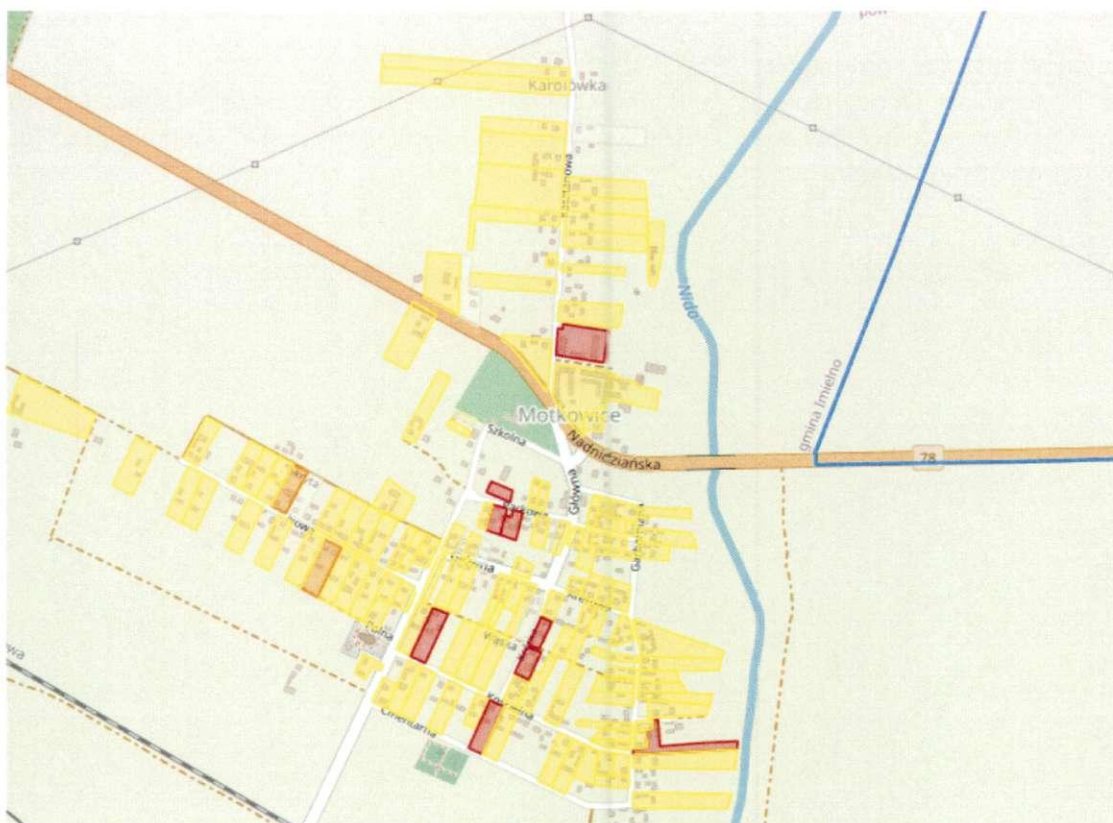
Jak wynika z powyższych danych na podobszarze rewitalizacji pojawiają się liczne problemy społeczne (m.in. niepełnosprawność, bezrobocie, niezadawalająca jakość usług społecznych – edukacyjnych, zdrowotnych, starzejące się społeczeństwo itp.). Należy zatem podjąć szereg kompleksowych i wieloaspektowych działań społecznych m.in. działań skierowanych do osób starszych, dzieci w wieku szkolnym aby zniwelować lub zlikwidować występujące tu problemy. Istnieje również potrzeba wspierania i wykorzystywania potencjałów jakie drzeją na tym obszarze. Na terenie podobszaru działają stowarzyszenia, które należy wspierać.

Zidentyfikowane problemy środowiskowe:

Analizując sferę środowiskową wzięto pod uwagę w szczególności dane w zakresie przekroczenia standardów jakości środowiska, obecności odpadów stwarzających zagrożenie dla życia, zdrowia, ludzi bądź stanu środowiska

- W sołectwie Imielno pozostało jeszcze do utylizacji 326 040 m³ azbestu tj. ponad 9,71% azbestu pozostającego do utylizacji na terenie gminy,
- Sołectwo nie jest skanalizowane,
- Istnieje potrzeba prowadzenia prac zmierzających do poprawy stanu powietrza na podobszarze rewitalizacji.

Mapa nr 10 Azbest pozostający do utylizacji na podobszarze rewitalizacji nr 3



Źródło: <http://esip.bazaazbestowa.gov.pl/>

Stan powietrza na podobszarze rewitalizacji

Zgodnie z przeprowadzoną przez Wojewódzki Inspektorat Ochrony Środowiska w Kielcach oceną jakości powietrza w województwie świętokrzyskim w 2017 roku obszar sfery świętokrzyskiej (do której należy Gmina Imielno) uzyskał klasę C z powodu przekroczeń ponad dopuszczalną częstość stężeń 24-godzinnych pyłu PM₁₀, przekroczenia poziomu docelowego benzo(a)pirenu oraz przekroczenia poziomu docelowego ozonu. Ze względu na niedotrzymanie poziomu celu długoterminowego ozonu, strefa ta otrzymała klasę D2. W Programie ochrony powietrza dla województwa świętokrzyskiego wraz z planem działań krótkoterminowych, strefa świętokrzyska została zakwalifikowana do wykonania Programu Ochrony Powietrza z uwagi na:

- przekroczenie poziomu dopuszczalnego dla pyłu zawieszonego PM₁₀ (z powodu przekroczenia dopuszczalnej częstości przekroczeń dla stężeń 24-godzinnych),
- **przekroczenie poziomu docelowego średniorocznego dla B(a)P**

Gmina Imielno w POP, podobnie jak cały powiat jędrzejowski została wymieniona wśród gmin, w których w szczególności powinny być prowadzone działania naprawcze.

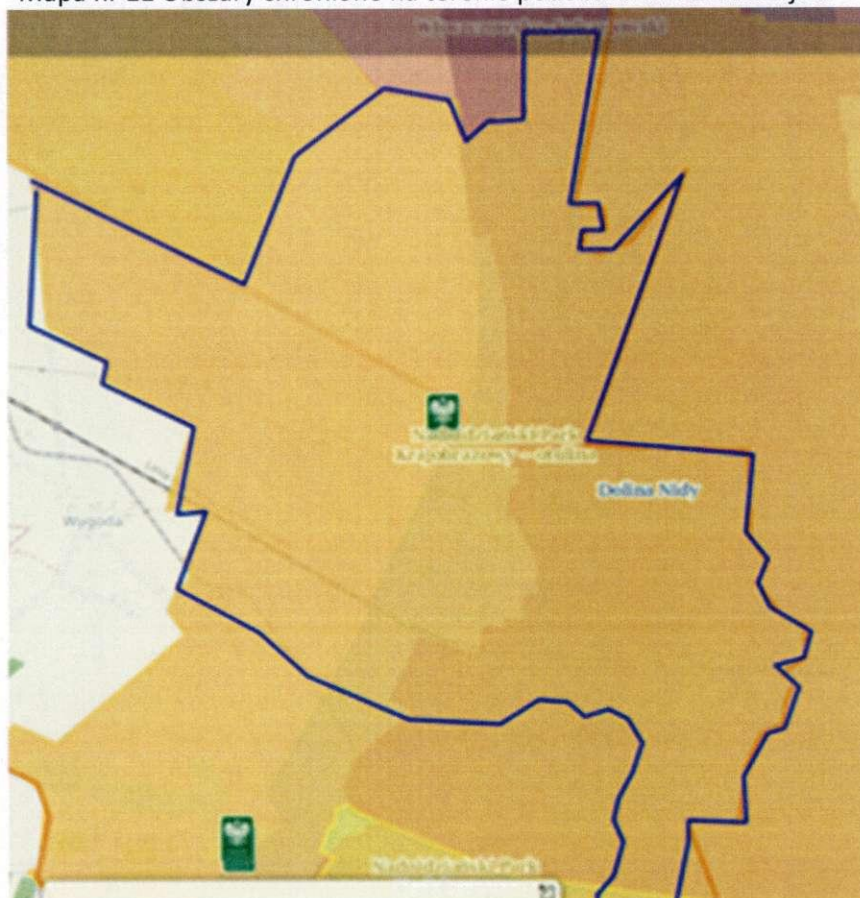
Niezadawalający stan powietrza potwierdzają również inwentaryzacja przeprowadzona w ramach tworzenia PGN. Obszary problemowe występujące na podobszarze rewitalizacji:

- niski udział OZE w produkcji energii cieplnej i elektrycznej dla budynków publicznych i gospodarstw indywidualnych,
- wysoki poziom transportu lokalnego i tranzytowego, niedostatecznie rozwinięta sieć tras rowerowych, chodników, stan dróg oraz przeważająca ilość starych samochodów o dużym zużyciu paliw i wysokiej emisji zanieczyszczeń
- wysoka energochłonność budynków publicznych i infrastruktury technicznej,
- niewystarczający udział kompleksowej termomodernizacji budynków mieszkalnych,
- brak edukacji ekologicznej,
- energochłonne oświetlenie uliczne.

Potencjały w obszarze środowiska:

- Na terenie sołectwa znajdują się Nadnidziański Park Krajobrazowy – otulina, Obszar NATURA 2000 Dolina Nidy PLB260001, Obszar NATURA 2000 Ostoja Nidziańska, Nadnidziański Obszar Chronionego Krajobrazu.

Mapa nr 11 Obszary chronione na terenie podobszaru rewitalizacji nr 3



Źródło: opracowanie własne na podstawie <http://geoserwis.gdos.gov.pl/mapy/>

Legenda: ■ Użytki ekologiczne ■ Rezerваты ■ Parki Krajobrazowe ■ Parki Narodowe ■ Obszar Chronionego Krajobrazu ■ Zespoły Przyrodniczo Krajobrazowe ■ Natura 2000 – obszary ptasie ■ Natura 2000 Obszary siedliskowe ■ Stanowiska dokumentujące ■ Pomnik przyrody

W związku z powyższymi danymi należy stwierdzić na analizowanym podobszarze rewitalizacji występują problemy środowiskowe. Analiza stanu środowiska wskazuje na potrzebę przeprowadzenia działań mających na celu m.in.:

- zmniejszenie emisji substancji szkodliwych do środowiska poprzez projekty parasolowe, modernizację oświetlenia, termomodernizację budynków itp.,
- zmniejszenie ilości azbestu pozostającego do utylizacji,
- edukację ekologiczną.

Potencjały i problemy w obszarze gospodarczym:

- 31 firm tj. 15,72% ogółu jednostek gospodarczych znajduje się na obszarze sołectwa.
- Na terenie sołectwa powstaje co roku kilka nowych podmiotów (w 2017r. zarejestrowano 3 podmioty w 2016 - 7)

Zidentyfikowane problemy w sferze funkcjonalno-przestrzennej:

- Na terenie sołectwa (jak i całej gminy) występuje niski dostęp do usług zdrowotnych.
- Na obszarze występuje niezadawalający dostęp do infrastruktury sportowej i szkolnej.
- Istnieje potrzeba modernizacji budynku szkoły i wyposażenia w sprzęt/pomoce dydaktyczne szkoły podstawowej.
- Istnieje potrzeba modernizacji dróg przebiegających przez teren sołectwa oraz budowa na niektórych z nich infrastruktury towarzyszącej np. oświetlenie, chodniki, ciągi rowerowe, itp.

Zidentyfikowane problemy w sferze technicznej:

Istnieje potrzeba:

- Modernizacja i termomodernizacja budynku szkoły i obiektów kultury.

Podobszar nr 4 - fragment sołectwa Borszowice

Sołectwo zamieszkuje według stanu na dzień 31.12 2017r. 241 osoby w tym 121 kobiet i 120 mężczyzn co stanowi 3,5% mieszkańców gminy. Rewitalizacją objęty zostanie fragment sołectwa w tym obszar wokół remizy/świetlicy wiejskie. Na podobszarze rewitalizacji zamieszkuje 103 osoby.

Liczba mieszkańców podobszaru rewitalizacji nr 4 w podziale na wiek

	do 6 lat			7-15 lat			16-19			20-60		20-65		pow. 60		pow. 65	
	K	M	RAZEM	K	M	RAZEM	K	M	RAZEM	K	RAZEM	M	RAZEM	K	RAZEM	M	RAZEM
Borszowice	4	11	15	12	16	28	6	5	11	52	52	69	69	47	47	19	19

Źródło: opracowanie własne

Sfera społeczna

Analizując sferę społeczną wzięto m.in. pod uwagę dane dot. bezrobocia, ubóstwa, korzystania z pomocy Gminnego Ośrodka Pomocy Społecznej (dalej także: GOPS), a także niewystarczający dostęp mieszkańców do usług edukacyjnych itp.

Na terenie podobszaru rewitalizacji nr 4 głównymi powodami udzielania pomocy i wsparcia przez Gminny Ośrodek Pomocy Społecznej w Imielnie w 2017r. było: niepełnosprawność, bezradność w sprawach opiekuńczo wychowawczych oraz długotrwała lub ciężka choroba. W poprzednich latach (2015-2016) powyższy ranking wyglądał podobnie. Powody udzielania pomocy i wsparcia według liczby osób korzystających z pomocy Gminnego Ośrodka Pomocy Społecznej w Imielnie w latach 2015-2017 r. przedstawiają się następująco:

- Z pomocy GOPS w 2017r. skorzystało 20 rodzin (77 osoby), w roku 2015 tych rodzin było 25 rodziny (85 osób).
- Głównym powodem udzielania wsparcia jest niepełnosprawność. Z tego tytułu w roku 2017 z zasiłku skorzystało 19 osób.
- Z powodu bezradność w sprawach opiekuńczo-wychowawczych z pomocy GOPS w 2017r. skorzystało 20 osób (o 3 osoby więcej niż w roku 2015).
- Z powodu bezrobocia z pomocy GOPS w 2017r. skorzystało 2 mieszkańców podobszaru rewitalizacji nr 4.
- Zmalała liczba osób pobierających zasiłek z powodu długotrwałej lub ciężkiej choroby (5 w roku 2017r, 9 w roku 2016).
- Z powodu ubóstwa wsparcie w 2017r. otrzymała 1 osoba.
- Zasiłek celowy w 2017r. pobierało 38 osób co stanowiło 8,1% ogółu korzystających, zasiłek okresowy pobierały natomiast 4 osób, zasiłek stały 2.
- Zmalała liczba mieszkańców do 15 r. ż. na terenie sołectwa – na koniec 2017r. takich osób było 43
- Wzrasta na terenie sołectwa liczba osób w wieku SENIORA. W 2017r. wynosiła ona 66 osób

Bezrobocie jako zjawisko społeczne ma znaczący wpływ na ekonomiczną i psychospołeczną sferę życia człowieka, zwłaszcza w przypadku długookresowości. Bezrobocie i jego skutek w postaci degradacji ekonomicznej i społecznej dotyczą nie tylko samego bezrobotnego, ale wpływają też na jego najbliższe otoczenie. Szkodliwe skutki psychospołeczne – frustracja, stres, alienacja społeczna powodują konflikty interpersonalne w najbliższym otoczeniu bezrobotnego i jego rodzinie. Bezrobocie na terenie podobszaru rewitalizacji w ostatnich latach ulega ciągłym wahaniom. Analizując dane dla całej gminy zauważyć można stopniowy spadek liczby osób bezrobotnych. Na podobszarze rewitalizacji nr 4 tylko 2 osoby na koniec 2017r. było zarejestrowane w Powiatowym Urzędzie Pracy w Jędrzejowie jako osoby bezrobotne.

Na podobszarze rewitalizacji występuje również niezadawalający dostęp do usług medycznych, opiekuńczych, kulturowych i edukacyjnych. Należy również zwiększyć dostęp do infrastruktury sportowej.

Duży potencjał sołectwa stanowią uzdolnione dzieci i młodzież. Jak wynika z powyższych danych na podobszarze rewitalizacji pojawiają się liczne problemy społeczne (m.in. niepełnosprawność, bezradność w sprawach opiekuńczo wychowawczych, niezadawalająca jakość usług społecznych – edukacyjnych, zdrowotnych, starzejące się społeczeństwo itp.). Należy zatem podjąć szereg kompleksowych i wieloaspektowych działań społecznych m.in. działań skierowanych do osób starszych, dzieci w wieku szkolnym aby zniwelować lub zlikwidować występujące tu problemy. Istnieje również potrzeba wspierania i wykorzystywania potencjałów jakie drzemią na tym obszarze. Na terenie podobszaru działają stowarzyszenia, które należy wspierać.

Zidentyfikowane problemy środowiskowe:

Analizując sferę środowiskową wzięto pod uwagę w szczególności dane w zakresie przekroczenia standardów jakości środowiska, obecności odpadów stwarzających zagrożenie dla życia, zdrowia, ludzi bądź stanu środowiska

- W sołectwie Borszowice pozostało jeszcze do utylizacji 218 075 m³ azbestu
- Sołectwo nie jest skanalizowane,
- Istnieje potrzeba prowadzenia prac zmierzających do poprawy stanu powietrza na podobszarze rewitalizacji.

Azbest pozostający do utylizacji na podobszarze rewitalizacji nr 4



Źródło: <http://esip.bazaazbestowa.gov.pl/>

Stan powietrza na podobszarze rewitalizacji

Zgodnie z przeprowadzoną przez Wojewódzki Inspektorat Ochrony Środowiska w Kielcach oceną jakości powietrza w województwie świętokrzyskim w 2017 roku obszar sfery świętokrzyskiej (do której należy Gmina Imielno) uzyskał klasę C z powodu przekroczeń ponad dopuszczalną częstość stężeń 24-godzinnych pyłu PM₁₀, przekroczenia poziomu docelowego benzo(a)pirenu oraz przekroczenia poziomu docelowego ozonu. Ze względu na niedotrzymanie poziomu celu długoterminowego ozonu, strefa ta otrzymała klasę D2. W Programie ochrony powietrza dla województwa świętokrzyskiego wraz z planem działań krótkoterminowych, strefa świętokrzyska została zakwalifikowana do wykonania Programu Ochrony Powietrza z uwagi na:

- przekroczenie poziomu dopuszczalnego dla pyłu zawieszonego PM₁₀ (z powodu przekroczenia dopuszczalnej częstości przekroczeń dla stężeń 24-godzinnych),
- **przekroczenie poziomu docelowego średniorocznego dla B(a)P**

Gmina Imielno w POP, podobnie jak cały powiat jędrzejowski została wymieniona wśród gmin, w których w szczególności powinny być prowadzone działania naprawcze.

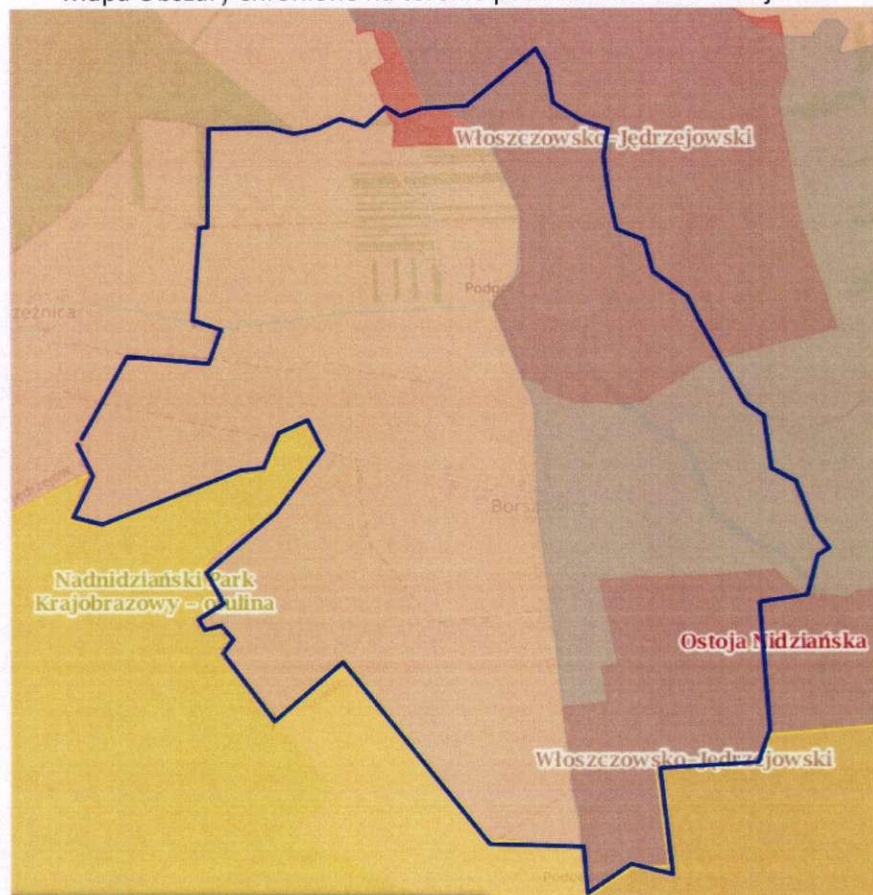
Niezadawalający stan powietrza potwierdzają również inwentaryzacja przeprowadzona w ramach tworzenia PGN. Obszary problemowe występujące na podobszarze rewitalizacji:

- niski udział OZE w produkcji energii cieplnej i elektrycznej dla budynków publicznych i gospodarstw indywidualnych,
- wysoki poziom transportu lokalnego i tranzytowego, niedostatecznie rozwinięta sieć tras rowerowych, chodników, stan dróg oraz przeważająca ilość starych samochodów o dużym zużyciu paliw i wysokiej emisji zanieczyszczeń
- wysoka energochłonność budynków publicznych i infrastruktury technicznej,
- niewystarczający udział kompleksowej termomodernizacji budynków mieszkalnych,
- brak edukacji ekologicznej,
- energochłonne oświetlenie uliczne.

Potencjały w obszarze środowiska:

- Na terenie sołectwa znajdują się Włoszczowsko-Jędrzejowski Obszar Chronionego Krajobrazu, trzy obszary NATURA 2000: Dolina Nidy PLB260001, Ostoja Sobkowsko-Korytnicka PLH260032, Ostoja Nidziańska PLH260003

Mapa Obszary chronione na terenie podobszaru rewitalizacji nr 4



Źródło: opracowanie własne na podstawie <http://geoserwis.gdos.gov.pl/mapy/>

Legenda: ■ Użytki ekologiczne ■ Rezerваты ■ Parki Krajobrazowe ■ Parki Narodowe ■ Obszar Chronionego Krajobrazu ■ Zespoły Przyrodniczo Krajobrazowe ■ Natura 2000 – obszary ptasie ■ Natura 2000 Obszary siedliskowe ■ Stanowiska dokumentujące ■ Pomnik przyrody

W związku z powyższymi danymi należy stwierdzić na analizowanym podobszarze rewitalizacji występują problemy środowiskowe. Analiza stanu środowiska wskazuje na potrzebę przeprowadzenia działań mających na celu m.in.:

- zmniejszenie emisji substancji szkodliwych do środowiska poprzez projekty parasolowe, modernizację oświetlenia, termomodernizację budynków itp.,
- zmniejszenie ilości azbestu pozostającego do utylizacji,
- edukację ekologiczną.

Potencjały i problemy w obszarze gospodarczym:

- jedynie 5 firm tj. 2,46% ogółu jednostek gospodarczych znajduje się na obszarze sołectwa.

Zidentyfikowane problemy w sferze funkcjonalno-przestrzennej:

- Na terenie sołectwa (jak i całej gminy) występuje niski dostęp do usług zdrowotnych.
- Na obszarze występuje niezadawalający dostęp do infrastruktury sportowej kulturowej integracyjnej.

- Istnieje potrzeba modernizacji termomodernizacji budynków użyteczności publicznej.
- Istnieje potrzeba modernizacji dróg przebiegających przez teren sołectwa oraz budowa na niektórych z nich infrastruktury towarzyszącej np. oświetlenie, chodniki, ciągi rowerowe, itp.

Zidentyfikowane problemy w sferze technicznej:

Istnieje potrzeba:

- Modernizacja i termomodernizacja budynków użyteczności publicznej.

Podobszar nr 5 – fragment sołectwa Grudziny

Sołectwo zamieszkuje według stanu na dzień 31.12.2017r 140 osoby w tym 68 kobiet i 72 mężczyzn co stanowi 3,1% mieszkańców gminy. Rewitalizacją objęty zostanie obszar wokół świetlicy/remizy strażackiej. Podobszar rewitalizacji zamieszkuje 85 osób.

Liczba mieszkańców podobszaru rewitalizacji nr 5 w podziale na wiek

Sołectwo	Przedział wiekowy																Ludność ogółem	
	do 6 lat			7-15 lat			16-19			20-60			20-65		pow. 60			pow. 65
	K	M	RAZEM	K	M	RAZEM	K	M	RAZEM	K	RAZEM	M	RAZEM	K	RAZEM	M	RAZEM	
Grudziny	6	9	15	3	8	11	2	3	5	44	44	40	40	13	13	12	12	140

Źródło: opracowanie własne

Sfera społeczna

Analizując sferę społeczną wzięto m.in. pod uwagę dane dot. bezrobocia, ubóstwa, korzystania z pomocy Gminnego Ośrodka Pomocy Społecznej (dalej także: GOPS), a także niewystarczający dostęp mieszkańców do usług edukacyjnych itp.

Na terenie podobszaru rewitalizacji nr 5 głównymi powodami udzielania pomocy i wsparcia przez Gminny Ośrodek Pomocy Społecznej w Imielnie w 2017r. było: niepełnosprawność, bezradność w sprawach opiekuńczo wychowawczych. W poprzednich latach (2015-2016) powyższy ranking wyglądał podobnie. Powody udzielania pomocy i wsparcia według liczby osób korzystających z pomocy Gminnego Ośrodka Pomocy Społecznej w Imielnie w latach 2015-2017 r. przedstawiają się następująco:

- Z pomocy GOPS w 2017r. skorzystały 9 rodzin (32 osoby), tyle samo rodzin było w 2016 i 2015r..
- Głównym powodem udzielania wsparcia jest bezradność w sprawach opiekuńczo-wychowawczych. Z tego tytułu w roku 2017 z zasiłku skorzystało 18 osób o 8 więcej niż w roku 2016r.
- Z powodu niepełnosprawności z pomocy GOPS w 2017r. skorzystało 12 osób
- Z powodu bezrobocia z pomocy GOPS w 2017r. skorzystało 3 mieszkańców podobszaru rewitalizacji nr 5.
- Z powodu długotrwałej lub ciężkiej choroby w roku 2017r, pomoc otrzymała 1 osoba.
- Zasiłek celowy w 2017r. pobierały 24 osoby, zasiłek okresowy 2 osób.
- Spadła liczba mieszkańców do 15 r. ż. na terenie sołectwa
- Wzrasta na terenie sołectwa liczba osób w wieku SENIORA.

Bezrobocie jako zjawisko społeczne ma znaczący wpływ na ekonomiczną i psychospołeczną sferę życia człowieka, zwłaszcza w przypadku długookresowości. Bezrobocie i jego skutek w postaci degradacji ekonomicznej i społecznej dotyczą nie tylko samego bezrobotnego, ale wpływają też na jego najbliższe otoczenie. Szkodliwe skutki psychospołeczne – frustracja, stres, alienacja społeczna powodują konflikty interpersonalne w najbliższym otoczeniu bezrobotnego i jego rodzinie. Bezrobocie na terenie podobszaru rewitalizacji w ostatnich latach ulega ciągłym wahaniom. Analizując dane dla całej gminy zauważyć można stopniowy spadek liczby osób bezrobotnych. Na

podobszarze rewitalizacji nr 5 4 osoby na koniec 2017r. było zarejestrowane w Powiatowym Urzędzie Pracy w Jędrzejowie jako osoby bezrobotne.

Na podobszarze rewitalizacji występuje również niezadawalający dostęp do usług medycznych, opiekuńczych, kulturowych i edukacyjnych. Duży potencjał sołectwa stanowią uzdolnione dzieci i młodzież.

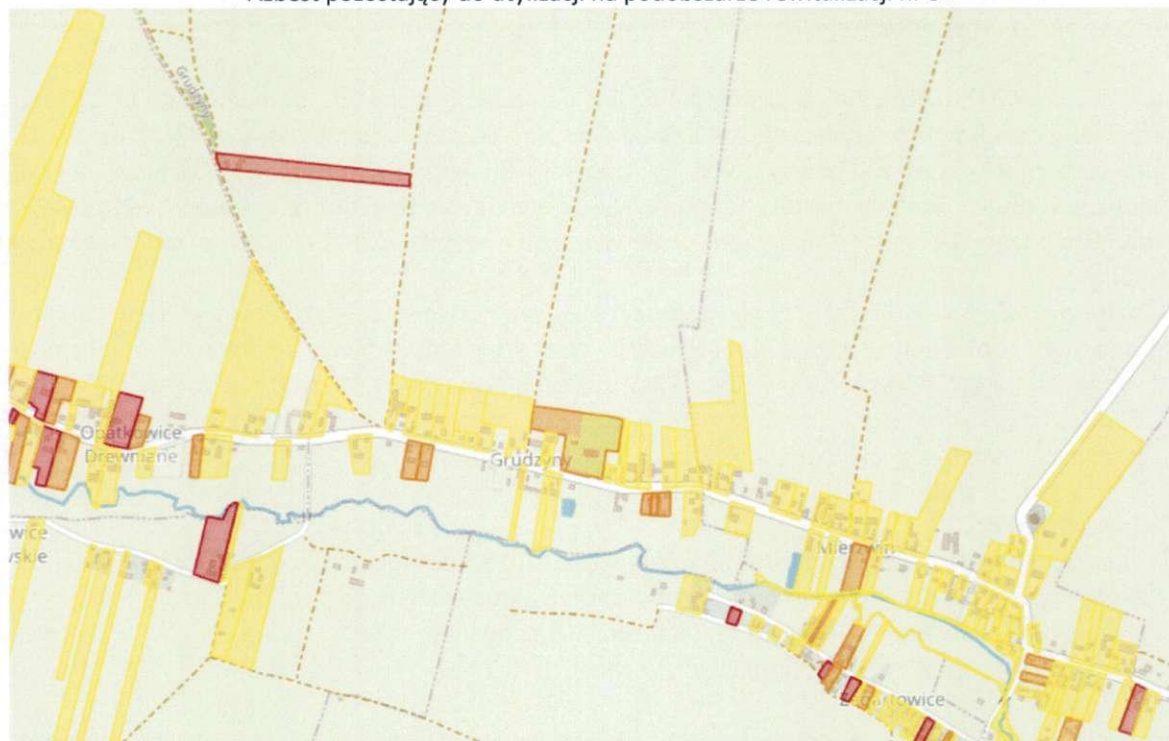
Jak wynika z powyższych danych na podobszarze rewitalizacji pojawiają się liczne problemy społeczne (m.in. niepełnosprawność, bezrobocie, niezadawalająca jakość usług społecznych – edukacyjnych, zdrowotnych, starzejące się społeczeństwo itp.). Należy zatem podjąć szereg kompleksowych i wieloaspektowych działań społecznych m.in. działań skierowanych do osób starszych, dzieci w wieku szkolnym aby zniwelować lub zlikwidować występujące tu problemy. Istnieje również potrzeba wspierania i wykorzystywania potencjałów jakie drzemą na tym obszarze.

Zidentyfikowane problemy środowiskowe:

Analizując sferę środowiskową wzięto pod uwagę w szczególności dane w zakresie przekroczenia standardów jakości środowiska, obecności odpadów stwarzających zagrożenie dla życia, zdrowia, ludzi bądź stanu środowiska

- W sołectwie Imielno pozostało jeszcze do utylizacji 111 056 m³ azbestu,
- Sołectwo nie jest skanalizowane,
- Istnieje potrzeba prowadzenia prac zmierzających do poprawy stanu powietrza na podobszarze rewitalizacji.

Azbest pozostający do utylizacji na podobszarze rewitalizacji nr 5



Źródło: <http://esip.bazaazbestowa.gov.pl/>

Stan powietrza na podobszarze rewitalizacji

Zgodnie z przeprowadzoną przez Wojewódzki Inspektorat Ochrony Środowiska w Kielcach oceną jakości powietrza w województwie świętokrzyskim w 2017 roku obszar sfery świętokrzyskiej (do której należy Gmina Imielno) uzyskał klasę C z powodu przekroczeń ponad dopuszczalną częstość

stężeń 24-godzinnych pyłu PM10, przekroczenia poziomu docelowego benzo(a)pirenu oraz przekroczenia poziomu docelowego ozonu. Ze względu na niedotrzymanie poziomu celu długoterminowego ozonu, strefa ta otrzymała klasę D2. W Programie ochrony powietrza dla województwa świętokrzyskiego wraz z planem działań krótkoterminowych, strefa świętokrzyska została zakwalifikowana do wykonania Programu Ochrony Powietrza z uwagi na:

- przekroczenie poziomu dopuszczalnego dla pyłu zawieszanego PM10 (z powodu przekroczenia dopuszczalnej częstości przekroczeń dla stężeń 24-godzinnych),
- **przekroczenie poziomu docelowego średniorocznego dla B(a)P**

Gmina Imielno w POP, podobnie jak cały powiat jędrzejowski została wymieniona wśród gmin, w których w szczególności powinny być prowadzone działania naprawcze.

Niezadawalający stan powietrza potwierdzają również inwentaryzacja przeprowadzona w ramach tworzenia PGN. Obszary problemowe występujące na podobszarze rewitalizacji:

- niski udział OZE w produkcji energii cieplnej i elektrycznej dla budynków publicznych i gospodarstw indywidualnych,
- wysoki poziom transportu lokalnego i tranzportowego, niedostatecznie rozwinięta sieć tras rowerowych, chodników, stan dróg oraz przeważająca ilość starych samochodów o dużym zużyciu paliw i wysokiej emisji zanieczyszczeń
- wysoka energochłonność budynków publicznych i infrastruktury technicznej,
- niewystarczający udział kompleksowej termomodernizacji budynków mieszkalnych,
- brak edukacji ekologicznej,
- energochłonne oświetlenie uliczne.

Potencjały w obszarze środowiska:

- Na terenie sołectwa nie znajdują się obszary chronione

W związku z powyższymi danymi należy stwierdzić na analizowanym podobszarze rewitalizacji występują problemy środowiskowe. Analiza stanu środowiska wskazuje na potrzebę przeprowadzenia działań mających na celu m.in.:

- zmniejszenie emisji substancji szkodliwych do środowiska poprzez projekty parasolowe, modernizację oświetlenia, termomodernizację budynków itp.,
- zmniejszenie ilości azbestu pozostającego do utylizacji,
- edukację ekologiczną.

Potencjały i problemy w obszarze gospodarczym:

- Załedwie 1 firm tj. 1,48% ogółu jednostek gospodarczych znajduje się na obszarze sołectwa.
- Na terenie sołectwa powstaje co roku kilka nowych podmiotów (w 2017r. zarejestrowano 3)

Zidentyfikowane problemy w sferze funkcjonalno-przestrzennej:

- Na terenie sołectwa (jak i całej gminy) występuje niski dostęp do usług zdrowotnych.
- Na obszarze występuje niezadawalający dostęp do infrastruktury sportowej kulturowej, integracyjnej.
- Istnieje potrzeba modernizacji termomodernizacji budynku świetlicy wiejskiej/remizy .
- Istnieje potrzeba modernizacji dróg przebiegających przez teren sołectwa oraz budowa na niektórych z nich infrastruktury towarzyszącej np oświetlenie, chodniki, ciągi rowerowe, itp.

Zidentyfikowane problemy w sferze technicznej:

Istnieje potrzeba:

- Modernizacja i termomodernizacja budynku świetlicy/remizy.

Rozdział otrzymuje brzmienie

5. Zasięg przestrzenny podobszarów rewitalizacji

OBSZAR REWITALIZACJI to obszar obejmujący całość lub część obszaru zdegradowanego, cechującego się szczególną koncentracją negatywnych zjawisk. Obszar rewitalizacji może obejmować max. **20% powierzchni gminy**, na którym zamieszkuje nie więcej niż **30% mieszkańców gminy**. Procesem rewitalizacji zostaną objęte obszary, które charakteryzują się występowaniem największej ilości negatywnych zjawisk społecznych, gospodarczych, przestrzennych, technicznych oraz funkcjonalno – przestrzennych a jednocześnie mają największy kapitał społeczny oraz potencjał rozwojowy oraz mające duży wpływ na rozwój całej gminy. Do rewitalizacji wyznaczone zostały **trzy podobszary**:

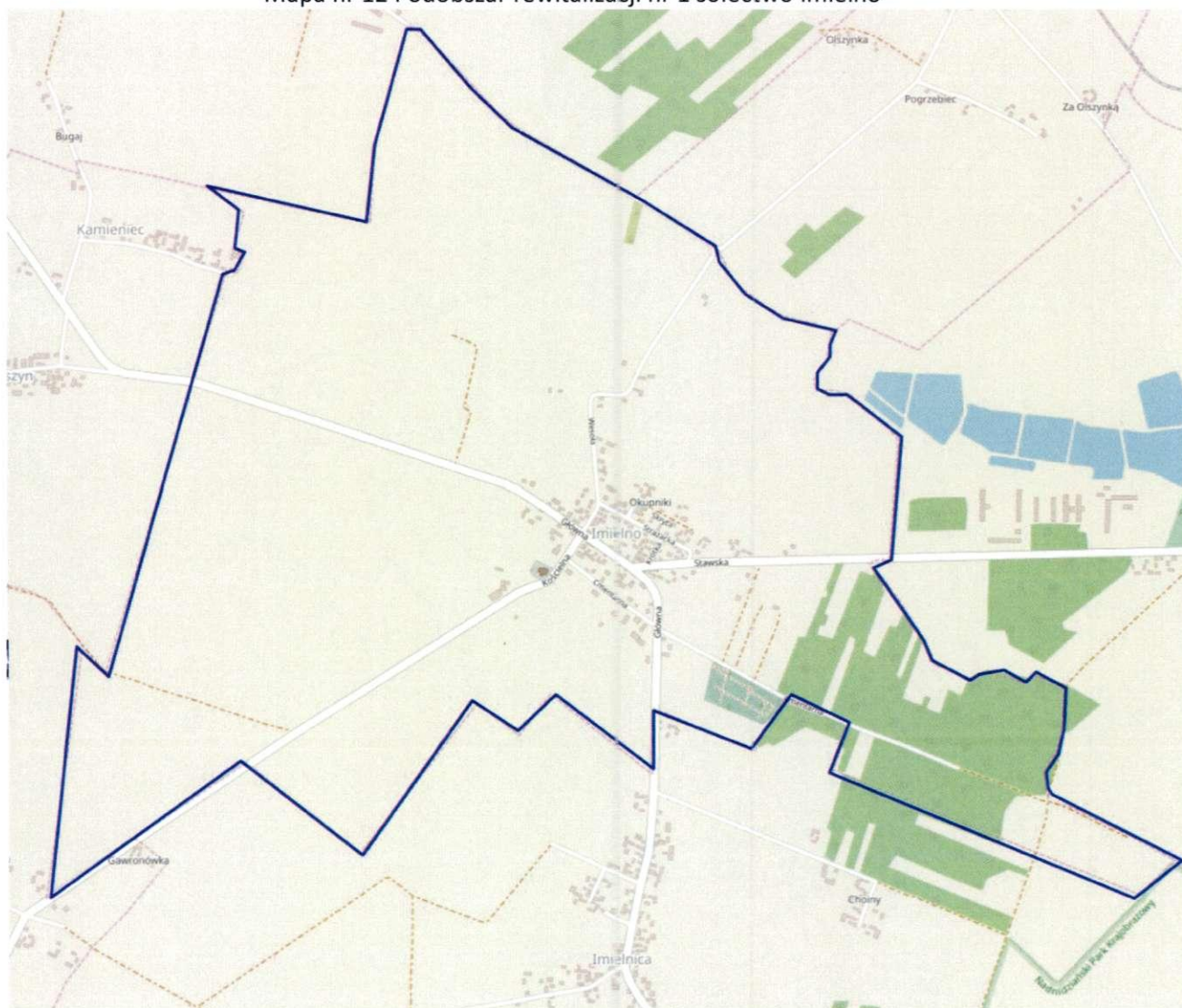
- podobszar nr 1 sołectwo Imielno,
- podobszar nr 2 – sołectwo Mierzwin,
- podobszar nr 3 – sołectwo Motkowice.
- podobszar nr 4 - fragment sołectwa Borszowice
- podobszar nr 5 – fragment sołectwa Grudziny

Dla wyznaczenia zasięgu podobszarów rewitalizacji kierowano się następującymi przesłankami:

1. na podobszarach tych zidentyfikowano wysokie natężenie negatywnych zjawisk w sferze społecznej oraz gospodarczej, przestrzenno -funkcjonalnej, technicznej i środowiskowej,
2. obszary te jednocześnie mają istotne strategiczne znaczenie dla rozwoju gminy,
3. wybór podobszarów uzyskał całkowitą akceptację zarówno władz gminy jak i akceptację społeczną.

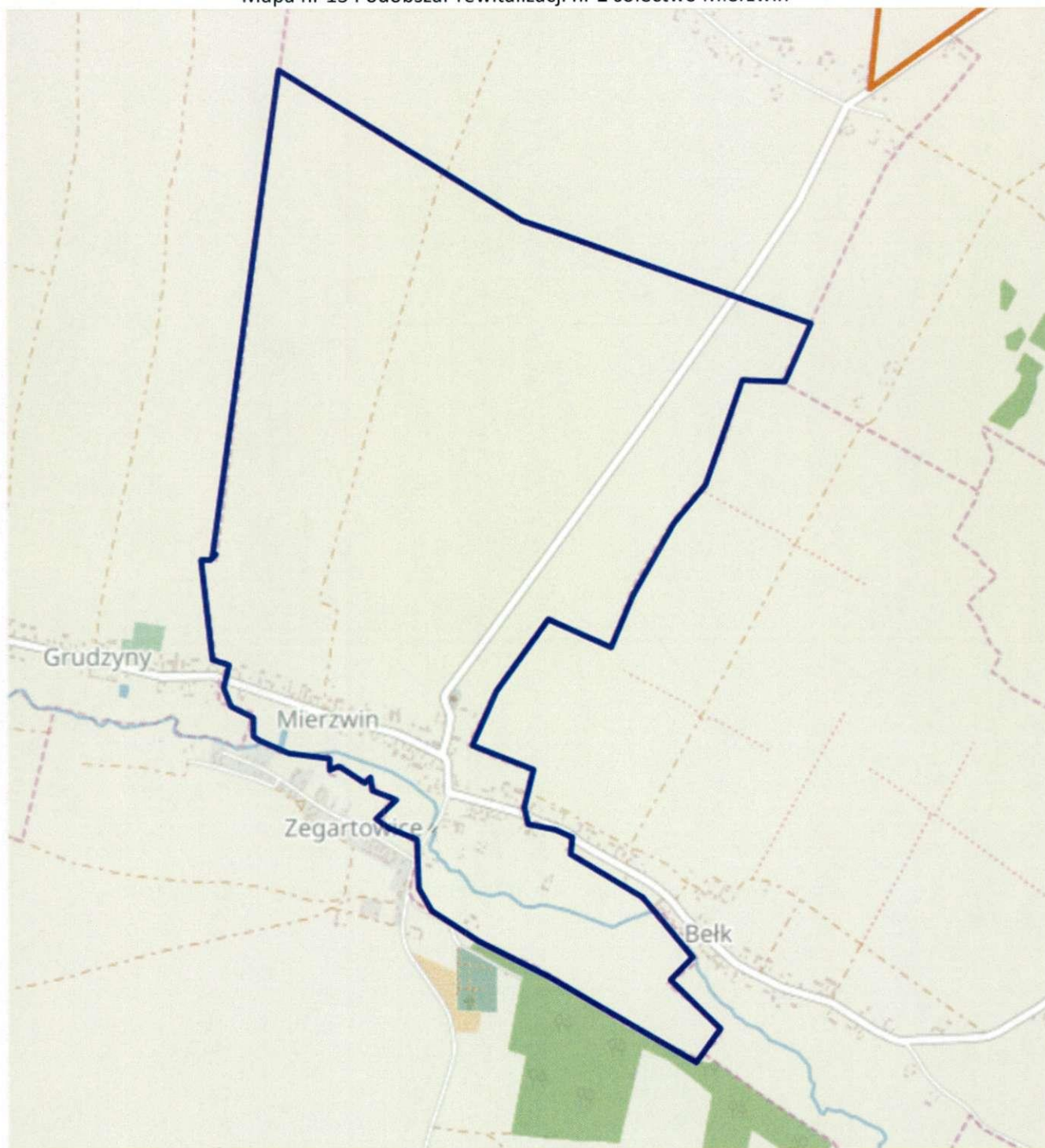
Podobszary rewitalizacji obejmują 1612,67 ha co stanowi 15,98% powierzchni gminy i zamieszkiwane są przez 1281 osób (tj. 28,30% mieszkańców gminy). Obszar ten spełnia kryteria jakie zostały określone w Wytycznych Ministra Infrastruktury i Rozwoju w zakresie rewitalizacji w programach operacyjnych na lata 2014–2020 „*Program rewitalizacji łącznie nie obejmuje więcej niż 20% powierzchni gminy i dotyczy liczby ludności nie większej niż 30% jej mieszkańców*”. Poniżej przedstawiono mapy obrazujące podobszary rewitalizacji.

Mapa nr 12 Podobszar rewitalizacji nr 1 sołectwo Imielno



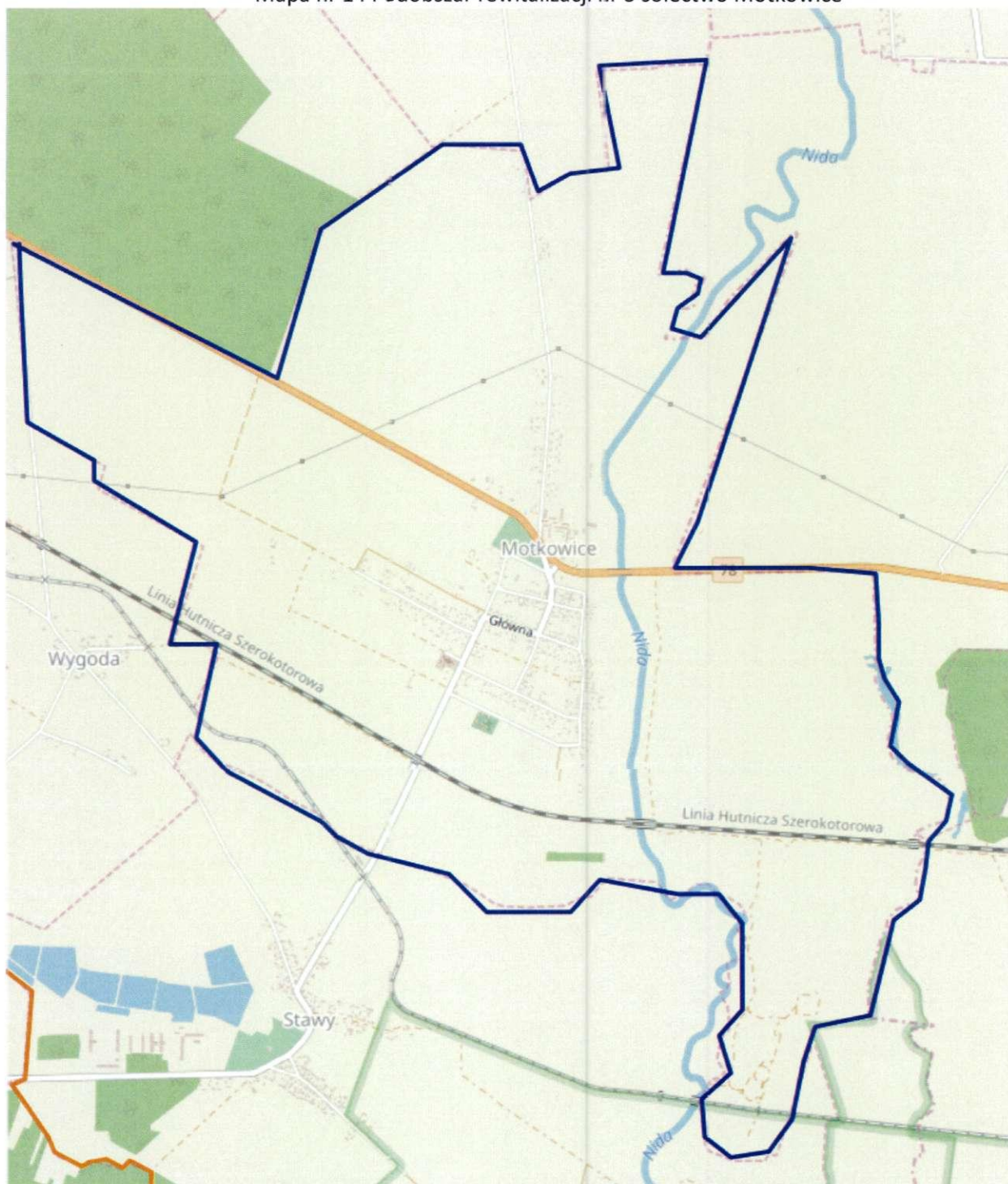
Źródło: opracowanie własne na podstawie <http://geoserwis.gdos.gov.pl/mapy/>

Mapa nr 13 Podobszar rewitalizacji nr 2 sołectwo Mierzwin



Źródło: opracowanie własne na podstawie <http://geoserwis.gdos.gov.pl/mapy/>

Mapa nr 14 Podobszar rewitalizacji nr 3 sołectwo Motkowice



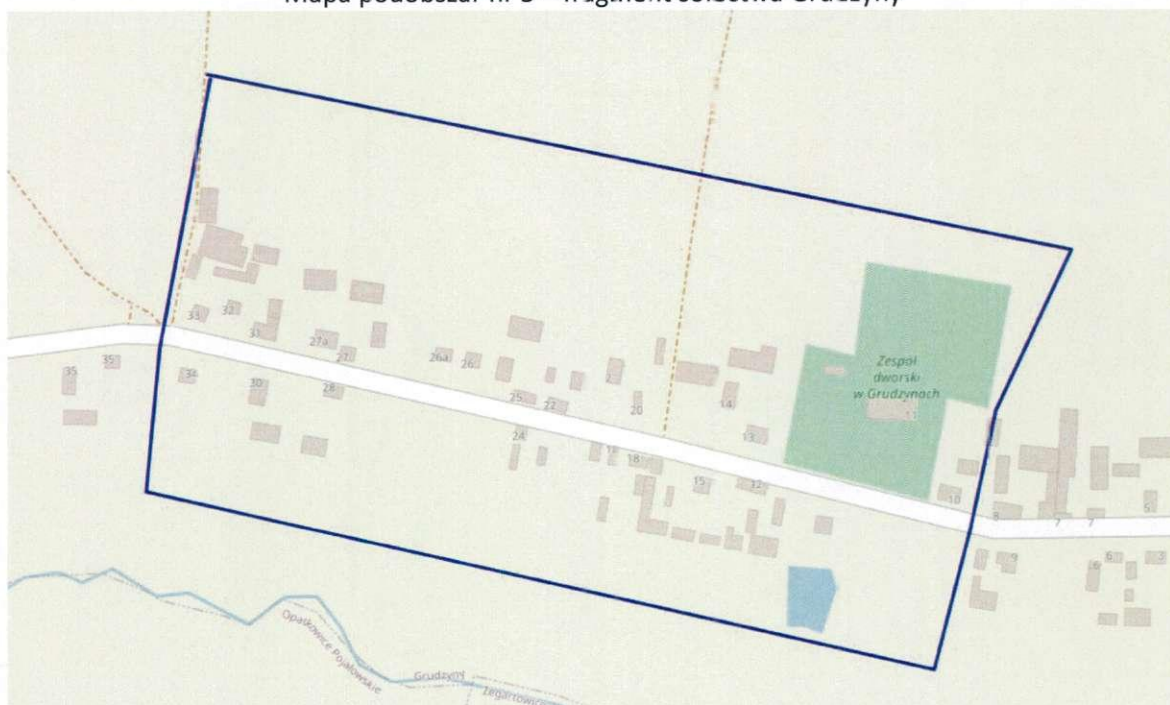
Źródło: opracowanie własne na podstawie <http://geoserwis.gdos.gov.pl/mapy/>

Mapa podobszar nr 4 - fragment sołectwa Borszowice



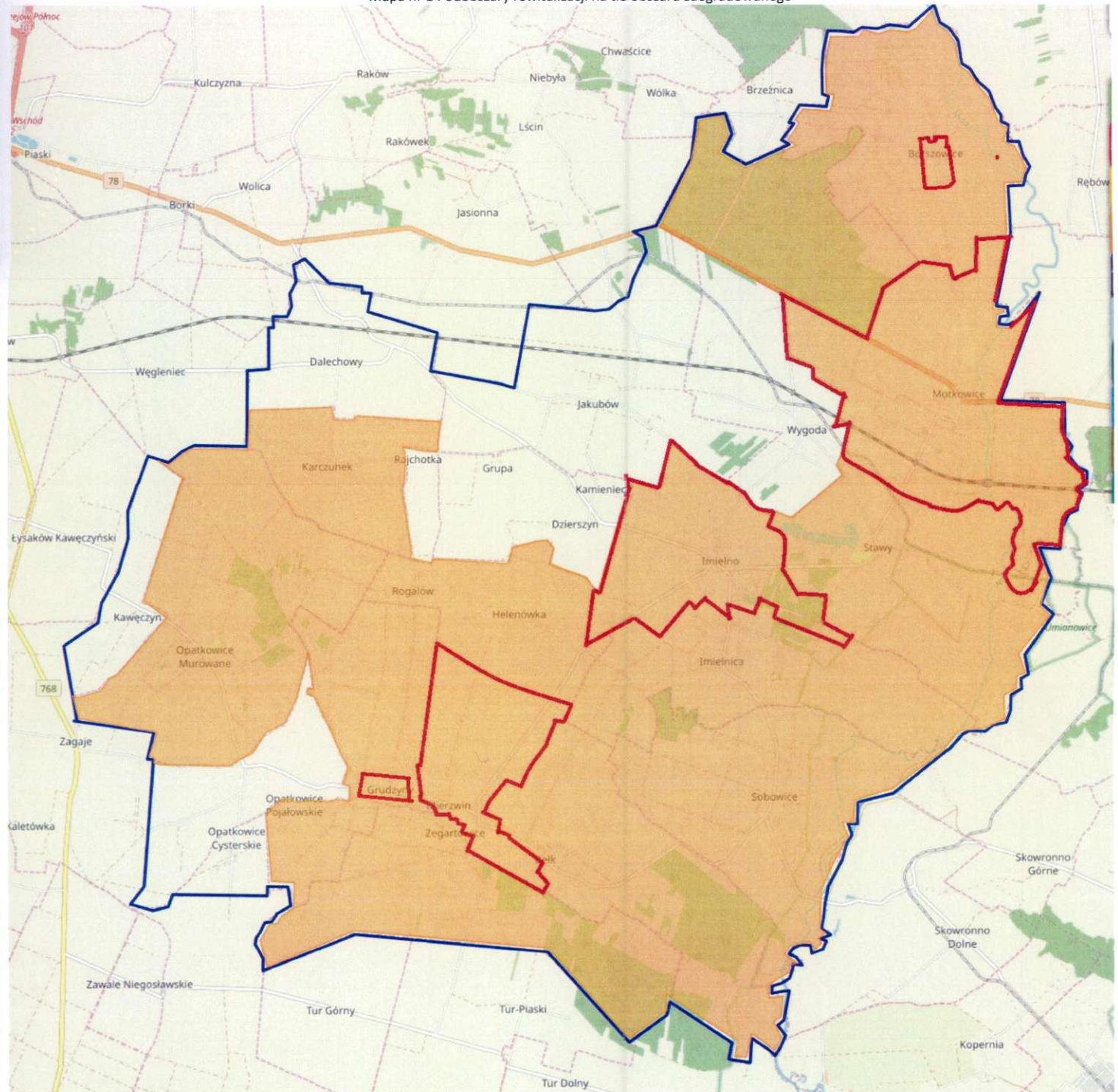
Źródło: opracowanie własne na podstawie <http://zeoserwis.gdos.gov.pl/mapy/>




Mapa podobszar nr 5 – fragment sołectwa Grudzyny

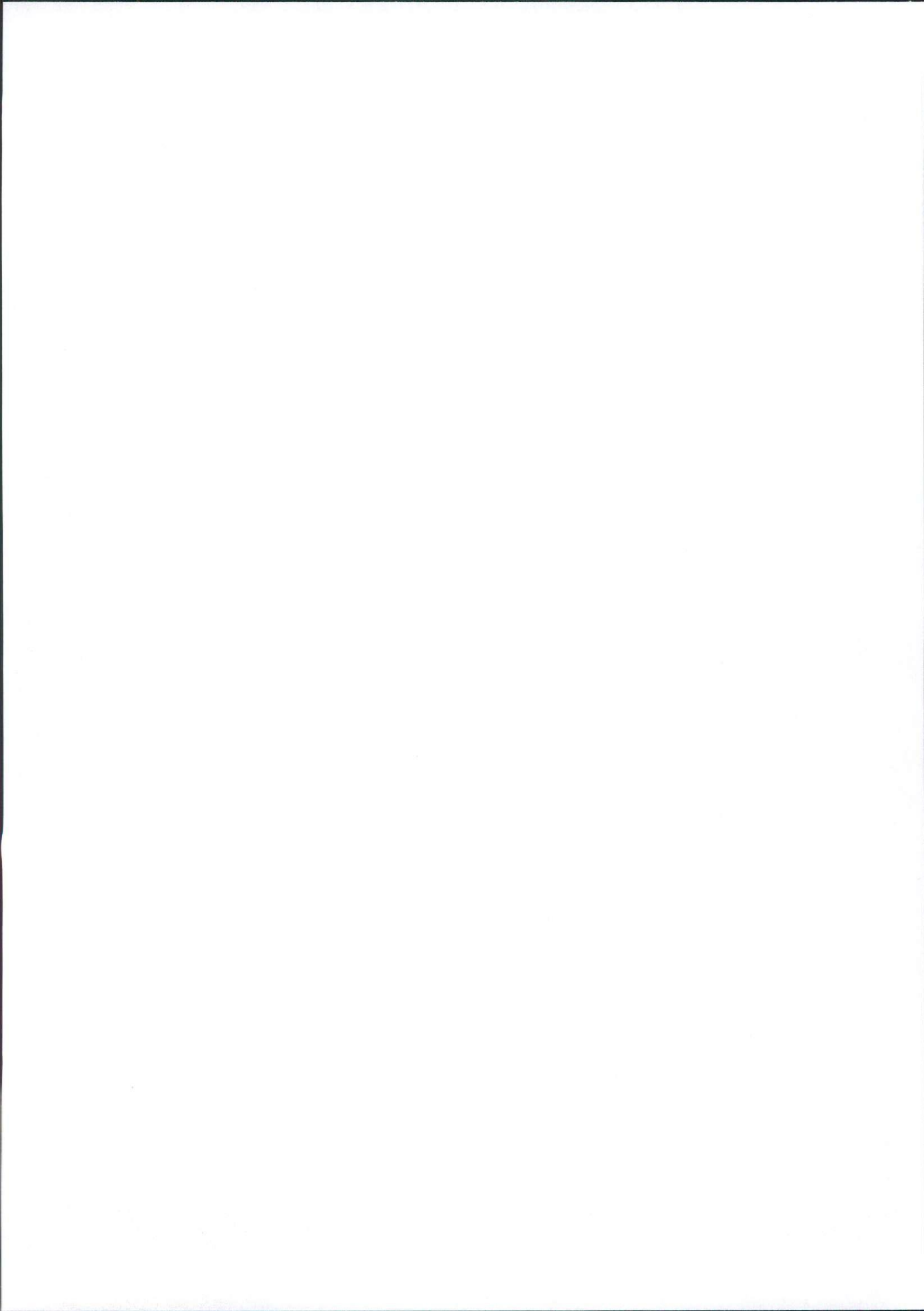


Źródło: opracowanie własne na podstawie <http://zeoserwis.gdos.gov.pl/mapy/>

Mapa nr 1 Podobszary rewitalizacji na tle obszaru zdegradowanego



-  granice gminy
-  granice podobszarów rewitalizacji
-  obszar zdegradowany



8. Lista planowanych, podstawowych projektów i przedsięwzięć rewitalizacyjnych

Do rozdziału wprowadza się zadanie Modernizacja energetyczna budynków użyteczności publicznej w Gminie Imielno.

1 Nazwa projektu	Projekt rewitalizacyjny nr 15 Modernizacja energetyczna budynków użyteczności publicznej w Gminie Imielno.
2 Wskazanie podmiotów realizujących projekt	Gmina Imielno
3 Zakres realizowanych zadań	<p>Zakres projektu obejmuje głęboka termomodernizację czterech obiektów użyteczności publicznej tj.:</p> <ul style="list-style-type: none"> - budynek remizy OSP/światlicy wiejskiej w Grudzynach, - budynek remizy OSP/światlicy wiejskiej w Motkowicach, - budynek remizy OSP/światlicy wiejskiej w Mierzwinie, - budynek remizy OSP/światlicy wiejskiej w Borszowicach. <p>Zakres projektu obejmuje m.in:</p> <ul style="list-style-type: none"> • modernizację przegrody ściana wewnętrzna, strop wewnętrzny, • docieplenie dachu, • wymianę stolarki okiennej i drzwiowej, • modernizację systemu ciepłej wody użytkowej • modernizację systemu grzewczego w tym: wymiana kotła, wymiana grzejników, montaż termostatów, montaż ogrzewania podłogowego, orurowanie i osprzęt, dostosowanie przewodów kominowych. • Montaż instalacji OZE, • wymian oświetlenia na energooszczędne typu LED. <p>Prace remontowo-budowlane powinny być prowadzone poza okresem lęgowym ptaków. Obowiązuje ochrona gatunkowa roślin, zwierząt i grzybów (zgodnie z ustawą o ochronie przyrody). W przypadku stwierdzenia gatunków chronionych wymagane jest uzyskanie zezwolenia GDOŚ/RDOŚ</p>
4 Lokalizacja (miejsce przeprowadzenia danego projektu)	<p>Podobszary rewitalizacji: Grudzyń, Motkowice, Mierzwin, Borszowice</p> <p>Numery działek i obrębów geodezyjnych:</p> <ul style="list-style-type: none"> • 410/2 obręb nr 5 Grudzyń • 247 obręb nr 12 Mierzwin • 1022/1; 1022/2 obręb nr 13 Motkowice • 892 obręb nr 2 Borszowice
5 Szacowana wartość	1 500 000,00 zł.
6 Prognozowane rezultaty wraz ze sposobem ich oceny i zmierzenia w odniesieniu do celów rewitalizacji	<p>Prognozowane rezultaty w okresie wdrażania Programu Rewitalizacji:</p> <p>Ilość zaoszczędzonej energii elektrycznej- 3,52 MWh</p> <p>Ilość zaoszczędzonej energii cieplnej – 2002,62 GJ</p> <p>Zmniejszenie zużycia energii końcowej w wyniku realizacji projektów – 2130,89 GJ</p> <p>Szacowany roczny spadek emisji gazów cieplarnianych [tony równoważnika CO₂] – 297,30 Mg/rok</p> <p>Sposoby pomiaru rezultatów projektów:</p>

Aneks nr 1 do Program Rewitalizacji Gminy Imielno na lata 2019-2023

	<ul style="list-style-type: none">• audyt ex- post• dokumentacja fotograficzna,
7 Horyzont czasowy	2021-2022
8 Finansowanie	RPO Województwa Świętokrzyskiego na lata 2014-2020 Oś 3 3. Efektywna i zielona energia Działanie 3.3 Poprawa efektywności energetycznej z wykorzystaniem odnawialnych źródeł energii w sektorze publicznym i mieszkaniowym. Środki własne Gminy, środki z WFOŚiGW w Kielcach

**WICEPRZEWODNICZĄCY
RADY GMINY**

Gabriela Deka
Gabriela Deka